

**Konsultatsiooni- ja koolituskeskus
Geomedia
Viimsi vallavalitsuse sotsiaal- ja
tervishoiuamet**

Viimsi valla perede ankeetküsitlus

Kokkuvõte

Viimsi 2013

Sisukord

Sisukord.....	2
1. Küsitluse läbiviimise taust	3
2. Küsitlusele vastanute iseloomustus.....	3
3. Küsitluse tulemused.....	4
3.1. Lapse tugiteenuste vajadus	4
3.2. Lapse tugiteenuste kättesaadavus	5
3.3. Rahulolu lapse tugiteenustega	6
3.4. Rahulolu leibkonna majandusliku toimetulekuga	9
3.5. Toetuste taotlemine.....	10
3.6. Hinnang valla peresõbralikkusele.....	12
3.7. Valmisolek osaleda vabatahtlikult mõnes Viimsi vallas korraldatavas projektis.....	13
Kokkuvõte	14

Joonised

Joonis 1. Küsitlusele vastanute jagunemine leibkondade suuruse ja laste arvu järgi peres.....	3
Joonis 2. Küsitlusele vastanute lapsed.....	4
Joonis 3. Lapse tugiteenuste vajadus erinevate teenuste lõikes	4
Joonis 4. Tugiteenuste osutamine ja tugiteenuste kättesaadavus.....	5
Joonis 5. Vastanute hinnang leibkonna majanduslikule toimetulekule.....	9
Joonis 6. Leibkondade jagunemine keskmise kuusissetuleku järgi.....	9
Joonis 7. Viimsi vallas makstavate toetuste taotlemine.....	10

Tabelid

Tabel 1. Laste arv peres ja vajadus lapse tugiteenuste järele	5
Tabel 2. Rahulolu Viimsi valla lasteaegade tugiteenustega	6
Tabel 3. Tugiteenuste vajadus ja leibkonna keskmine sissetulek (eur/kuus)	10

1. Küsitluse läbiviimise taust

Viimsi valla lastega perede olukorrast ülevaate saamiseks viidi läbi veebipõhine ankeetküsitlus, milles keskenduti teabe kogumisele lastega peredele osutatavate teenuste ja nendega rahulolu kohta. Ankeedis esitati 13 küsimust vastuste kinniste variantidega, millest vastaja valis endale sobivaimad. Igal vastajal oli võimalus küsimustele antud vastuseid põhjendada ja esitada oma ettepanekuid. Küsitlus toimus ajahemikus 22. detsember 2012 kuni 14. jaanuar 2013.

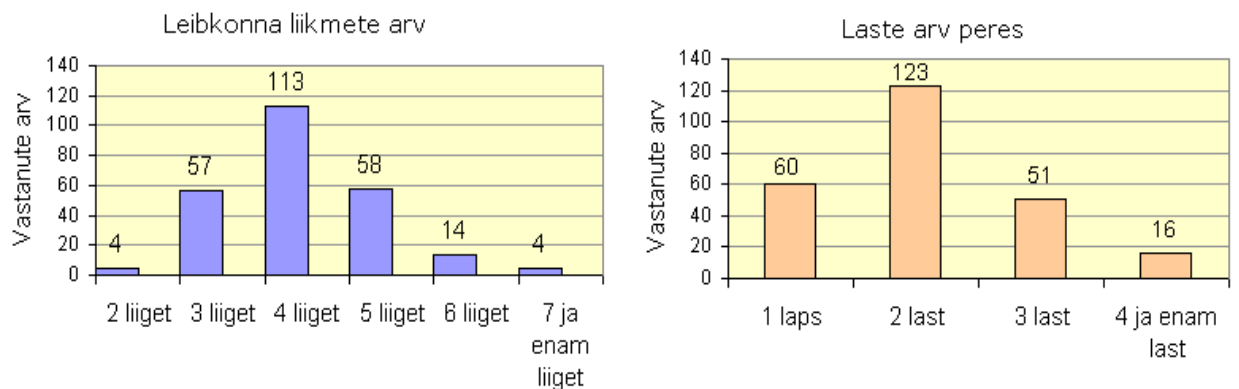
Ankeet viidi läbi Viimsi vallavalitsuse sotsiaal- ja tervishoiuameti initsiatiivil. Ankeet koostati ameti ja Geomedia koostöös. Küsitluse tulemused on sisendiks Viimsi valla sotsiaalhoolekande ja rahvatervise arengukava koostamisele ning ameti töökorralduse täiustamisele.

Käesoleva küsitluse kokkuvõtte koostasid Konsultatsiooni-ja koolituskeskuse konsultant Rivo Noorkõiv ja projektijuht Kaja Loodla.

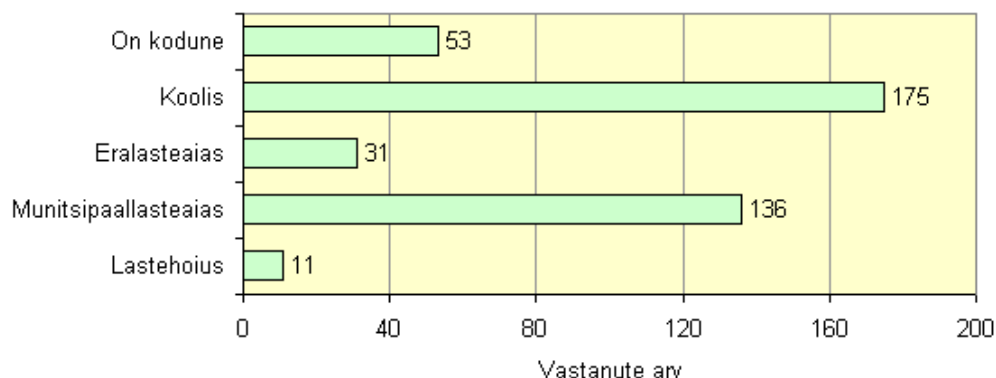
2. Küsitlusele vastanute iseloomustus

Ankeetküsitlusele vastas 250 inimest. Leibkonna suuruse järgi jagunesid vastanud järgmiselt: kõige enam oli vastanuid neljaliikmelisest leibkonnast (45%), kõige vähem kaheliikmelisest leibkonnast (2%). Kolme- ja viieliikmelist leibkonda omasid vastanutest 23%. Leibkonnast kus 6 ja enam liiget oli vastanute osakaal 8%.

Vastanutest ligi pooled (49%) olid kahe lapsega peredest, 24% ühe lapsega ning 26% kolme ja enama lapsega peredest. Kokku koguti ankeetküsitlusega andmed 406 lapse kohta, kelledest 43% olid kooliõpilased (175). Lasteaias käivatest lastest olid 58% munitsipaallasteaias (136) ja 18% eralasteaias (31) või lastehoius (11) käivad lapsed. Koduseid lapsi oli vastanutel 24% (53).



Joonis 1. Küsitlusele vastanute jagunemine leibkondade suuruse ja laste arvu järgi peres



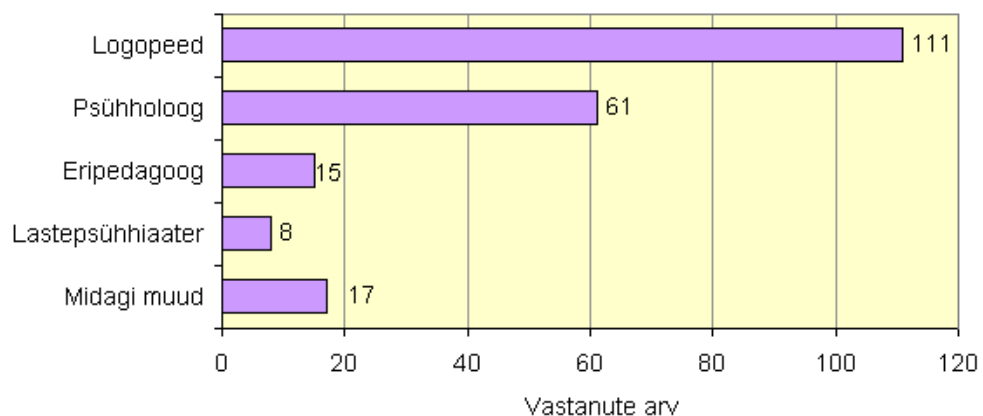
Joonis 2. Küsitlusele vastanute lapsed

3. Küsitluse tulemused

Järgnevalt esitatakse kokkuvõtlik ülevaade küsitluse põhitulemustest. Täpsem vastuste üldjaotus koos küsitlusankeediga on aruande lisa.

3.1. Lapse tugiteenuste vajadus

Tugiteenuseid lapsele vajab 54% küsitlusele vastanutest. Kõige enam vajati logopeedi (79%) ja psühholoogi teenust (44%), vähem eripedagoogi (11%) ja lastepsühhiaatri teenust (6%).



Joonis 3. Lapse tugiteenuste vajadus erinevate teenuste lõikes

Vajadus lapse tugiteenuste järele on seda suurem, mida suurem on laste arv peres. Kui ühelapselistest peredest vajab tugiteenust 37%, siis laste arvu suurenedes kasvas proportsionalselt ka vajadus tugiteenuste järele. Nelja ja enama lapselistest peredest vajab tugiteenuseid 87%.

Tabel 1. Laste arv peres ja vajadus lapse tugiteenuste järele

Laste arv peres	Ei ole vajanud lapsele tugiteenuseid	Osakaal	On vajanud lapsele tugiteenuseid	Osakaal	Kokku vastajaid
1 laps	38	63%	22	37%	60
2 last	56	46%	67	54%	123
3 last	18	35%	33	65%	51
4 ja enam	2	13%	14	87%	16
Kokku	114	100%	136	100%	250

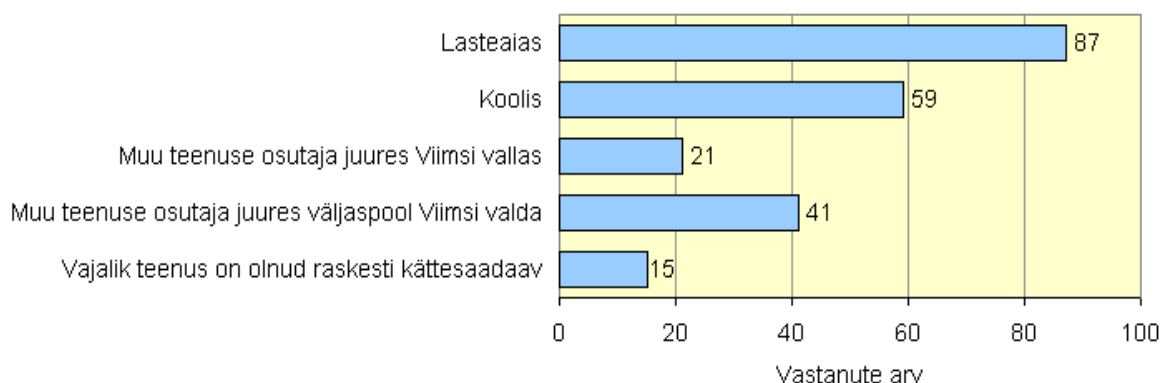
Vastanutest 12% valis lapsele vajalikest tugiteenustest vastusevariandi "midagi muud" ja esitatud loetelu on järgmine:

- füsioterapeut (4);
- tugiisiku teenus (nii erivajaduseta kui ka erivajadusega lapsele) (3);
- taastusravi (ravivõimlemine, raviujumine) (3);
- isikliku abistaja teenus sügava puudega lapsele (1);
- lasteaiakoha võimaldamine puudega lapsele (1);
- arstiabi puudega lapsele (astma, allergia, atoopia) (1);
- eriarstiabi (spordiarst, nahaarst) (1);
- massöör ja võimlemisspetsialist (1);
- kooliarsti teenus (1);
- pereterapeut (1);
- kunstiterapeut, loovterapeut (1);
- toitumisnõustaja (1);
- sotsiaaltöötaja abi (1);
- koduabilise teenus (1).

3.2. Lapse tugiteenuste kättesaadavus

Tugiteenuste saajates 63% said teenust lasteaias, 42% koolis, 15% muu teenuse osutaja juures Viimsi vallas ja 29% muu teenuse osutaja juures väljaspool Viimsi valda.

Vajalikku teenust pidas raskesti kättesaadavaks 11% vastanutest.



Joonis 4. Tugiteenuste osutamine ja tugiteenuste kättesaadavus

Tugiteenuste osutajatest Viimsi vallas nimetati:

- Viimsi Haigla AS;
- Viimsi SPA;
- Viimsi kooli kooliarst;
- Fertilitas AS.

Väljaspool Viimsi valda nimetati:

- Tallinna Kesklinna Lastepolikliinik (logopeed, laste psühhiaater ja psühholoog-nõustaja);
- Tallinna Lastehaigla Mustamäel;
- Lasnamäe Medicum;
- Tallinna Perekeskus;
- Tallinna Lastekaitsetalitus (pereterapeut);
- Magdaleena haigla (logopeed);
- Tallinna lastekodu Lasnamäe keskus (raske ja sügava puudega laste lastehoid);
- Tallinna linn (laste psühholoog, logopeed, perepsühholoog);
- Kallavere haigla (teenus alla 1-a lastele tasutakse Haigekassa poolt);
- Aktiviseerimiskeskus AVE;
- Adeli Eesti Rehabilitatsioonikeskus;
- Pesakast OÜ rehabilitatsioonikeskus;
- Stúdio Tasapisitasakaal;
- lasteaed väljaspool Viimsi valda;
- logopeedi eravastuvõtt;
- eraõpetaja algklassi lastele;
- erapsühholoog;

Vastajad, kelle arvates vajalik teenus oli raskesti kättesaadav, nimetasid põhjusena vajaliku rehabilitatsiooniteenuse puudumist, samuti puudega lapsele vajaliku tugiteenuse puudumist lasteaedades.

3.3. Rahulolu lapse tugiteenustega

Viimsi valla lasteaia tugiteenust saanud vastajatest (152 vastaja andmed 159 lapse kohta) olid 44% teenusega väga rahul ja 47% üldiselt rahul. Vastanutest 9% väljendas rahulolematust.

Tabel 2. Rahulolu Viimsi valla lasteaegade tugiteenustega

Lasteaia nimi	Ei olnud rahul	Osa-kaal	Olin üldiselt rahul	Osa-kaal	Olin väga rahul	Osa-kaal	Kokku vastajaid
MLA Viimsi Lasteaiad							
Amarülluse	2	14%			3	4%	5
Astri			1	1%	6	9%	7
Karulaugu	2	14%	15	20%	6	9%	23
Laanelinnu	3	19%	5	7%	2	3%	10
Leppneeme			10	14%	4	6%	14
Pargi	3	19%	13	18%	12	17%	28
Piilupesa			10	14%	7	10%	17
Päikeseratas			10	14%	11	16%	21

Lasteaia nimi	Ei olnud rahul	Osa-kaal	Olin üldiselt rahul	Osa-kaal	Olin väga rahul	Osa-kaal	Kokku vastajaid
Randvere	2	14%	7	9%	5	7%	14
Eralasteaiad							
Kelvingi			1	1%			1
Pääsupoeg					1	1%	1
Tibu					1	1%	1
Väike Päike	1	6%			11	16%	12
LA nimetamata	2	14%	2	2%	1	1%	5
Kokku	15	9%	74	47%	70	44%	159

Vastanutest oli saadud teenusega rahulolu osakaal suurem Viimsi munitsipaallasteaia majades Päikeseratas, Pargi, Karulaugu. Eralasteaedadest hinnati saadud teenust väga heaks lasteaias Väike Päike.

Viimsi valla üldhariduskoolides tugiteenust saanud vastajatest (104 inimest) olid teenusega väga rahul 41% ja üldiselt rahul 51%. Teenusega ei olnud rahul 8% vastanutest.

Lapse vajadusest lähtuvate täiendavate teenustena esitati järgmised ettepanekud:

- tugiisiku teenus (nt. kui probleemid lapse tavalasteaias käimisega);
- tugiõpetaja teenus;
- karjäärinõustamine koolides;
- perenõustamisteenus;
- perekeskuse loomine koos psühholoogi teenusega (sarnaselt Tallinna Perekeskusele);
- teenused puudega lastele.

Ettepanekud olemasolevate teenuste ja tugiteenuste osas olid järgmised:

- logopeedi teenust võiks pakkuda pikema aja vältel (rohkem kui 1 aasta);
- laste psühholoogi teenus lasteaedades;
- lasteaed erivajadustega lastele;
- lapsehoiuvõimalus alla 3-aastastele lastele;
- rohkem logopeede Viimsi koolis (logopeedide arv vastavusse õpilaste arvuga);
- suhtlusringid kõikidesse koolidesse;
- pikapäevarühm koolis võiks olla rohkem lasteaia moodi (koos mängunurgaga);
- erakool, väiksem kool või väikeklass koolis;
- Randvere kooli juurde nõustamiskomisjon.

Vastanute poolt esitati mitmeid ettepanekuid ka teistes perede heaolu puudutavatest valdkondades. Suur osa nendest hõlmas vallasise ühistranspordi korraldust, aga ka tervise- ja vabaaja teenuseid. Täpsem ettepanekute loetelu on toodud alljärgnevalt.

Ühistransport:

- tasuta vallasisene koolibuss;
- tiptundidel suuremad bussid;
- parem bussiühendus Viimsi valla erinevate piirkondade vahel (peale huvialaringi ei saa laps ühistranspordiga koju, õhtune graafik jätab ca 1 tunnised vahed);
- koolibuss Laiakülast Viimsi kooli ja tulevikus Randvere kooli;
- parem bussiühendus Randvere ja Haabneeme vahel (huviringis käiv laps ei saa liikuda ilma lapsevanema abita);
- ühistranspordi sõidugraafik peaks võimaldama lapsel paremini iseseisvalt koolis käia (neljas tund algklassis lõpeb 12.00, buss väljub 13.18);
- üks valla bussidest peaks sõitma läbi Miiduranna (hõlbustab laste kunstikoolis käimist).

Terviseteenus:

- erialaarstide vastuvõtt (silmaarst, füsioterapeut);
- toitumisharjutaja konsultatsioonid;
- hambaarst lasteaia.

Infrastruktuur:

- rohkem mänguväljakuid ja haljasalaseid lastele;
- istepingid haljasaladele;
- rohkem kergliiklusteid, kõnniteid ja valgustatud kõnniteid (Tammneeme küla, Lubja küla).

Peretoetus:

- pere toimetuleku parandamine puudega lapse kasvatamisel;
- lasteaiaaasta maksumus lapsevanemale võiks olla väiksem;
- koolitoidu maksumus lapsevanemale võiks olla odavam;
- kolme ja enama lapsega perele tasuta lasteaia toit;
- rohkem tasuta sportimisvõimalusi (jalgpallistaadion, uisuväljak, ujumine Viimsi SPA-s);
- tasuta huvialaringid või huviringide soodustused;
- laagritoetus.

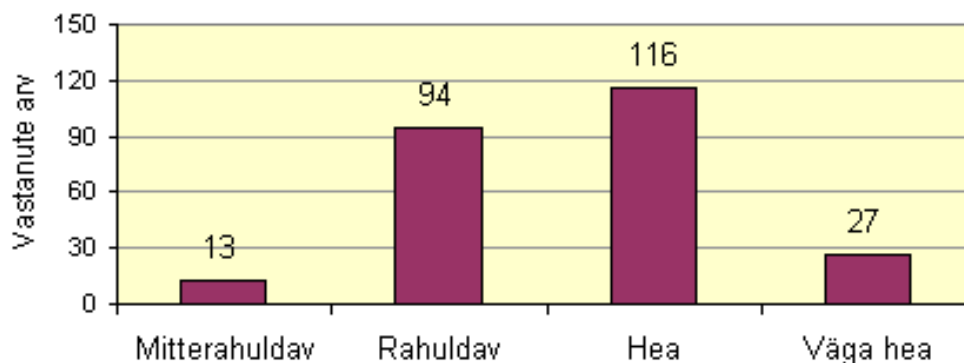
Haridus, huvitegevus:

- eesti keele õpetamine eelkooliealistele lastele;
- parem ligipääs ja rahastus huviringidele;
- rohkem sportimisvõimalusi (Viimsi nõiaval suusakeskus; siseskeitepark);
- kooli spordisaali tasuta kasutamine;
- suurem raamatukogu ja seal rohkem lugemisvõimalusi;
- tegevust koolivaheaegadeks (nt õpilasmalev suvel);
- vaba aja veetmise võimalused lastele Randveres (bassein, tenniseväljak)
- noortekeskus Püüsi külla;

- beebikoolid;
- väikelaste ujumine Viimsi SPAs (praegu alates 6-eluastast).

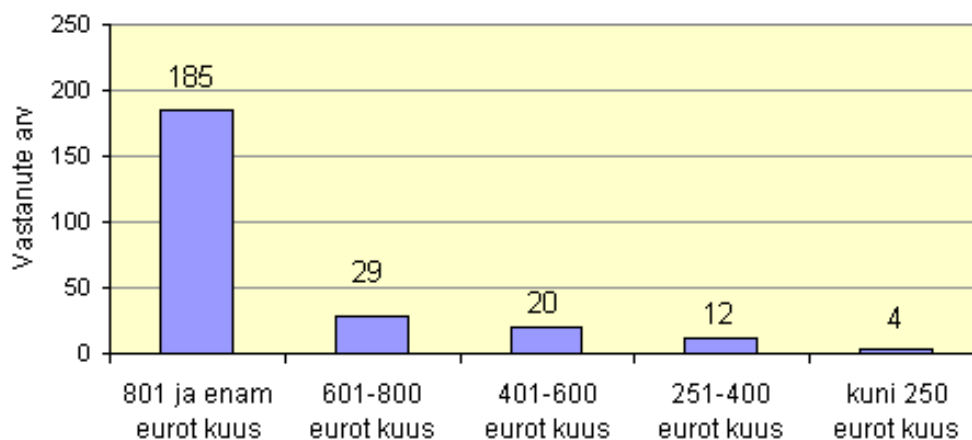
3.4. Rahulololu leibkonna majandusliku toimetulekuga

Oma leibkonna majanduslikku toimetulekut hindas väga heaks 11%, heaks 46% ja rahuldavaks 38% vastanutest. 5% hindas oma majanduslikku toimetulekut mitterahuldavaks. Põhjused nimetati Eesti madalat palgataset, suurt maksukoormust (pangalaenu, kommunaaltasud), kõrgeid transpordikuluseid (Tallinnas töökäijad), üksikvanema toetuse puudumist ja lastehoiu- ja lasteaiateenuste kõrget maksumust. Probleemina toodi välja ka söime- ja lasteaiakohtade vähesus valla munitsipaalasteades, mistõttu lapsevanemad kasutavad eraalasteade teenuseid või siis loobuvad tööle naasmisest ja jäävad lapsega koju, mis aga omakorda halvendab pere majanduslikku toimetulekut.



Joonis 5. Vastanute hinnang leibkonna majanduslikule toimetulekule

Leibkonna keskmise sissetuleku poolest jagunesid vastanud järgmiselt: 74% 801 ja enam eurot kuus, 12% 601-800 eurot kuus, 8% 401-600 eurot kuus, 5% 251-400 eurot kuus, 2% kuni 250 eurot kuus.



Joonis 6. Leibkondade jagunemine keskmise kuusissetuleku järgi

Leibkonna sissetuleku ja tugiteenuste vajaduse risttabelist nähtub, et tugiteenuste osas on vajadus kriitilisem väiksema sissetulekuga leibkondades.

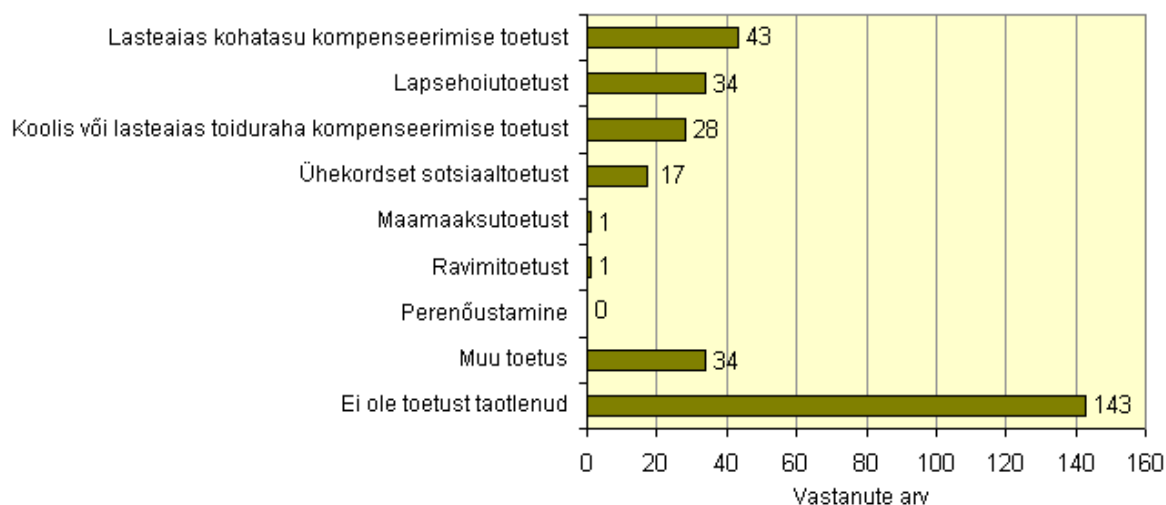
Tabel 3. Tugiteenuste vajadus ja leibkonna keskmine sissetulek (eur/kuus)

Leibkonna keskmine sissetulek	Vajatakse tugiteenuseid	Osakaal	Ei vajata tugiteenuseid	Osakaal	Kokku vastajaid
Kuni 250	3	75%	1	25%	4
251-400	6	50%	6	50%	12
4001-600	13	65%	7	35%	20
6001-800	15	52%	14	48%	29
8001 ja enam	99	54%	86	46%	185
Kokku	136	54%	114	46%	250

3.5. Toetuste taotlemine

Vastanutest 57% ei olnud toetusi taotlenud.

Viimsi vallas makstavatest toetustest olid vastanud kõige enam taotlenud lasteaia kohatasu kompenseerimise toetust (17%) ja lapsehoiutoetust (14%). Koolis või lasteaias toiduraha kompenseerimise toetust oli taotlenud 11% ja ühekordset sotsiaaltoetust 7% vastanutest.



Joonis 7. Viimsi vallas makstavate toetuste taotlemine

14% vastanutest on taotlenud ka mitmeid muid toetusi:

- koolitoetus 1. klassi astuvale lapsele (10);
- ühekordne sünnitoetus (7);
- tasuta bussisõit kooli ja koju valla siseliinidel (4);
- ortopeediliste jalatsite toetus (3);
- noorsoo sporditoetus (3);
- sõidusoodustus kolme- ja enamalapseliste perede lastele (2);
- peretoetus (2);
- teise lapse lasteaia kohatasu toetus (1);

- lasteaiaas koha- ja toidumaksumuse soodustus (1);
- Viimsi bussi vallaliinide toetus (1);
- lastelaagri toetus (1);
- lapse prillide ostmise kompenseerimine (1);
- toetus lapse rehabilitatsiooniteenuste katmiseks (1);
- toetus välismaal sporttantsuvõistlustel osalemiseks (1);
- juhilubade kompenseerimine (1);
- taastusravi toetus (1).

Lastega leibkonna majandusliku toimetuleku parandamiseks tehti vastanute poolt järgmised ettepanekud:

- toetus erivajadustega laste vanematele (nende tavapärase tööelu jätkamiseks);
- toetused erivajadustega lastele;
- lasteaiaaasta soodustus kolme ja enama lapsega peredele (ka siis kui lasteaiaas käib üks laps);
- toetus eralasteaiaas käivale lapsele, et osalustasu, mis jääb lapsevanema kanda, oleks võrdne munitsipaallasteaiaas kehtiva tasuga;
- lasteaiaaasta soodustus peredele, kus mitu last käivad eralasteaiaas;
- toetus lapsevanemale kes ei saa lapse 3-aastaseks saamisel lasteaiaaasta kohta ning peab lapsega kodus olema;
- toetused laste huviringides ja trennides osalemiseks, sealhulgas rahaline toetus Tallinna linnas huviringides osalemiseks;
- koolilaste soodushinnaga kuukaart ühistranspordiga sõiduks;
- kooli- ja lasteaiaaastoidu kompenseerimine;
- koolivormi ostmise toetus kolme ja enama lapsega perele;
- koolitarvete ostmise toetus;
- ühistranspordi sooduspilet lapsevanemale, kui peres kasvab neli ja enam last;
- lastega peredele lapsevanema hambaravitoetus;
- täiendav toetus üksikvanemale;
- koduabilise või lapsehoidja toetus;
- lapse sünnipäevatoetus;
- ujumise algõppe soodustus;
- küttekulude toetus;
- eriarstil käimise toetus;
- ekskursioonitoetus.

Muud ettepanekud:

- tasuta koolitoit põhikooli lõpuni;
- tasuta sõit kodu-kool;
- tasuta ühistransport kuni põhikooli lõpuni;
- kolme ja enama lapsega peredele tasuta toit koolis ja lasteaiaas;
- kehalise kasvatuse vahendid kooli poolt (suusad, uisud);
- lasteaiaalastele huvialaringide pearaha;
- gümnaasiumis koolitoit poole hinnaga.

Olemasolevatest toetustest avaldati heameelt teise lapse lasteaiaaasta kohatasu soodustuse üle nendele peredele, kus lasteaiaaasta käib kaks last. Samal ajal on vallas lasteaiaaastakohtade nappus ning vanemad, kes lasteaiaaastakohta puudumise tõttu on sunnitud lapse panema eralasteaiaaasta või lastehoidu, ei olnud rahul,

et kehtiv toetuste süsteem jätab nad ilma lasteaiaga seotud toetustest, seda ka juhul, kui perest käib eralasteaias või lastehoius rohkem kui üks laps. Ankeedile vastanud vallaelanikud pidasid sellist olukorda ebaõiglaseks.

Teistest olemasolevatest toetustest tehti ettepanek, et emadele võiks tasuta ujumine kehtida kauem kui 2 aastat lapse sünnist.

Ettepanekute esitamine tõi välja ka tõsiasja, et ei olda hästi kursis Viimsi vallavalitsuse poolt osutatavate toetustega. Seetõttu on oluline, et Viimsi vallavalitsuse sotsiaal- ja tervishoiuamet parandaks asjakohase teabe kättesaadavust ja levikut toetuste kohta.

3.6. Hinnang valla peresõbralikkusele

Vastanutest 9% hindas Viimsi valla peresõbralikkust väga heaks, 52% heaks. Rahuldavaks hindas peresõbralikkust 31% vastanutest. Rahulolematust valla peresõbralikkuse osas väljendas 8% vastanutest.

Viimsi valla elanikud peavad oluliseks rahulikku ja rohelist keskkonda, kus kõik teenused on kättesaadavad kodu lähedal. Soovitakse, et elukeskkond ei oleks väga linnalik ja liiklusintensiivsus on madal.

Viimsi valla peresõbralikkuse positiivsete näidetena toodi välja järgnev:

- on piisavalt võimalusi ühiseks ajaveetmiseks lastega peredele (SPA, huvikeskus, matkarajad, rattateed, valgustatud suusarada);
- korraldatakse toredaid pereüritusi nii vallavalitsuse kui lasteaedade poolt (rattavõistlus, orienteerumine, suusatamine, muinastulede festival);
- korraldatakse kultuuriüritusi lastele ja peredele Viimsi Raamatukogus ja Rannarahva Muuseumis;
- lasteaedades on palju ringi- ja huvitegevusi;
- koolikorraldus on väga hea;
- vallavalitsus püüab rajada uusi õppeautusi vastavalt vajadusele;
- vallavalitsus on teinud jõupingutusi erivajadustega lastega peredele (nt. tasuta ujumine Viimsi SPA-s);
- kolme lapsega pered saavad tasuta bussisõidu valla piires, tasuta kooli- ja lasteaiatoidu;
- vallaelanike lastele makstakse sünnitoetust ja kutsutakse beebiga vallamajja vastuvõtule;
- vallavalitsus sõlmis eralasteaiaga lepingu, mis võimaldab osta teenust munitsipaallasteaiaga võrdse hinna eest.

Rahulolematuse põhjusena tõid vastanud peamiselt välja sõime-, lasteai- ja koolikohtade vähesuse, samuti ühistranspordi korralduse puudused laste seisukohast lähtudes (bussid on sõitjaid täis, liikumise intervallid liiga pikad) ning kõnniteede, sh valgustatud kõnniteede, kergliiklusteede ja mänguväljakute vähesuse keskusest kaugemal asuvates küldes, aga ka valla keskses (Nelgi tee, Kaluri tee, Rohuneeme tee, Tammepõllu tee). Lisaks nimetati veel järgmisi asjaolusid:

- õpilaste arv klassides on liiga suur ning ei võimalda personaalset lähenemist: "oma kooli tunde" tekkimist ja kõrget õppekvaliteeti;

- tavaklassides käib suur hulk käitumisraskustega lapsi;
- Viimsi koolil puudub staadion;
- eritoitlustamisega seotud küsimused on koolis lahendamata;
- ei ole rahul Püüksi kooli reorganiseerimisega;
- ühe pere lapsed ei pruugi saada ühte kooli;
- puudub koolibuss;
- vähe on vaba aja veetmise kohti, mis kaasaegselt korrastatud, eriti lastele vanuses 11-16;
- mänguväljakud on halvas korras (Roosi tee);
- suvisel ajal pole noortel midagi teha;
- mererand on kasutamata (võiks olla terviserada nagu Piritall);
- ühistransport liigub keskuse suunas, kuid valla ühest külast teise saab vaid autoga;
- enamik teenuseid on kallid, huviharidus on kallid (20% kallimad kui Tallinnas);
- ei ole kultuurikeskust (kino, kontserdid);
- puudub korralik staadion;
- valgustatud jooksuradasid on vähe;
- eriarstiabi on kaugel;
- ei ole saanud abi vajaliku tugiisiku näol;
- lapsekäruga ei saa bussi;
- puudub kohalik konstaabel;
- lapse treeningutele saab soodustust alates 7-ndast eluaastast, kuid lapsed käivad trennis juba varem;
- suurpere soodustused ei laiene kolme lapsega perele;
- vald on suur ja suhtlemine on sageli pigem bürokraatlik;
- nõrk teavitatus olemasolevatest teenustest ja vallas toimuvatest üritustest.

3.7. Valmisolek osaleda vabatahtlikult mõnes Viimsi vallas korraldatavas projektis

Suurem osa vastanutest (72%) ei olnud mõelnud vabatahtlikust osalemisest mõnes Viimsi valla poolt korraldatavas projektis. Valmisolekut vabatahtlikuna projektides osaleda väljendas 22% vastanutest (vastanud, kes esitasid oma kontaktandmed, nende kohta edastati teave Viimsi vallavalitsuse sotsiaal- ja tervishoiuameti juhatajale). Kindlalt ei soovi vabatahtlikuna projektides osaleda 6% vastanutest.

Kokkuvõte

Viimsi valla elanike ankeetküsitluse põhjal vajab lapsel tugiteenuseid 54% vastanud peredest. Kõige suurem nõudlus on logopeedi ja psühholoogi teenustele. Muudest lapsel vajalikest tugiteenustest nimetati enim füsioterapeudi, taastusravi ja tugiisiku teenust.

11% vastanutest pidas vajaliku teenuse kättesaadavust raskeks. Põhjuseks nimetati vajaliku rehabilitatsiooniteenuse puudumist, samuti puudega lapsel vajaliku tugiteenuse puudumist lasteaedades. Viimsi lasteaia tugiteenust saanud vastajatest olid 91% väga rahul ja üldiselt rahul. Viimsi koolides teenust saanutest olid teenusega rahul 92%. Väljaspool Viimsi valda sai tugiteenuseid 29% vastanutest.

Oma leibkonna majanduslikku toimetulekut hindas väga heaks ja heaks 57% vastanutest, rahuldavaks 38% ja 5% hindas oma majanduslikku toimetulekut mitterahuldavaks. Muret tuntakse üksikvanema toetuse puudumise pärast. Toodi esile vallaelanike suurt majanduslikku koormust (laenud, kommunaalteenused), samuti olulist kulu transpordile.

Vallavalitsuse poolt makstavatest toetustest taotleli kõige enam lasteaia kohatasu kompenseerimise toetust ja lapsehoiutoetust. Olemasolevatest toetustest hinnati kõrgelt veel teise lapse lasteaia kohatasu soodustust nende peredele, kus lasteaias käib kaks last ning vallavalitsuse otsust, mille tulemusena eralasteaia kohamaksumus lapsevanemale on võrdne munitsipaallasteaia kohamaksumusega. Vajalikest toetustest nimetati enim toetusi erivajadusega lastele ja nende vanematele ning huviringides käimise soodustamist.

Viimsi valla peresõbralikkust hindas väga heaks ja heaks 61% vastanutest. 31% hindas peresõbralikkust rahuldavaks ja 8% mitterahuldavaks. Põhjuseks toodi peamiselt välja sõime-, lasteaia- ja koolikohtade vähesus, samuti ühistranspordi korralduse puudused laste liikumisvajadustest lähtuvalt (bussid on sõitjaid täis, liikumise intervallid liiga pikad) ning kõnniteede, sh valgustatud kõnniteede, kergliiklusteede ja mänguväljakute vähesus keskusest kaugemal asuvates küldes, aga ka valla keskusel (Nelgi tee, Kaluri tee, Rohuneeme tee, Tammepõllu tee).

Küsitluse käigus vastajatele saadud ettepanekud on väärtuslik sisend Viimsi vallavalitsusele töö paremaks korraldamiseks.