



Tööversioon (03.11.2016)

Rohuneeme maastikukaitseala kaitsekorralduskava 2017-2026



Sisukord

1. SISSEJUHATUS	4
1.1. ALA ISELOOMUSTUS	4
1.2. MAAKASUTUS	5
1.3. HUVIGRUPID	6
1.4. KAITSEKORD	6
1.5. RIIKLIK SEIRE NING LÄBIVIIDUD INVENTUURID	8
1.5.1. Riiklik seire	8
1.5.2. Läbiviidud inventuurid ja uuringud.....	8
2. VÄÄRTUSED JA KAITSE EESMÄRGID	9
2.1. ELUSTIK	9
2.2. KOOSLUSED.....	10
2.3. MAASTIK.....	16
2.4. LOODUSE ÜKSIKOBJEKT.....	19
3. ALA JA SELLE VÄÄRTUSTE TUTVUSTAMINE NING KÜLASTUSKORRALDUS	22
3.1. KAITSEALA TÄHISTUS.....	22
3.2. KAITSEALA ÖPPE- JA MATKARADA	22
3.3. KAITSEALA LÖKKE- JA PUHKEKOHAD.....	23
3.4. KAITSEALA INFOTAHVLID	23
4. KAVANDATAVAD KAITSEKORRALDUSLIKUD TEGEVUSED JA EELARVE	25
4.1. TEGEVUSTE KIRJELDUS.....	25
4.1.1. Inventuurid	25
4.1.1.1. Metsade takseerimine	25
4.1.1.2. Taimestiku inventuur.....	25
4.1.2. Taristu.....	25
4.1.2.1. Infotahvlite paigaldamine.....	25
4.1.2.2. Kaitseala tähistamine.....	26
4.1.2.3. Üksikobjekti tähistamine.....	27
4.1.2.4. Tõkkepuu paigaldamine	27
4.1.2.5. Radade ja üksikobjekti hooldamine	28
4.1.3. Kavad, eeskirjad	29
4.1.3.1. Kaitsekorralduskava vaahindamine.....	29
4.1.3.2. Kaitsekorralduskava uuendamine ja tulemuslikkuse hindamine	29
4.1.4. Muu	29
4.1.4.1. Jäätmete koristus Komposti kinnistult	29
4.1.4.2. Ebaseaduslike ehitiste likvideerimine	29
4.1.4.3. Vaadete avamine	31
4.1.4.4. Hinnang kuivendussüsteemide uuendamiseks	32
4.2. TEGEVUSKAVA JA EELARVE	33
5. KAITSEKORRALDUSE TULEMUSLIKKUSE HINDAMINE	35
KASUTATUD ALLIKAD	36
LISAD.....	37
LISA 1. ROHUNEEME MAASTIKUKAITSEALA TSONEERING JA VÄLISPIIR	38
LISA 2. ROHUNEEME MAASTIKUKAITSEALA KAITSE-EESKIRI	39
LISA 3. VÄÄRTUSTE KOONDTABEL	42

Vastavalt looduskaitseaduse (RT I, 16.05.2013, 1) §-le 25 on kaitsekorralduskava hoiualade ja kaitsealade alapõhise kaitse korraldamise aluseks.

Kaitsekorralduskava koostamisel on aluseks võetud keskkonnaministri 20.10.2009. a määrus nr 60 „Kaitsekorralduskava koostamise ja kinnitamise kord ning kaitsekorralduskava kinnitaja määramine“ arvestades erisust, et käesoleva kaitsekorralduskava kinnitab Viimsi valla volikogu.

Käesoleva Rohuneeme maastikukaitseala (edaspidi *kaitseala* või *Rohuneeme MKA*) kaitsekorralduskava (edaspidi *KKK*) eesmärk on:

- anda lühike ülevaade kaitstavast alast (edaspidi *ala*) – selle kaitsekorrast, kaitse-eesmärkidest, maakasutusest, huvigruppidest ning alal läbiviidud uuringutest/töödest;
- analüüsida ala eesmärke ning anda hinnang iga põhiväärtuseks oleva liigi, elupaiga vm väärtuse seisundile;
- arvestades alale seatud eesmärke määrata mõõdetavad kaitse-eesmärgid ja kaitsekorralduse oodatavad tulemused kaitsekorraldusperioodi lõpuks ning 30 aasta perspektiivis;
- anda ülevaade peamistest väärtusi mõjutavatest teguritest, kirjeldada kaitseks vajalikke meetmeid koos oodatavate tulemustega;
- määrata põhiväärtuste säilimisele, taastamisele ja tutvustamisele suunatud kaitsekorralduslike tegevuste elluviimise plaan koos tööde mahu, koha, ulatuse kirjelduse ja orienteeruva maksumusega;
- luua alusdokument kaitseala kaitsekorralduslike tööde elluviimiseks ja rahastamiseks.

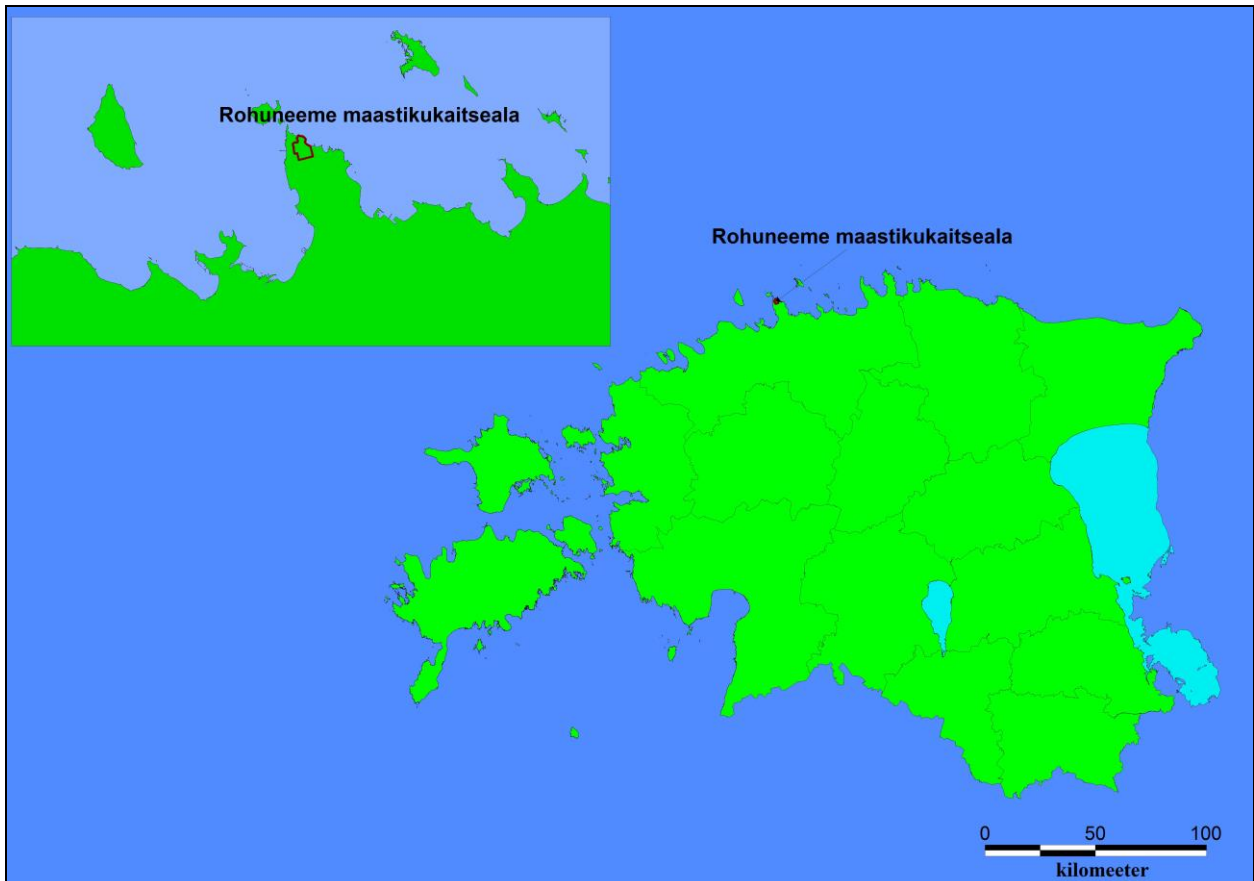
Kava koostamist koordineeris Viimsi Vallavalitsuse Keskkonna- ja planeerimisameti keskkonnaspetsialist Aet Pöld (tel 6028 859, e-post aet.pold@viimsivv.ee)

Kaitsekorralduskava on koostanud Timo Kark (tel 5348 3518, e-post timokark@yahoo.com).

1. Sissejuhatus

1.1. Ala iseloomustus

Rohuneeme MKA on kaitse alla võetud 13.10.2009 Viimsi valla mandriosa üldplaneeringu teemaplaneeringu „Miljööväärtuslikud alad ja rohevõrgustik“ kinnitamisega. Kaitseala, pindalaga 242,4 ha, asub Harju maakonnas Viimsi vallas Kelvingi, Püünsi ja Rohuneeme külas (vt joonis 1, lisa 1).



Joonis 1. Rohuneeme maastikukaitseala asukoht (aluskaart: Maa-amet)

Rohuneeme MKA on üks kuuest kohaliku omavalituse poolt looduskaitse alla võetud alast, mis jääb Viimsi valda. Lisaks Rohuneeme MKA-le on Viimsi valla poolt kaitse alla võetud Krillimäe maastikukaitseala, Leppneeme-Tammneeme maastikukaitseala, Mäealuse maastikukaitseala, Haabneeme klindiasangu maastikukaitseala ning Lubja klindiasangu maastikukaitseala. Nimetatud kaitsealad moodustavad kaitsealade võrgustiku kogupindalaga 1373 hektarit. Lisades siia juurde riikliku looduskaitse all olevad alad, siis on Viimsi valla maismaast looduskaitse all ligikaudu 26% ehk 2109 hektarit.

Enamiku Viimsi poolsaarest hõlmab Soome lahe rannikumadaliku osaks olev metsane Viimsi-Rohuneeme tasandik, mille pinnaehituses valdavad moreeni katvad mereliivad. Poolsaare keskosa moodustab Põhja-Eesti lavamaasse kuuluv Viimsi kõrgendik, mille piires eristatakse väiksemaid Merivälja ja Randvere liivakivikõrgendikku ning nende vahel paiknevat 10–12 meetrise suhtelise kõrgusega paest Viimsi saarlava (Lubjamägi, 51,4 m). Pärnamäe ja Äigrumäe joonel on Viimsi saarlava ja Iru panganeemiku vahel kumeralaeline Viimsi künnis. Valdavalt metsane rannikuala on pinnakattelt liivane või kivine, kohati savikas, pinnamoos on jälgitavad rohked rannavallid ja luitestikud, lavakõrgendikul valdab moreen. Poolsaare rannajoon on kohati väga liigestunud. Murrutusastangute kõrgus on paiguti üle 7 m. Poolsaarel paikneb rohkesti

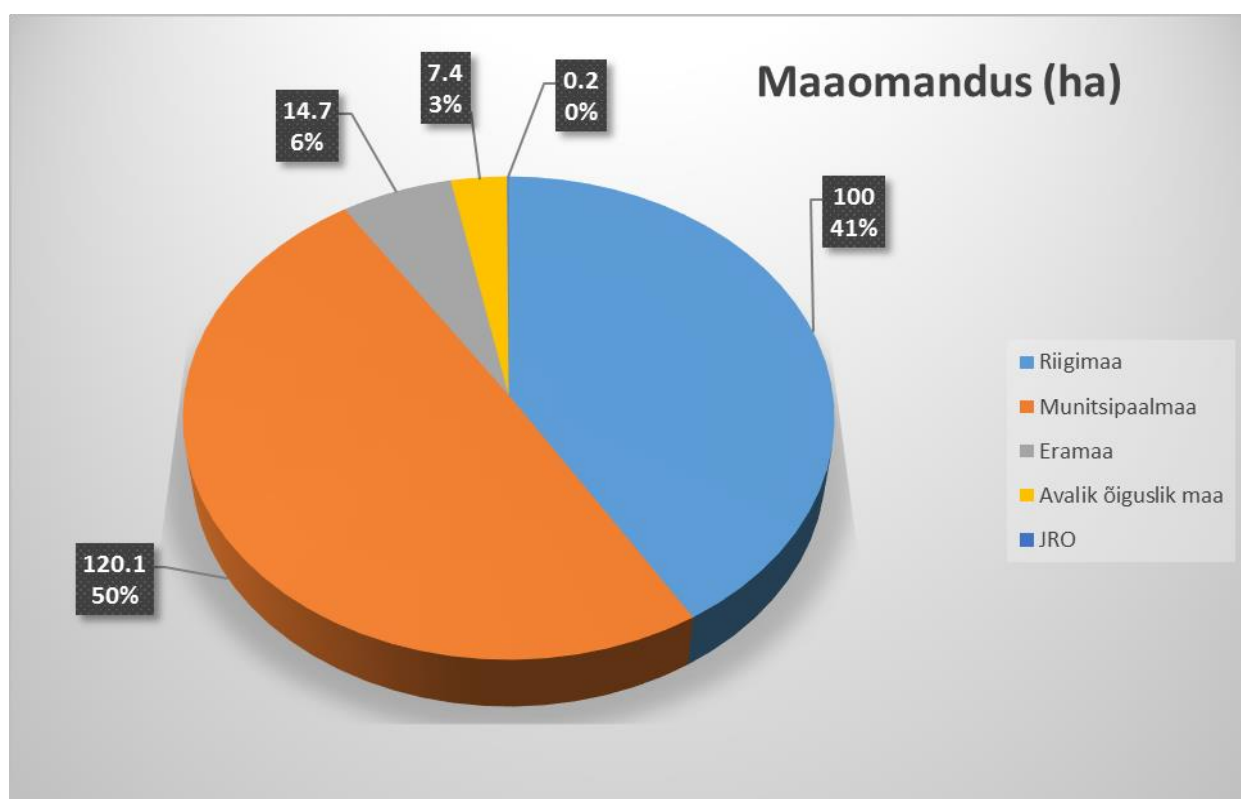
rändrahne, 18 rändrahnü ümbermõõt on üle 20 m (sh Maisiniidi kivi, mis on mahult Eesti viies rändrahn ja üksikobjektina looduskaitse all). Viimsi poolsaare aluspõhjaks on Ordoviitsiumi karbonaatkivimid ning sama ajastu ja Kambriumi purdkivimid Alam-Kambriumi Lontova ja Lükati kihistu purdkivimid paljanduvad mere ääres Leppneemel ja Tammneemel (Viimsi poolsaar, 2011).

Viimsi poolsaare maismaastumine algas Joldiamere ja Antsülusjärve taandumisel 10 300–8000 aastat tagasi, kui merest kerkis kõrge lavamaa jäänuk. Litoriinamere taandumisel 7000–4000 aastat tagasi vabanes vee alt Viimsi poolsaare idaosa. Limneamere taandumine viimase 4000 aasta jooksul põhjustas Viimsi poolsaare põhjaosa maismaastumise (Viimsi poolsaar, 2011).

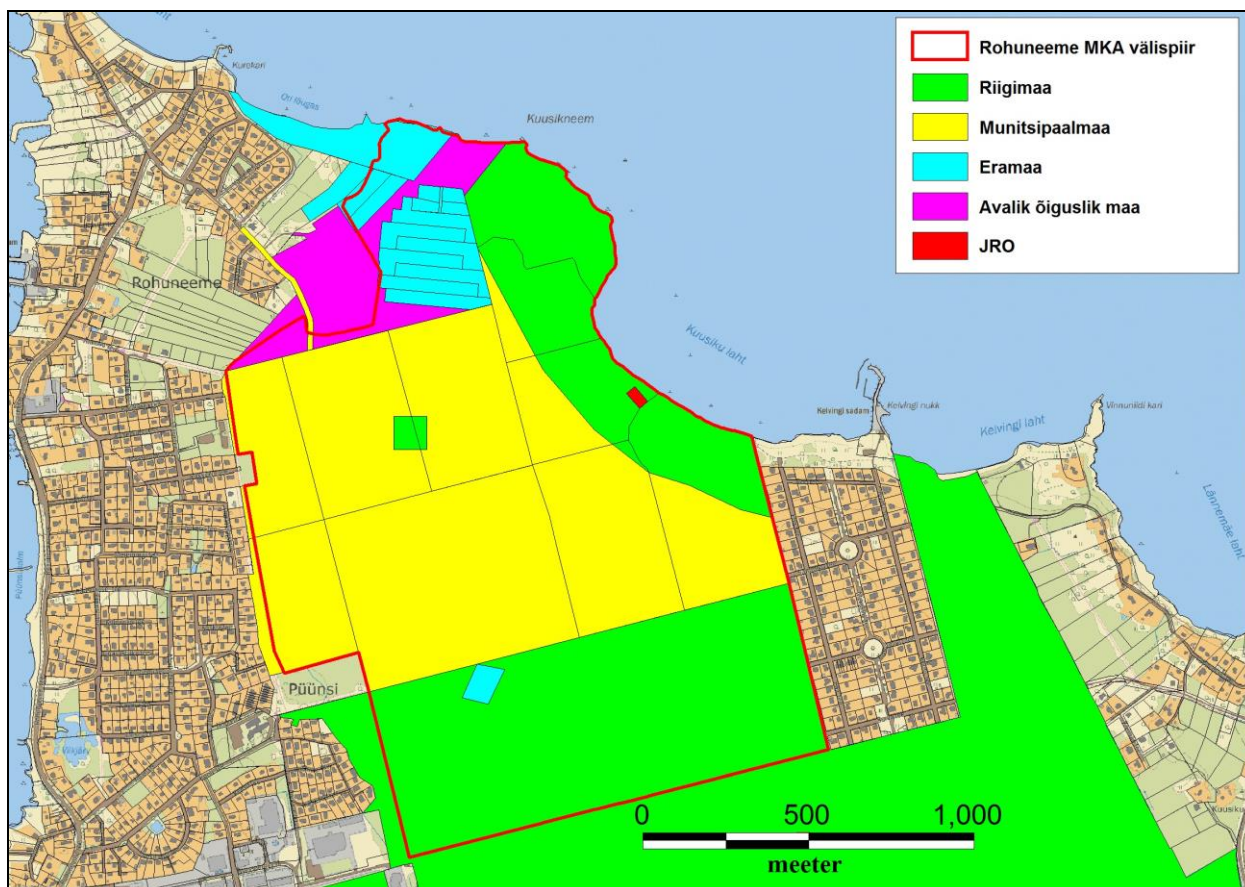
Asustus paikneb peamiselt rannikul, kus tänaseks on arendatud välja elamupiirkonnad. Kuni 1990. aastate alguseni oli Viimsi poolsaarel Balti laevastiku allveelaevade punkerdamisbaas ja luurekeskus (Viimsi poolsaar, 2011).

1.2. Maakasutus

Kaitsealast ligikaudu 100 hektarit (41,3%) jääb riigimaale, 120,1 hektarit (49,4%) munitsipaalmaale, 14,7 ha eramaadele (6,1%) ning 7,4 ha avalik õiguslikus omandis olevatele maadele (3,1%). Kokku on täielikult või osaliselt hõlmatud 38 kinnistut, millest 17 kuuluvad eraomanikele. Jätakuvalt riigiomandis olevaid ehk reformimata maid (JRO) jääb kaitsealale 0,2 ha (0,1%) (vt joonis 2 ja 3).



Joonis 2. Maaomandus Rohuneeme maastikukaitsealal (seisuga juuni 2016) (Maa-amet)



Joonis 3. Maaomandus Rohuneeme maastikukaitsealal (seisuga juuni 2016) (Maa-amet)

Suurem osa kaitsealast on kaetud metsaga. Metsad hõlmavad kaitseala territooriumist ligikaudu 94% (228 ha). Vähesel määral leidub lagedaid alasid ja väiksemaid veekogusid. Komposti kinnistul asub endine biojätmete ladestuskoht.

1.3. Huvigrupid

- **Viimsi Vallavalitsus (KA)** – kaitseala valitseja. Viimsi Vallavalitsuse eesmärk on luua alal looduses liikumise võimalused ning tagada ala eesmärgiks olevate väärtuste säilimine;
- **Riigimetsa Majandamise Keskus (RMK)** – riiklike objektide (Rohuneeme rändrahn) hooldaja ning riigimetsa majandaja;
- **Loodushuvilised, puhkajad** – on huvitatud marjade ja seente korjamisest, matkamisest ning loodusväärtuste säilimisest ja tutvustamisest;
- **Ümberkaudsed elanikud** – on huvitatud marjade ja seente korjamisest, sportimisest ning loodusväärtuste säilimisest ja tutvustamisest;
- **Maaomanikud** – on huvitatud metsade majandamisest;
- **Kelvingi küla** – on huvitatud olemasoleva loodusliku keskkonna säilitamisest;
- **Püüsi küla** – on huvitatud olemasoleva loodusliku keskkonna säilitamisest;
- **Rohuneeme küla** – on huvitatud olemasoleva loodusliku keskkonna säilitamisest.

1.4. Kaitsekord

Rohuneeme maastikukaitseala moodustamine ja selle kaitsekord on kinnitatud 13.10.2009 Viimsi valla mandriosa üldplaneeringu teemaplaneeringuga „Miljööväärtuslikud alad ja rohevõrgustik“, mille LISA 6 on „Rohuneeme maastikukaitseala kaitse-eeskiri“. Kaitseala eesmärk on kaitsta rannamadalikul terviklikult säilinud väärtuslikku loodusmaastikku (ennekõike metsakooslusi) säilitamiseks bioloogilist mitmekesisust ja ökosüsteeme. Lisaks on ala eesmärgiks

liigilise mitmekesisuse, haruldaste liikide, sh kaitsealuste liikide ja nende elupaikade kaitse (lisa 2).

Kuna Rohuneeme MKA on kohaliku omavalitsuse tasandil kaitstav loodusobjekt, siis tulenevalt looduskaitseeseadusest kehtib seal piiranguvööndi režiim. Kaitse-eeskirjaga on võimalik looduskaitseeseadusest tulenevaid piiranguid leevendada, kuid rangemaid piiranguid kehtestada ei ole võimalik. Seega kuulub kaitseala piiranguvööndisse, kus inimestel on lubatud viibida, korjata marju, seeni ja muid metsa kõrvalsaadusi. Füüsilise isiku või eraõigusliku juriidilise isiku omandis oleval kinnisasjal on lubatud viibida arvestades asjaõigusseaduses ja looduskaitseeseaduses sätestatud. Telkimine ja lõkke tegemine on lubatud maaomaniku loal õuemaal. Ülejäänud kaitsealal on telkimine ja lõkke tegemine lubatud kaitseala valitseja nõusolekul paikades, mis on kaitseala valitseja poolt või tema nõusolekul selleks ettevalmistatud ja tähistatud. Sõidukiga sõitmine on lubatud teedel. Sõidukiga sõitmine väljaspool teid ning maastikusõidukiga sõitmine on lubatud järelevalve- ja päästetöödel, kaitseala valitsemisega seotud tegevusel, käesoleva kaitse-eeskirjaga lubatud töödel, liinirajatiste hooldamisel ning kaitseala valitseja nõusolekul teostatavas teadustegevuses. Kaitsealal on lubatud kuni 50 osalejaga rahvaürituse korraldamine selleks kaitseala valitseja poolt ettevalmistamata ja tähistamata kohtades. Rohkem kui 50 osalejaga rahvaürituste korraldamine selleks kaitseala valitseja poolt ettevalmistamata ja tähistamata kohtades on lubatud üksnes kaitseala valitseja nõusolekul. Rahvaürituste korraldamist selleks kaitseala valitseja poolt ettevalmistatud ja tähistatud kohas kaitse-eeskirjaga ei piirata.

Kaitseala valitseja (Viimsi Vallavalitsus) nõusolekul on lubatud metsakoosluse kujundamine vastavalt kaitse-eesmärgile. Sealhulgas on kaitseala valitseja nõusolekul lubatud turberaie säilitades koosluse liigilist ja vanuselist mitmekesisust, lageraie kuusikutes langi pindalaga kuni 2 ha, sanitaarraie tuulemuuru ja tuuleheite koristamiseks). Kaitseala valitsejal on õigus esitada nõudeid raie liigi, pindala, aja ja tehnoloogia, metsamaterjali kokku- ja väljaveo ning puistu koosseisu ja täiuse osas. Metsade majandamine ja kasutamine peab toimuma selliste metsamajanduslike võtetega, mis toetavad puistutes loodusmetsale omast struktuuri, so liigilise, vanuselise, bioloogilise mitmekesisuse, produktiivsuse, taastumisvõime ja elupõlisuse säilimist. Lisaks on kaitseala valitseja nõusolekul lubatud metsasihtide hooldamine, olemasolevate ehitiste hooldustööd, ulukite arvukuse reguleerimine ning maaparandussüsteemide hooldamine maaparandusseaduse § 49 mõistes.

Kaitse-eeskirjaga on võimalik reguleerida üksnes uuendusraiet. Uuendusraie hulka kuuluvad lage- ja turberaie (aegjätkne, häil- ja veerraie). Ülejäänud raieliigid nagu hooldusraie, valikraie, trassiraie ja raadamine on lubatud metsaseaduses sätestatud tingimustel. Hooldusraiet, valikraiet, trassiraiet ega raadamist ei ole võimalik kaitse-eeskirjaga piiranguvööndis reguleerida.

Kaitsealal on keelatud maaparandussüsteemi uuendamine „Maaparandusseaduse” § 50 mõistes; maavara ja maa-ainese kaevandamine; veekogude veetaseme ja kaldajoone muutmine; biotsiidi ja taimekaitsevahendi kasutamine; puhtpuistute kujundamine ja energiapuistute rajamine; olemasolevate pinnaseteede asfalteerimine; ehitiste ehitamine, v.a kaitseala valitseja nõusolekul kaitseala kaitse-eesmäärke toetavate hoonete ja rajatiste ehitamine ning puhke- ja õppesihotstarbeliste rajatiste rajamine, sh on kaitseala valitseja nõusolekul lubatud arendada puhkemajandustegevust ja seeläbi rajada uusi vabaaja veetmisega ja spordiga seotud liikumisradasid nagu näiteks ratta-, matka-, jooksu-, suusaradasid. Ehitisi võib ehitada ka juhul kui seda on ette nähtud enne kaitseala moodustamist kehtestatud detailplaneeringutega.

Kaitseala valitseja nõusolekuta on kaitsealal keelatud muuta katastriüksuste kõlvikute piire ja sihtotstarvet; koostada maakorralduskava ja teostada maakorraldustoiminguid; väljastada metsamajandamiskava; kinnitada metsateatist; kehtestada detailplaneeringut ja üldplaneeringut;

anda nõusolekut väikeehitiste, sealhulgas lautri või paadisilla ehitamiseks; anda projekteerimistingimusi; anda ehitusluba; rajada uut veekogu, mille pindala on suurem kui viis ruutmeetrit, kui selleks ei ole vaja andav ee erikasutusluba, ehitusluba või nõusolekut väikeehitise ehitamiseks.

1.5. Riiklik seire ning läbiviidud inventuurid

1.5.1. Riiklik seire

Kaitsealal ei teostata riikliku seiret.

1.5.2. Läbiviidud inventuurid ja uuringud

Viimsi Vallavalitsuse tellimusel teostati 2006-2007 aastal Rohuneeme MKA looduskaitse alla võtmise põhjendatuse ning kavandatavate piirangute otstarbekuse ekspertiis. Ekspertiisi teostas MTÜ Eesti Euroinfo Ühingu Euroülikool, mille töögrupi juht oli Jüri Martin. Ekspertiisi raames viidi muuhulgas läbi taimkatte uuringud ning hinnati metsakooslusi vastavalt EL loodusdirektiivi elupaigatüüpide kriteeriumitele.

2012. aastal valmis Viimsi Vallavalitsuse tellimusel Töö „Viimsi poolsaare loodusrajad“. Kava koostas Piret Kiristaja ning lisaks kuulusid Töögruppi Val Rajasaar ja Uudo Timm. Kava raames viidi muuhulgas läbi talvised ulukiloendused (2011 ja 2012) ja kevadised linnuloendused (2012).

2. Väärtused ja kaitse eesmärgid

Kaitseala eesmärk on kaitsta rannamadalikul terviklikult säilinud väärtuslikku loodusmaastikku (ennekõike metsakooslusi) säilitamiseks bioloogilist mitmekesisust ja ökosüsteeme. Lisaks on ala eesmärgiks liigilise mitmekesisuse, haruldaste liikide, sh kaitsealuste liikide ja nende elupaikade kaitse.

Kaitseala ei kuulu Natura 2000 võrgustikku ning seetõttu koosluste täpsem määratlus loodusdirektiivi kontekstis puudub.

2.1. Elustik

Rohuneeme MKA üheks eesmärgiks on liigilise mitmekesisuse, haruldaste liikide, sh kaitsealuste liikide ja nende elupaikade kaitse.

Linnud

2012. aasta kevadel viidi Töö „Viimsi poolsaare loodusrajad“ koostamise raames läbi kevadine linnuloendus, mille käigus registreeriti loodusraja vahetus läheduses järgmised linnuliigid: sinikael-part (*Anas platyrhynchos*), kaelustuvi (*Columba palumbus*), kägu (*Cuculus canorus*), metskiur (*Anthus trivialis*), käblik (*Troglodytes troglodytes*), must-kärbsenäpp (*Ficedula hypoleuca*), väike-kärbsenäpp (*Ficedula parva*), musträstas (*Turdus merula*), laulurästas (*Turdus philomelos*), salu-lehelind (*Phylloscopus trochilus*), mets-lehelind (*Phylloscopus sibilatrix*), väike-lehelind (*Phylloscopus collybita*), metsvint (*Fringilla coelebs*), kuuse-käbilind (*Loxia curvirostra*) ja hallvares (*Corvus corone*).

Eelnimetatud liikidest kuulub looduskaitse alla üksnes III kaitsekategooria liik väike-kärbsenäpp (*Ficedula parva*). Kuigi tegemist on kaitsealuse linnuliigiga, ei ole leiukohta keskkonnaregistrisse kantud.

Kava välitööde raames märgati kaitseala kohal lendamas kolme merikotkast (*Haliaeetus albicilla*), kuid teadaolevalt merikotkas Rohuneeme MKA-l ei pesitse. Välitööde käigus registreeriti veel linnuliike, kuid ükski neist ei ole haruldane ega kuulu looduskaitse alla. Seetõttu neid liike eraldi välja ei tooda. Arvestades koosluste mitmekesisust ning vanade, murdunud ja tüvel seisvate surnud puude rohkust, siis võib eeldada, et ala sobib elupaigaks nii rahnidele kui ka kakkudele. Välistatud ei ole ka teiste kaitsealuste linnuliikide pesitsemine. Kuna 2012. aastal viidi läbi kevadine linnuloendus, siis kaitsekorraldusperioodil uut inventuuri/loendust eraldi ei planeerita.

Taimed

Rohuneeme MKA kaitse-eeskirja ekspertiisis on välja toodud, et Viimsi poolsaare põhjaosas on registreeritud 460 soontaimeliiki (taimede lõik ei piirdu ainult Rohuneeme MKA-ga). Nendest 274 liiki on Eestis tavalised, 28 sagedased, 85 liiki paigutised (levinud enamasti rannikualadel), 47 liigi levik on hajus, haruldasi taimeliike on 18 ja kaitsealuseid liike oli uuritud alal 9.

Kaardistatud kaitsealustest taimeliikidest kuulub suurem osa III kaitsekategooriasse. Nendeks on karulauk (*Allium ursinum*), vööthuul-sõrmkäpp (*Dactylorhiza fuchsii*), roomav öövilge (*Goodyera repens*), harilik käoraamat (*Gymnadenia conopsea*), rand-seahernes (*Lathyrus japonicus*), niitjas penikeel (*Potamogeton filiformis*) ja rootsi kukits (*Cornus suecica*).

II kaitsekategooria liike on uuritud alalt leitud kaks: aasnelk (*Dianthus superbus*) ja soo- ehk mesimurakas (*Rubus arcticus*).

Lisaks kaitsealustele taimeliikidele on alalt leitud ka liike, mida võib pidada harvaesinevateks või haruldasteks: suur takjas (*Arctium lappa*), mets-jürilil (*Cardamine impatiens*), nõelohakas (*Cirsium arvense*), metskevadik (*Draba nemorosa*), põhja-kukemari (*Empetrum nigrum ssp hermaphroditum*), põld-konnatatar (*Fallopia convolvulus*), kink-aruhein (*Festuca trachyphylla*), harilik nõgilillik (*Limosella aquatica*), harvaõiene lõosilm (*Myosotis sparsiflora*), mesiputk (*Myrrhis odorata*), suur unilook (*Sisymbrium altissimum*), *Rumex acetosella ssp tenuifolius*, *Sedum delphinium*.

Kaitse-eeskirja ekspertarvamusele tuginedes saab kokkuvõtvalt öelda, et piirkonna taimestik on liigirohke, kuid paraku ei ole Rohuneeme MKA-l kava koostamise hetkel ühtegi kaitsealust taimeliiki keskkonnaregistrisse kantud. Töö käigus selgus, et leitud taimeliigid pandi kirja, kuid täpsemat kaardistust ei tehtud. Et ala üheks eesmärgiks on kaitsealuste ja haruldaste liikide kaitse ning on teada, et piirkond on liigirikas, siis täpsem taimestiku inventuur toetaks ala eesmärkide täitmist ning annaks infot alal leiduvate kaitsealuste ja haruldaste liikide kohta (Martin, 2007).

Samblikud

Rohuneeme maastikukaitsealalt on 2007 aastal uuringute käigus leitud 70 samblikuliiki, milledest 2 on uued liigid (esmasleiud) Eesti flooras, 3 samblikuliiki on väga haruldased, 4 üsna haruldased (Martin, 2007).

Suurulukid

Suurulukitest elab kaitsealal kindlasti metskits (*Capreolus capreolus*) ning samuti võib metsas täheldada põdra (*Alces alces*) tegutsemise jälgi. Metssigade tegutsemise jälgi kava koostamise raames ei täheldatud, kuid nende puudumist ei saa välistada.

Kokkuvõtvalt võib öelda, et piirkond on liigirikas, kuid täpne info kaitsealustest liikidest Rohuneeme MKA-l puudub. Keskkonnaregistris ei ole kaitsealuste liikide leidude kohta ühtegi kirjet. Ala eesmärgiks ei ole seatud ka ühegi konkreetse liigi elupaiga või kasvukoha kaitset, mistõttu käesoleva kavaga konkreetseid ega mõõdetavaid eesmärke seada ei ole võimalik. **Liikide elupaikade kaitse tagatakse koosluste ja mitmekesiste elupaikade säilitamisega.**

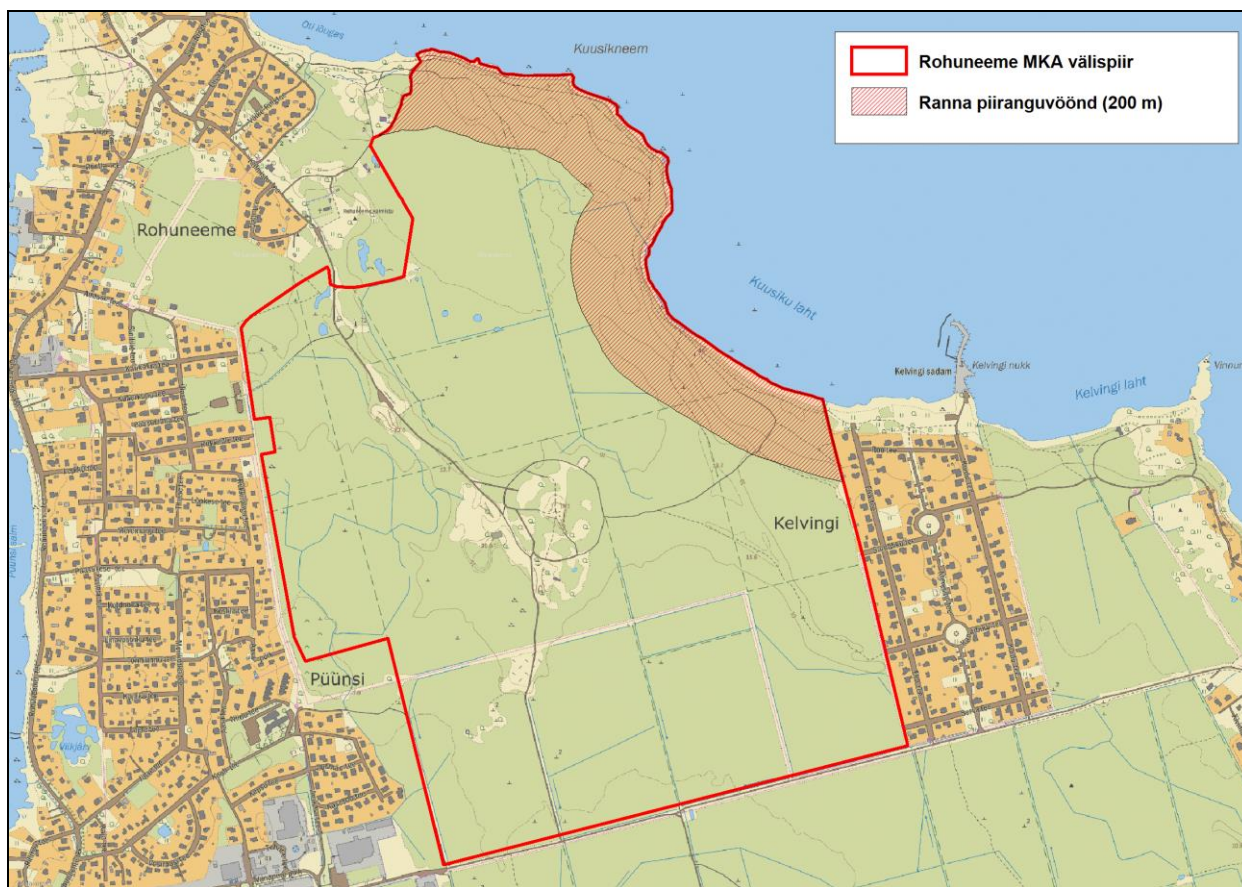
2.2. Kooslused

Metsad moodustavad kaitseala pindalast ligikaudu 94% (228 ha) ning metsakoosluste kaitse on ala peamiseks eesmärgiks. Sellest tulenevalt on seatud piirangud metsade majandamiseks. Kuna tegemist on kohaliku omavalitsuse kaitse all oleva alaga, siis tulenevalt looduskaitseadusest ei ole seal võimalik sihtkaitsevööndi režiimi ja täielikku metsamajandamise keeldu kehtestada. Kogu ala on määratud piiranguvööndisse ning vastavalt looduskaitseadusele saab seal reguleerida üksnes uuendusraiate teostamist. Uuendusraie hulka kuuluvad lage- ja turberaie (aegjärene, häil- ja veerraie).

Piiranguvöönd on oma olemuselt leebema režiimiga, kus majandustegevus ja loodusvarade kasutamine on üldiselt lubatud. Seega ei ole võimalik kaitse-eeskirjaga keelata täielikult metsa majandamist. Raieliigid nagu hooldusraie, valikraie, trassiraie ja raadamine on lubatud metsaseaduses sätestatud tingimustel. Võttes arvesse kaitseala eesmärke ja ala kaitseväärtusi, siis ei ole täielikku metsamajandamise keeldu vajalik rakendada.

Lubatud raieliikidest on suurima mõjuga raadamine, mida tehakse, et võimaldada maa kasutamist muul otstarbel kui metsa majandamiseks. Et ala peamiseks eesmärgiks on metsade säilitamine, siis saab kaitseala valitseja raadamise keelata.

Kuigi kaitse-eeskirjaga on lubatud lageraie kuusikutes 2 ha suuruse langina, tuleb arvestada, et rannapiiranguvööndis kohaldub looduskaitseeseaduse § 37 lg 2, mis keelab ranna piiranguvööndis (200 m) lageraied. **Ranna piiranguvööndi metsade kaitse-eesmärk vee ja pinnase kaitsmine ja puhketingimuste säilitamine.** Rohuneeme MKA ranna piiranguvööndi pindala on ligikaudu 35 ha ning joonisel 4 punasega viirutatud alal on lageraie keelatud (vt joonis 4).



Joonis 4. Ranna piiranguvöönd (200 m) (aluskaart: Maa-amet)

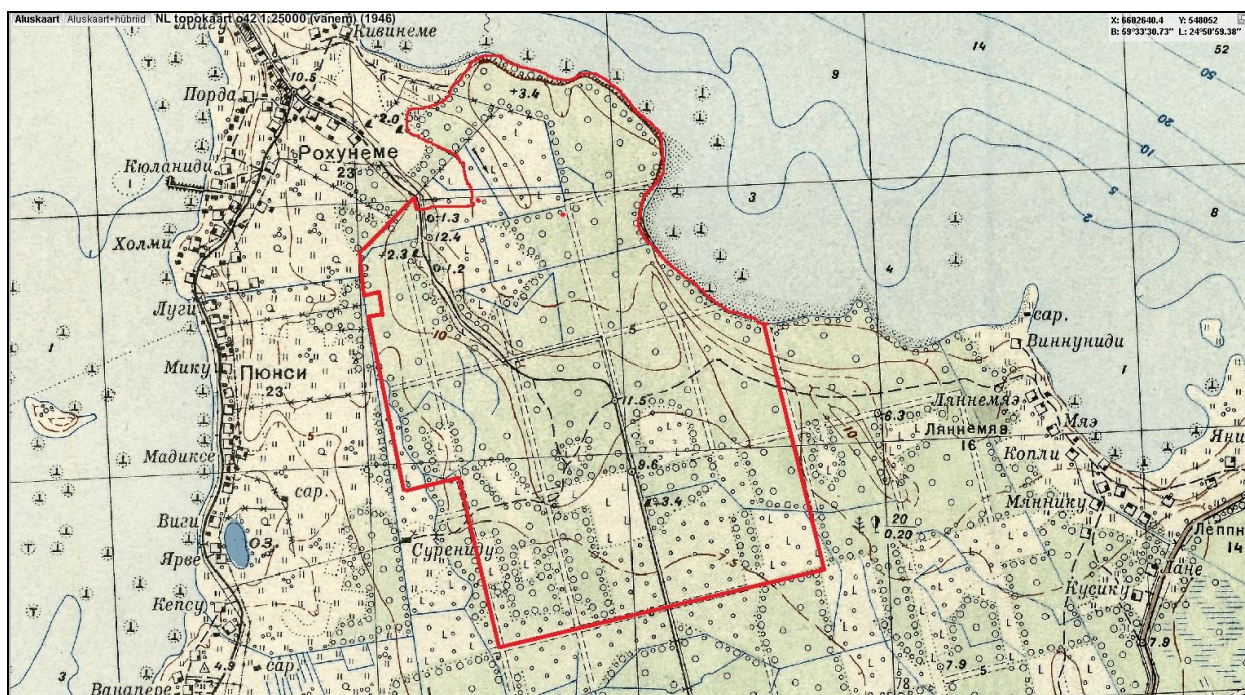
Ajalooliste fotode analüüsimisel selgub, et Rohuneeme metsad on järjepidevad ning suurem osa Viimsi poolsaarest oli metsaga kaetud ka 19. sajandi lõpul. Ranniku ääres asusid külad, millest nüüdseks on välja arendatud tiheasustusalad. Metsade pindala on vähenenud ning nende seisund on inimtegevusest rohkem mõjutatud. 1936. aasta kaartidel on näha, et selleks ajaks oli rajatud Rohuneeme aladele ka kuivendusvõrk ja kvartalisihid (vt joonis 5).

1946. aasta ajalooliselt kaardilt on näha, et Viimsi poolsaare metsad olid osaliselt majandatud ning lagedaid alasid leidis ka Rohuneeme MKA-l. Kaitseala kagunurgas oleva langi pindala on 6 ha ning kaitseala põhjaosas leidis ka suuremaid lanke (vt joonis 6). Raiete tulemusel on Rohuneeme MKA lõunaosas tänaseks valdavalt keskealised või valmivad metsad ning leidub ka noorendikke. Üksikutel eraldistel kasvab küps mets, millel kohati vanust ka üle 100 aasta.

Kuna Rohuneeme MKA on ümbritsetud inimasustustest ning Viimsi poolsaarele on nõukogude ajal rajatud mitmeid sõjalise otstarbega hooneid, siis on alal olnud erinevatel perioodidel erinev eesmärk ning metsad ei ole inimõjust puutumatud. Nõukogude ajal oli vajalik tagada ligipääs hoonete juurde, metsade kuivendamise ja majandamise eesmärgil on rajatud kuivendusüsteemid ning kvartalisihid. Tänapäevaks on nõukogudeaegsed hooned maha jäetud ning neil puudub kindel otstarve. Kaitseala keskosas asub nõukogude sõjaväe raketibaas ning kaitseala põhjaosas Rohuneeme meremärk. Lisaks jääb kaitseala vahetusse lähedusse veel üks nõukogude sõjaväe hoone.



Joonis 5. Viimsi poolsaar 1936. aastal (aluskaart: Maa-amet)

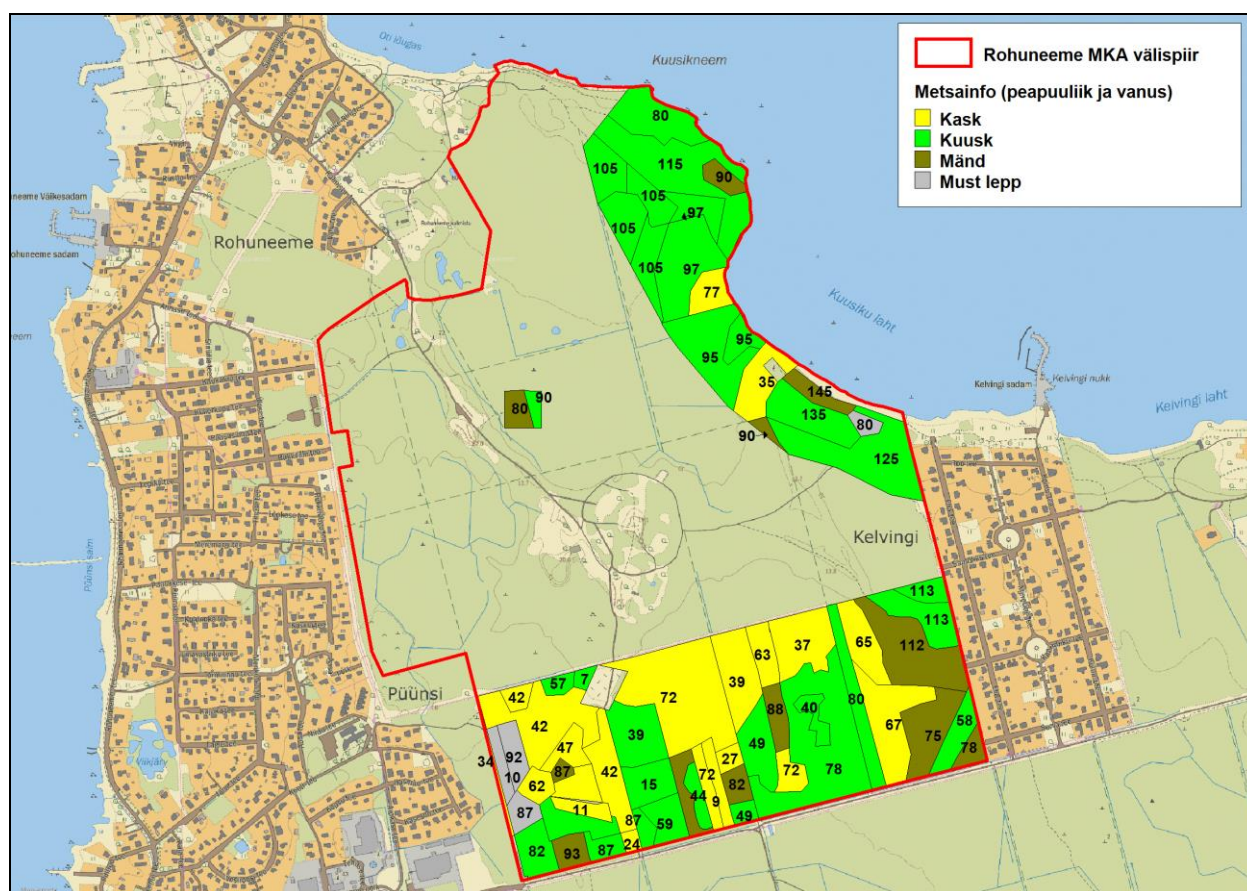


Joonis 6. Viimsi poolsaar 1946. aastal (aluskaart: Maa-amet)

2016. aasta seisuga on kaitseala metsadest takseeritud üksnes riigimaal asuvad metsad (takseeritud 2011-2013. a). Takseerandmete ning välitöödele tuginedes saab öelda, et puistutes domineerivad okaspuud ning valdavalt on tegemist kuuse enamusega puistutega. Rannikule lähemale jõudes suureneb mändide osakaal, millest mõned väga vanad ja jämedad. Rannametsad on üle 100 aasta vanused ning leidub ka 125-145 aastaseid puistuid. Rannikuäärsetes metsades leidub rohkesti tormimurdu ning erinevates lagunemisastmetes lamapuitu, mis tõstab metsade looduskaitselist väärtust.

Kaitseala lõunaosas asuvad metsad on nooremad ning lisaks kuusikutele leidub seal ka kase ja lepa enamusega puistuid. Järeelkasvus domineerib siiski kuusk. Tervikuna on kaitseala metsad väga mitmekesised ning kasvukohatüübid vahelduvad kiiresti. Mitmekesisust suurendavad ka

väikesed veekogud ja rändrahnude rohkus. Rannikuäärsed metsad on raietest vähem mõjutatud, kuid lõunaosas leidub ka läbimatuid noorendikke (vt joonis 7).



Joonis 7. Rohuneeme MKA takseeritud metsad peapuuliikide lõikes (aluskaart: Maa-amet)

Selleks, et saada metsadest terviklikku ülevaadet, tuleks läbi viia ülepinnaline metsade takseerimine.

Arvestades, et kaitseala asub tihedasti asustatud piirkonnas, siis on see ümberkaudsetele elanikele hea võimalus looduses viibimiseks, marjade ja seente korjamiseks ning tervisespordiga tegelemiseks. Rajatud on tähistatud suusarada ja spordirada, kuhu püstitatud ka mitmeid rajatisi harjutuste tegemiseks. Kaitseala keskosas asuv Rohuneeme rändrahn on omalaadne turismiobjekt, mis meelitab inimesi loodusesse. Vaatamata kõigele, ei ole külastuskoormus liiga suur ning sellest tulenevalt olulist negatiivset mõju maastikus ega kooslustes ei tuvastatud. Valdavalt liigutakse mööda teid ja radu. Tuleb arvestada, et kaitseala metsade eesmärk ei ole nende looduslik areng, vaid säilimine, mida on võimalik tagada ka inimeste vajadustest lähtuvalt (matkamise ja sportimise võimalused, väikesemahulised raied jmt). Raied on vajalikud ka metsa uuenduseks. Kalmistu teele on paigaldatud tõkkepuu, mistõttu on sõidukiga sõitmine ala põhja- ja keskosas piiratud.

Kava autor on töö käigus jõudnud seisukohale (olles arutanud erinevate huvigruppidega), et kaitsealal asuvat metsa tuleks käsitleda puhkemetsana, kus inimtegevus on lubatud (sh väikesemahulised raied), kuid hoiduda tuleks suurte raielankide tekitamisest. Sellega tagatakse ala esteetilisus külastajate jaoks ja vähendatakse tormikahjustuste riski. Samuti tuleb tuleb elupaikade mitmekesisus.

Vajalik on kuivendussüsteemide hooldamine ning vajadusel uuendamine. Kogu ala on olnud aastakümneid kraavitatud ning see on kujundanud ka kooslusi. Kraavide toimimiseks tuleb neid

järjepidevalt hooldada, sest muutused veerežiimis avalduvad keskkonnas ning kuivenduskraavide mitte toimimine mõjutab suuri alasid. See põhjustab ulatuslikke üleujutusi ning metsade hävimist. Maaparandussüsteemide uuendamine ja hooldamine on lubatud kaitseeeskirjaga kaitseala valitseja nõusolekul.

Samuti tuleb taastada veerežiim juba rikutud aladel (vt joonis 8). Alale veekogu loomine on ebaõnnestunud ning see on ka põhjustanud metsa hävinemise 2 ha suurusel alal ning puude hukkumise selle vahetus läheduses. Veerežiim on antud piirkonnas rikutud ning selle taastamine tuleb lahendada koos kuivendussüsteemide uuendamisega.

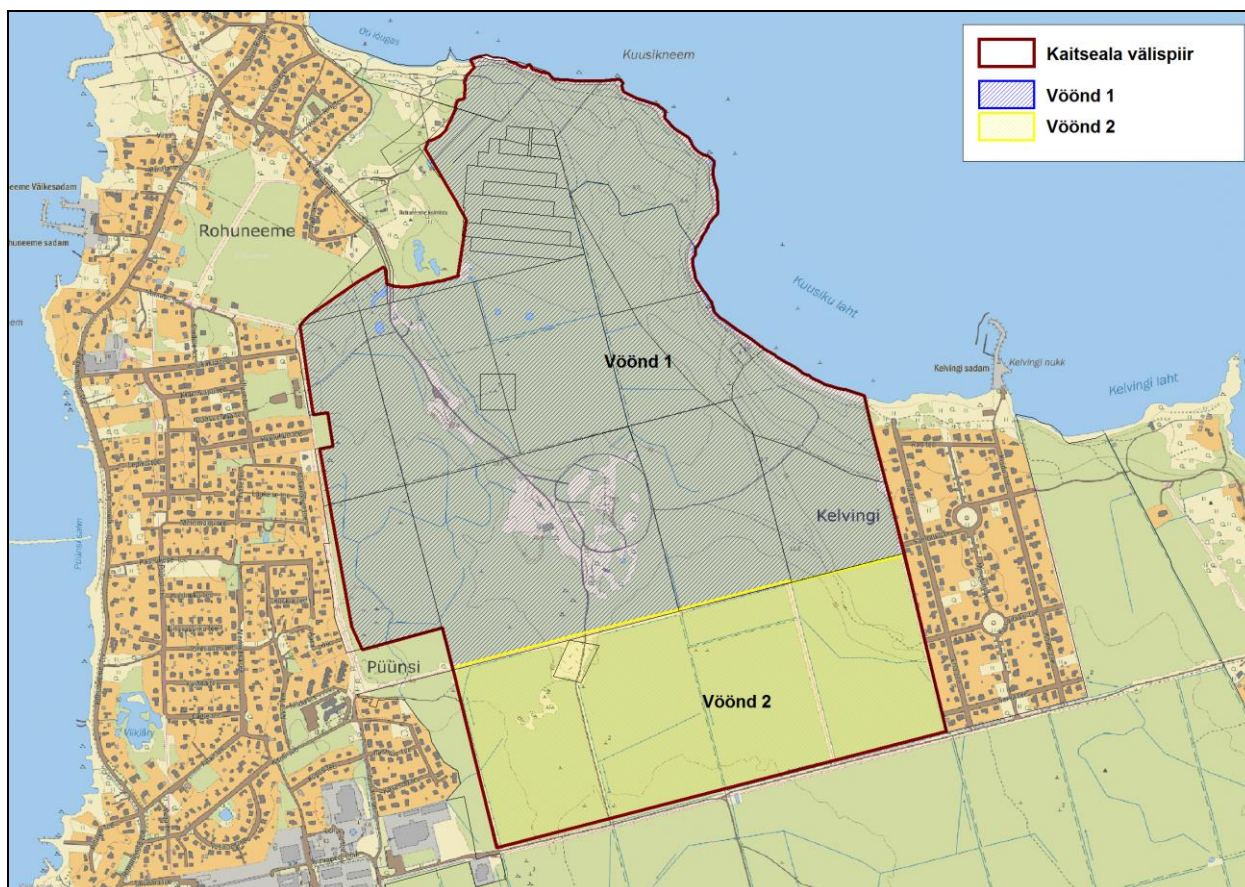


Joonis 8. Rikutud ala kaitseala keskosas

Loodusliku mitmekesisuse suurendamiseks on kaitseala valitseja nõusolekul lubatud koosluste kujundamine. Tööde vajadus ja maht tuleb määrata kaitsekorralduskavaga.

Käesoleval perioodil ei planeerita koosluste kujundamist mitmekesisuse suurendamiseks. Koosluste kujundamise all on mõeldud eelkõige looduslike häiringute imiteerimist nagu näiteks puude langetamine, lamapuidu ja surnud puude tekitamine jmt. Inimese sekkumine peab olema selgelt vajalik ja põhjendatud. Rohuneeme MKA metsad on meretuultele avatud ning alal leidub suurel hulgal tormis murdunud puid. Soovitav on need puud jätta metsa, suurendades sellega lamapuidu ja surnud puude mahtu. Radadele ja teedele kukkunud puud tuleb eemaldada ning soovitatav on need jätta metsa alla radadest eemale. Samuti tuleb langetada ohtlikud puud, mis võivad kujutada ohtu inimeste tervisele või elule. Lamapuidu tekitamisega luuakse mikroelupaiku ja toidubaasi paljudele liikidele ning seeläbi säilib või suureneb ka looduslik mitmekesisus.

Eeltoodust lähtuvalt teeb kava autor ettepaneku ala tsooneerimiseks kaheks (vt joonis 9). Võõndis nr 1 lubada hooldusraieid ning piirata uuendusraiate tegemist. Suurem külastuskoormus jääb kaitseala põhjaossa ning oluline on säilitada ala puhkemetsana, kus puuduvad suured raielangid. Tulenevalt looduskaitseseadusest on ranna piiranguvõõndis (200 m) lageraieid keelatud, mis aitab antud eesmärgile kaasa. Metsa majandamine rannikualadel suurendab puude murdumise ohtu, mistõttu tuleb vältida suurte lankide tekitamist. Samuti on põhjaosas metsa majandamine raskendatud, kuna puuduvad juurdepääsuteed.



Joonis 9. Ettepanek ala tzoneerimiseks (aluskaart: Maa-amet)

Vööndis number kaks tuleks rakendada kehtivat kaitsekorda (lubatud on turberaie ning kuusikutes lageraie 2 ha suuruse langina). Ala lõunapoolne osa on raietest oluliselt mõjutatud ning külastajate seas vähemtähtis (puuduvad rajad ja külastusobjektid). Kaitse-eeskirjaga kehtestatud piirangud on oluliselt rangemad võrreldes metsaseadusega ning kehtiv kaitsekord välistab liiga suurte raielankide teket.

Kuna kaitsekorralduskavaga ei ole võimalik täiendavaid piiranguid kehtestada, siis on antud ettepanek soovituslik. Kui kavas antud soovitusi ei ole võimalik rakendada, siis on vajalik kaitse-eeskirja muutmine ning ala tzoneerimine kaheks erineva rangusastmega piiranguvööndiks.

Raiete teostamisel tuleb tagada looduslik tasakaal ning liigiline ja vanuseline mitmekesisus. Selleks tuleb jätta langile erinevates langunemisastmetes lamapuitu (eelistatult jämedaid), tüvel seisvaid surnud puid ning seemne- ja säilikipuid. Puidu kokku- ja väljavedu tuleks keelata külmumata pinnaselt, kuid kaitseala valitseja võib seda lubada juhul, kui pinnas võimaldab.

Pikaajaline eesmärk (30 aasta pärast): heas seisundis metsakoosluste säilimine vähemalt 228-1 hektaril.

Lühiajaline eesmärk (kaitsekorraldusperioodi lõpuks): metsakoosluste säilimine vähemalt 228-1 hektaril.

Mõjutegurid ja meetmed:

Positiivsed:

- Kaitsealal on keelatud maavara ja maa-ainese kaevandamine;
- Külastuskoormus on madal;

- Rajatud on külastust suunavad radade võrgustik ja tähistus;
- Kaitseala põhja- ja keskosas on teedel sõidukitega sõitmine tõkkepuuga piiratud.

Negatiivsed mõjutegurid:

- Kaitseala metsad on takseeritud üksnes osaliselt (riskitase: madal);
 - Kaitseala metsade takseerimine (vt ptk 4.1.1.1).
- Uuendusraiate teostamine intensiivselt külastatavas piirkonnas;
 - Piirata uuendusraiate teostamist kaitseala põhjaosas;
 - Vajadusel muuta kaitsekorda selliselt, et ala on tsoneeritud kaheks piiranguvööndiks, millest üks oleks rangema režiimiga ning teine leebema režiimiga.
- Hooldamata maaparandussüsteemid, mis põhjustavad metsa hukkumist (riskitase: kõrge);
 - Kuivendussüsteemide uuendamine (vt ptk 4.1.4.4).
- Enne kaitseala loomist alale rajatud veekogu.
 - Veerežiimi taastamine (vt ptk 4.1.4.4);

2.3. Maastik

Kaitseala eesmärk on kaitsta rannamadalikul terviklikult säilinud väärtuslikku loodusmaastikku (ennekõike metsakooslusi) säilitamiseks bioloogilist mitmekesisust ja ökosüsteeme. Eelkõige on eesmärgiks kaitsta metsakooslusi, millest täpsemalt on kirjutatud peatükis 2.2.

Maastiku osaks on erinevad kooslused, pinnavormid, looduse üksikobjektid kui ka eelmistest põlvkondadest maha jäetud pärand ehk kultuuripärand. Pärandkultuuri objektidest on kaitsealal kaardistatud ja registreeritud kantud Nõukogude Liidu sõjaväe raketibaas, Rohuneeme meremärk ning põline metsatee Rohuneeme ja Leppneeme vahel.

Kaitseala maastikuelemendid on kava koostamise hetkeks valdavalt hästi säilinud: puuduvad suured raielangid, kaevandamise jäljed, tallamisest tingitud ja sõidukitega sõitmise jäljed kooslustes. Kaitsealale ei ole rajatud elumaju, kuid välitööde käigus kaardistati kaks ebaseaduslikku ehitist, mis tuleb lammutada, kuna nende püstitamine on olnud ebaseaduslik ja need ei sobi maastikku. Tegemist on nn onnidega, millest üks on lagunenu. Teise hoone juures on näha inimtegevust – hoone ümbruses leidus prahti ning sinna oli rajatud ka ebaseaduslik lõkkekoht (vt joonis 10 ja 11).



Joonis 10. Ebaseaduslik ehitis Karjamaa 12 kinnistul (katastritunnus 89001:003:1221)



Joonis 11. Ebaseaduslik ehitis Rohuneeme 3 kinnistul (katastritunnus 89001:003:0427)

Uute ehitiste ehitamine on kaitse-eeskirjaga keelatud, välja arvatud kaitseala valitseja nõusolekul kaitseala kaitse-eesmärke toetavate hoonete ja rajatiste ehitamine ning puhke- ja õppesihotstarbeliste rajatiste rajamine. Seejuures on kaitseala valitseja nõusolekul lubatud arendada puhkemajandustegevust ja seeläbi rajada uusi vabaaja veetmisega ja spordiga seotud liikumisradasid nagu näiteks ratta-, matka-, jooksu-, suusaradasid. Ehitisi võib ehitada ka juhul kui seda on ette nähtud enne kaitseala moodustamist kehtestatud detailplaneeringutega.

Leevendused külastustaristu rajamiseks on vajalikud, sest piirkond on tervisesportlaste ja ümberkaudsete elanike seas väga populaarne ning kontrollitud külastus aitab kaasa ala väärtuste säilimisele. Jätkuvalt tuleb arendada külastustaristut ning vajadusel tuleb amortiseerunud taristu välja vahetada. Külastustaristu arendamisel tuleks kasutada olemasolevaid teid ning mitte rajada uusi. Kuna kaitse-eeskirjaga on uued elamuarendused välistatud, siis ehitamisest tingitud riskitase on madal ning seda teemat käesolevas kavas ei ole vaja käsitleda.

Probleemseks kohaks on kaitseala lõunaosas asuv Komposti kinnistu (katastritunnis 89001:003:6430), mis varasemalt on olnud kompostijäätmete ladustamispaik. Tänapäeval jäätmekogumise ja hoiustamise luba puudub, kuid endiselt tuuakse sinna nii kompostijäätmeid kui ka olmeprügi. Kottidega on toodud muru niitmiseks tekkinud niidet, põhku, oksa kui ka vanu rehve (vt joonis 12). Kinnistule pääseb autoga ligi, mis soodustab prahistamist. Seetõttu tuleks kinnistule viiv tee tõkkepuuga sulgeda, mis aitab leevendada ebaseadusliku prahistamise probleemi.



Joonis 11. Komposti kinnistul asuvad jäätmed

Vähesel määral on probleemiks ATV-dega sõitmine. Sõidukiga sõitmine väljaspool teid ning maastikusõidukiga sõitmine on lubatud üksnes järelevalve- ja päästetöödel, kaitseala valitsemisega seotud tegevusel, käesoleva kaitse-eeskirjaga lubatud töödel, liinirajatiste hooldamisel, kaitseala valitseja nõusolekul teostatavas teadustegevuses. Kuna kaitseala välispiir on tähistamata, siis ei pruugi inimesed teada, et nad viibivad kaitsealal, kus kehtivad rangemad piirangud looduses liikumiseks ja sõidukitega sõitmiseks. Seetõttu tuleb kaitsekorraldusperioodil korraldada välispiiri tähistus, infotahvlite püstitamist ja soovitatav on sulgeda kaitseala lõunasosas olev tee, mis viib Komposti kinnistuni, kuhu viiakse ebaseaduslikult prahti. Tõkkepuu piirab sõidukitega sõitmist kaitsealal ning aitab lahendada ebaseadusliku prahistamisega seotud probleeme.

Pikaajaline eesmärk (30 aasta pärast): kaitseala maastik on heas seisundis (kaitsealale ei ladustata jäätmeid, ei ole kaevandamise jälgi, tallamisest ja sõidukitega sõitmisest tingitud mõju on minimaalne) ja metsakoosluste pindala ei ole vähenenud (228 ha).

Lühiajaline eesmärk (kaitsekorraldusperioodi lõpuks): kaitseala maastik on heas seisundis (kaitsealale ei ladustada jäätmeid, ei ole kaevandamise jälgi, tallamisest ja sõidukitega sõitmisest tingitud mõju on minimaalne) ja metsakoosluste pindala ei ole vähenenud (228 ha).

Mõjutegurid ja meetmed:

Positiivsed mõjutegurid:

- Kaitsealal on keelatud maavara ja maa-ainese kaevandamine;
- Külastuskoormus on madal;
- Rajatud on külastust suunavad radade võrgustik ja tähistus;
- Kaitseala põhja- ja keskosas on teedel sõidukitega sõitmine tõkkepuuga piiratud;
- Radade puhastamine ja murdunud puude eemaldamine radadelt on korraldatud.

Negatiivsed mõjutegurid:

- ATV-ga sõitmine (riskitase: madal);
 - Tõkkepuu paigaldamine kaitsealale viivale teele (vt ptk 4.1.2.4);
 - Infotahvlite paigaldamine (vt ptk 4.1.2.1);
 - Kaitseala tähistamine (vt ptk 4.1.2.2).
- Ebaseaduslik jäätmete ladustamine Komposti kinnistule (riskitase: keskmine);
 - Infotahvli paigaldamine kinnistule viiva tee otsa (vt ptk 4.1.2.1);
 - Tõkkepuu paigaldamine kaitsealale viivale teele (vt ptk 4.1.2.4);
 - Jäätmete eemaldamine (vt ptk 4.1.4.1).
- Kaks ebaseaduslikku ehitist metsas (keskmine);
 - Maaomanike teavitamine ja ebaseaduslike hoonete lammutamine (vt ptk 4.1.4.2).

2.4. Looduse üksikobjekt

Kaitsealal ja selle ümbruses leidub suurel hulgal rändrahne, millest suurim on Rohuneeme rändrahn ehk Maisiniidi kivi. Rohuneeme rändrahn on kaitse alla võetud geoloogilise objektina Looduskaitse Nõukogu 1. oktoobri 1937. a otsusega „Üksikute puude ja rändrahnude kaitseks“ (RT 1937, 89, 731). Seega on rahn olnud riikliku kaitse all ligikaudu 80 aastat. Rahn asub kaitseala keskosas riigimaal ning selle piiranguvööndi ulatus on 10 m.

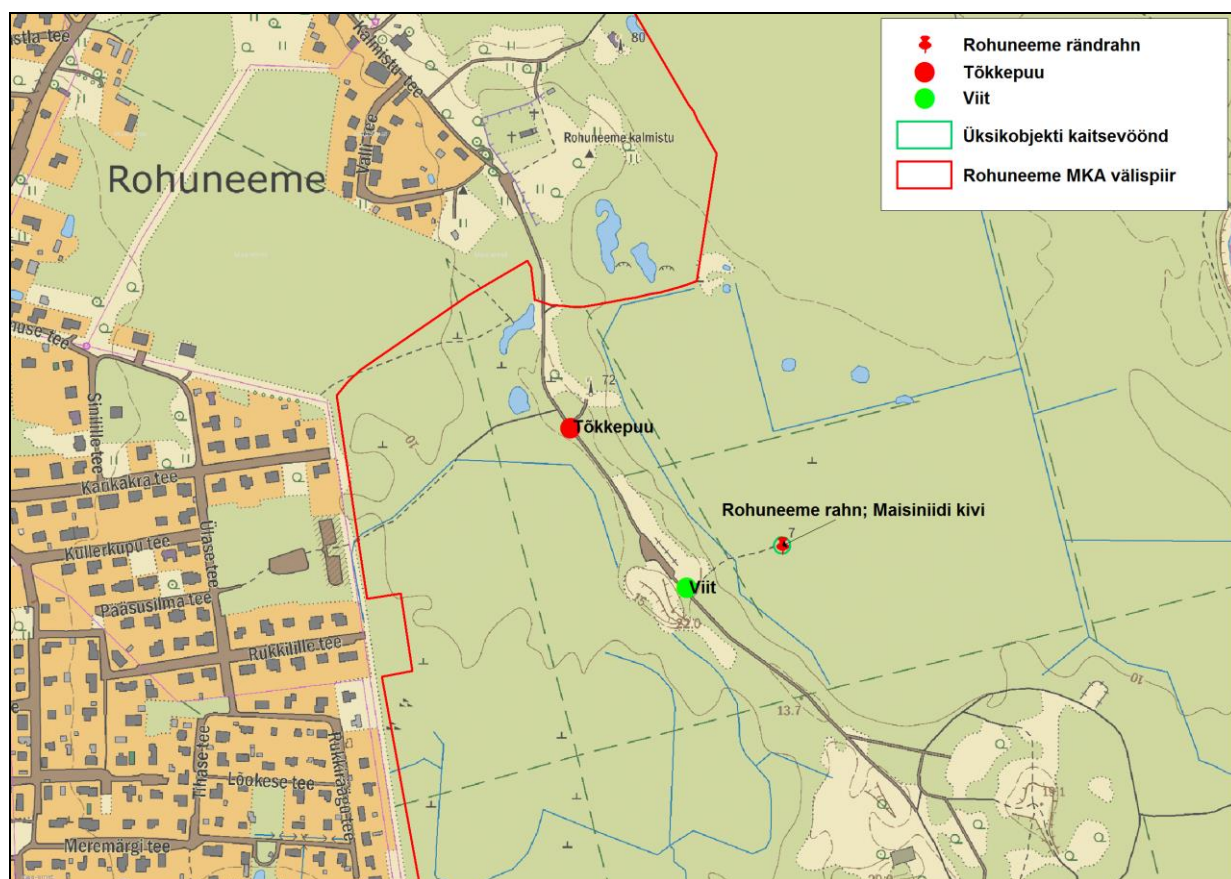
Rohuneeme rändrahn on üks suuremaid rabakivirahne, mille mõõtmed E. Pirruse (2000. a) andmetel on: pikkus 11,6 m laius 10,5 m, kõrgus 6,6 m ning ümbermõõt 33,1 m. Kivi on kõrgete püstseintega ning paikneb laugelt ida suunas madalduval nõlval, niiskes kuusikus. Rahn on peaaegu tervikuna maapinnal nähtav (vt joonis 12).

Rohuneeme rändrahnu läheduses metsas leidub veelgi rahne, kuid nende mõõtmed ei ole võrreldavad kaitse all oleva Rohuneeme rändrahnuga. 1946. aastal oli rahnu ümbrus lage, kuid aastakümnetega on sinna kasvanud mets. Kivi kaitsevööndis (10 m) hoitakse ala valdavalt lagedana ning praegust olukorda tuleb säilitada ka edaspidi. Otsene inimtegevus Rohuneeme rändrahnu üldiselt ei ohusta.



Joonis 12. Rohuneeme rändrahn

Kava koostamise hetkel oli rahnu ümbrus hooldatud ning prahistamise jälgi ei olnud. Kivi juurde pääseb kõige mugavamalt mööda Kalmistu teed, kuhu on paigaldatud ka viit, mis juhatab rahnu juurde. Kaitsealale jõudes on mootorsõidukiga sõitmine piiratud tõkkepuuga, kuid sõiduk on võimalik jätta tõkkepuu taha (vt joonis 13).



Joonis 13. Rohuneeme rändrahnu asukoht kaitsealal (Maa-amet)

Looduskaitsealune üksikobjekt on tähistamata, kuid vastavalt looduskaitseadusele tuleb see tähistada. Vastavalt seadusele on looduse üksikobjektide valitseja riiklik Keskkonnaamet ning tähistamise korraldab üksikobjekti valitseja. Samuti tuleb järgnevatel aastatel korraldada kivi ümbruse hooldus ning vajadusel prahi koristus.

Pikaajaline eesmärk (30 aasta pärast): Rohuneeme rändrahn on säilinud soodsas seisundis.

Lühiajaline eesmärk (kaitsekorraldusperioodi lõpuks): Rohuneeme rändrahn on säilinud soodsas seisundis.

Positiivsed mõjutegurid:

- Rohuneeme rändrahn on riikliku looduskaitse all juba ligikaudu 80 aastat;
- Paigaldatud on suunaviit, mis juhatab kivi juurde (vähendab tallamisest tulenevat koormust);
- Rahnu kaitsevööndis on tagatud hooldus (niitmine ja prügi koristus);
- Otsene negatiivne inimõju puudub.

Negatiivsed mõjutegurid:

- Üksikobjekt on tähistamata (riskitase: madal).
 - Üksikobjekti tähistamine (vt ptk 4.1.2.3).
- Prahistamine ja võsastumine kaitsevööndis (riskitase: madal).
 - Iga-aastane hooldus kivi ümbruses (vt ptk 4.1.2.5).

3. Ala ja selle väärtuste tutvustamine ning külastuskorraldus

Rohuneeme maastikukaitseala on oluline eelkõige kaitseala ümbruses elavatele inimestele. Mets on hea võimalus seente ja marjade korjamiseks ning olemasolev matkaradade ja suusaradade võrgustik annab võimaluse looduses liikuda aastaringselt. Tuginedes välitöödele ning 2012. aastal valminud tööle „Viimsi poolsaare loodusrajad“, siis on kaitseala külastuskoormus pigem madal või keskmine ning külastusest tingitud negatiivne inimõju väike. Vähesel määral on probleemiks prahistamine, kuid radade hooldamine (sh murdunud ja ohtlike puude eemaldamine) on korraldatud.

Visioon ja eesmärk:

Visioon

Kaitseala külastuskoormus on keskmisel tasemel, kaitsealal on välja arendatud külastustaristu vältimaks külastusest tingitud negatiivset mõju keskkonnale (peamiselt tallamine ja prahistamine).

Eesmärk

Kaitseala külastuskoormus on jäänud keskmisele tasemele, kaitsealal on lõpuni arendatud külastustaristu vältimaks külastusest tingitud negatiivset mõju keskkonnale (peamiselt ATV-ga sõitmine, tallamine ja prahistamine), kaitseala välispiir on tähistatud ning kooslustes ei ole näha inimtekkelisi kahjustusi.

3.1. Kaitseala tähistus

Kaitseala välispiir on tähistamata, mistõttu ei pruugi inimesed teada, et nad viibivad kaitsealal ning seal kehtivad rangemad piirangud kui mujal. Vastavalt looduskaitseadusele peavad nii riikliku looduskaitse all olevad, kui ka kohaliku omavalitsuse tasandil kaitstavad loodusobjektid olema tähistatud nii, et kaitstava loodusobjekti asukohast looduses oleks võimalik mõistlikul viisil aru saada. Seetõttu tuleb kaitsekorraldusperioodil korraldada tähiste paigaldamine (vt ptk 4.1.2.2.).

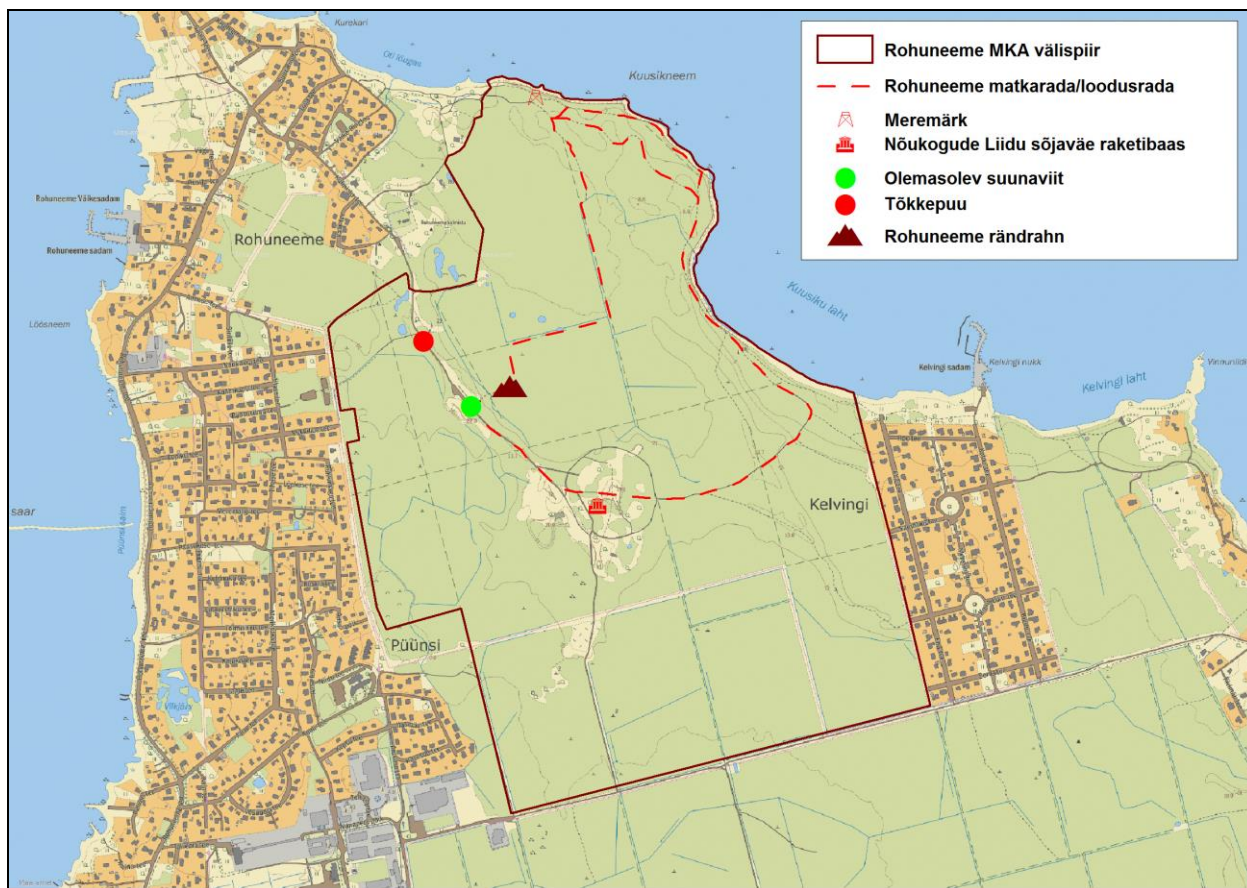
3.2. Kaitseala õppe- ja matkarada

Viimsi Vallavalitsuse tellimusel valmis 2012. aastal töö „Viimsi poolsaare loodusrajad“, mille eesmärgiks oli puhkemajanduse teemaplaneeringu koostamine. Muuhulgas selgitati töö raames välja olemasolev situatsioon ja looduskasutajad ning teostati seiret. Lisaks viidi läbi ulukiloendused (2011 ja 2012) ning kevadine linnuloendus (2012). Töö käigus digitaliseeriti kasutatavad olemasolevad rajad ning kirjeldati täiendavad vajadused. Töö sisaldas ka Rohuneeme MKA-l asuvaid radasid ning Töö tulemusi ja ettepanekuid kasutatakse käesolevas kavas.

Rohuneeme matkarada

Rada kulgeb Rohuneeme teelt suure rändrahnu juurest, üle või ümber suusamäe, Kuusiku lahe ja neeme kaldapealsele, läbides mitmekesiseid metsakooslusi, mis on elupaigaks erinevatele linnu- ja taimeliikidele. Rannaäärsed puud on tuule poolt mõjutatud, seetõttu erilise kujuga ja jändrikud. Parkla asub rahnu juurde viiva tee ääres. Samuti on võimalik autosid parkida Püüsi poolt tulles Reinu teele.

Rannaäärse raja pikkus on ligikaudu 2 km, kuid pika ringraja pikkus (mis ühendab rändrahnu ja Kuusiku lahe kaldapealse) on ligikaudu 3,8 km (erinevad lõigud kokku on 4,5 km). Rada on võimalik läbida jalgsi ja jalgrattaga ning talvel suuskadega (vt joonis 14).



Joonis 14. Rohuneeme matkarada/loodusrada (aluskaart: Maa-amet)

Rajatav loodusrada (Töö „Viimsi poolsaare loodusrajad“ on teinud ettepaneku matkaraja ümbernimetamiseks „loodusrajaks“) ühendab mereäärse ala ja suure rahnu ümbruse. Loodusrada võiks minna võimalikult mere äärest, pakkudes ka vaadet merele ja võimalust vaadelda merelinde. Osaliselt on kaunid vaated merele võsastumas, mistõttu tuleb kaitsekorraldusperioodil tagada vaadete säilimine võsa raiumise teel (vt ptk 4.1.4.3.).

Rajale tuleb paigaldada 4 infotahvliit ning suuremad infotahvlid koos raja kaardiga Kelvingi küla parklasse, Reinu tee otsa, rändrahnjuurde parklasse.

Kivi juurde on vajalik paigaldada infotahvel sealsete väärtustega - kiviimar jt. Infotahvilil lisada selgitused, mille poolest on kivi peal kasvav taimestik huvitav ning väärrib kaitset (Kiristaja, 2013).

3.3. Kaitseala lõkke- ja puhkekohad

Kaitsealal puuduvad ettevalmistatud telkimise ja lõkke tegemise kohad ning käesoleva kaitsekorralduskavaga ei planeerita ka nende rajamist. Ebaseaduslikke lõkkekohti leiti välitööde käigus metsast ebaseadusliku ehitise juurest ning rannast, vahetult väljaspool kaitseala. Surve telkimisele ja lõkke tegemisele ei ole suur ning vajadus selle välja arendamiseks puudub.

3.4. Kaitseala infotahvlid

Kaitsealale ei ole paigaldatud ühtegi suuremat infotahvliit, mis annaks külastajatele infot, et tegemist on kaitsealaga ning, et seal kehtivad teistsugused reeglid kui mujal. Infotahvilile on võimalik lisada kaitseala kaart, kuhu on märgitud muuhulgas ka matkarada ning suusarajad.

Käesoleval hetkel on paigaldatud Kalmistu teele üksnes Rohuneeme terviseraja silt koos piktogrammidega (nt mootorsõidukiga ja ATV-ga sõitmise keeld, lõkke tegemise keeld, koerte suukorvi kohustus jmt). Olukorra parandamiseks ja kaitseala tutvustamiseks tuleb paigaldada infotahvel Kelvingi küla parklasse, Reinu tee otsa, rändrahu juurde parklasse (vt ptk 4.1.2.1.).

4. KAVANDATAVAD KAITSEKORRALDUSLIKUD TEGEVUSED JA EELARVE

4.1. Tegevuste kirjeldus

4.1.1. Inventuurid

4.1.1.1. Metsade takseerimine

Kuna metsakoosluste kaitse on ala peamiseks eesmärgiks, peab kaitseala valitseja omama terviklikku ülevaadet metsade seisundist, liigilisest ja vanuselisest koosseisust. Takseerimise käigus annavad taksaatorid soovitusi metsade jätkusuutlikuks majandamiseks ja seisundi parandamiseks. Käesoleval hetkel on takseeritud üksnes riigimaadel olevad metsad (99 ha), mis moodustab metsade pindalast 43%. Vajalik on teostada metsade takseerimine täiendavalt 129-1 hektaril.

Metsade inventeerimine maksab kuni 10 eurot/ha ning kogumaksumus oleks hinnanguliselt 1300 eurot. Tegevus aitab kaudselt kaasa väärtuste säilimisele ja taastamisele ning võimalike ohutegurite kõrvaldamisele. Seetõttu kuulub see III prioriteeti. Tegevuse eest vasutab kaitseala valitseja (Viimsi Vallavalitsus) ning metsade takseerimine tuleb teostada enne kaitsekorralduskava vahehindamist, sest saadud tulemusi on võimalik kasutada kava uuendamisel.

4.1.1.2. Taimestiku inventuur

Kaitsealalt ja selle lähedusest on kaitse-eeskirja ekspertarvamuse koostamise raames registreeritud 9 kaitsealuse taimeliigi leiukoht. Neist seitse liiki kuulub III kaitsekategooriasse ning kaks II kaitsekategooriasse. Kaitsealuste taimeliikide leiukohad tuleks kaardistada, sest ainult sellisel juhul on võimalik tagada nende kaitse. Kuna kaitse-eesmärgiks ei ole seotud ühegi konkreetse liigi kaitset, siis kuulub tegevus III prioriteeti. Tegevus aitab kaudselt kaasa väärtuste säilimisele ja taastamisele ning võimalike ohutegurite kõrvaldamisele.

Kaitsealuste ja haruldaste taimede inventuur tuleb läbi viia kevad-suvisel perioodil. Tegevuse eest vasutab kaitseala valitseja (Viimsi Vallavalitsus) ning inventuur tuleb teostada enne kaitsekorralduskava vahehindamist, sest saadud tulemusi on võimalik kasutada kava uuendamisel. Inventuuri maksumus on kuni 2000 eurot.

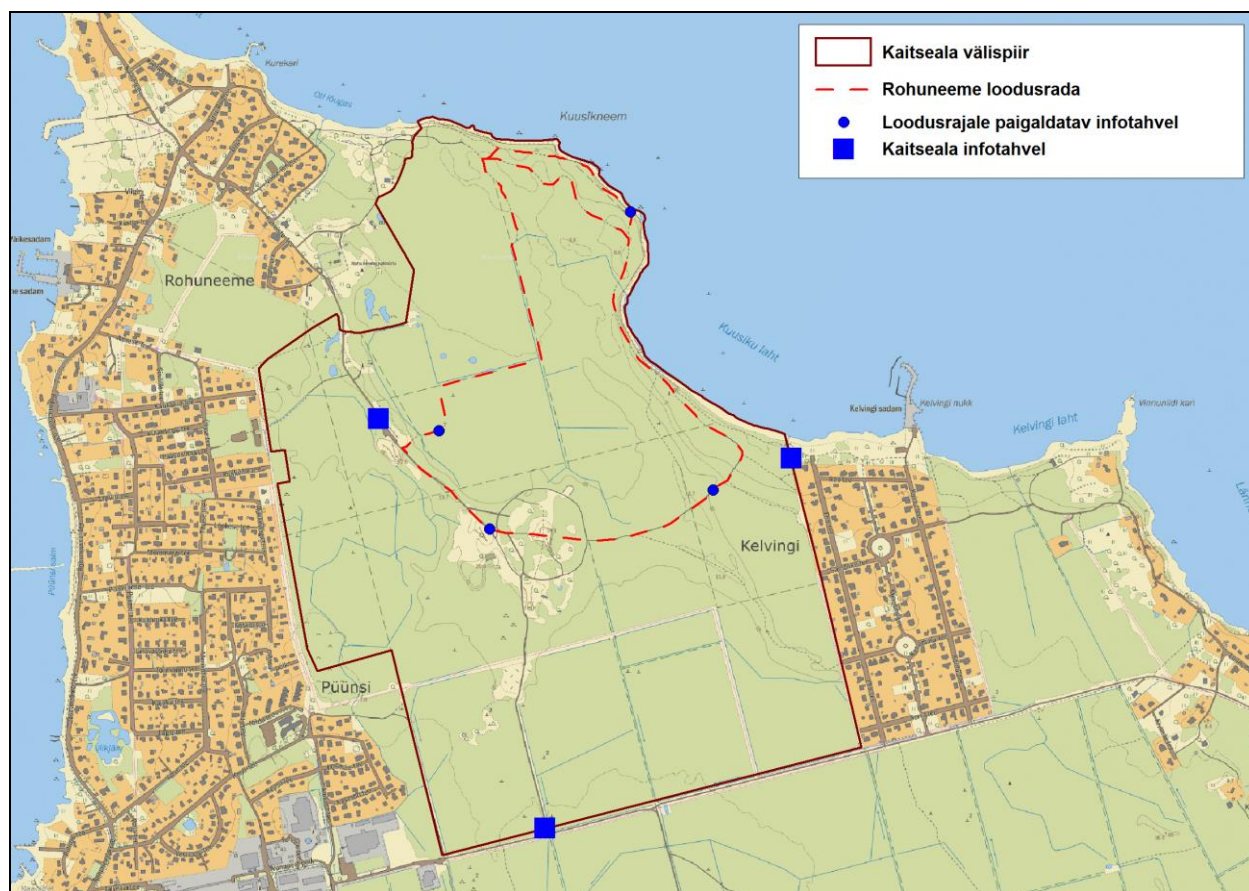
4.1.2. Taristu

4.1.2.1. Infotahvlite paigaldamine

Töö „Viimsi poolsaare loodusrajad“ raames on tehtud ettepanek 3-5 infotahvli paigaldamiseks loodusrajale. Arvestades loodusraja marsruuti on välja pakutud infotahvlite arv optimaalne, mis annab võimaluse kirjeldada rändrahnude levikut ja Rohuneeme rändrahnu eripära, pärandkultuuri ning Viimsi poolsaare tähtsust sõjaväeobjektide rajamisel, Eesti metsade elustikku ja merelinnustikku. Loodusrajale tuleb paigaldada neli väiksemat infotahvlit ning samuti tuleb looduses märgistada raja marsruut.

Lisaks väiksematele infotahvlitele tuleb paigaldada kolm suuremat infotahvlit Kelvingi küla parklasse, Reinu tee otsa parklasse ning rändrahnu juurde parklasse. Infotahvlile tuleb

muuhulgas lisada kaitseala kaart, reeglid kaitsealal käitumiseks ning loodusraja marsruut (vt joonis 15).

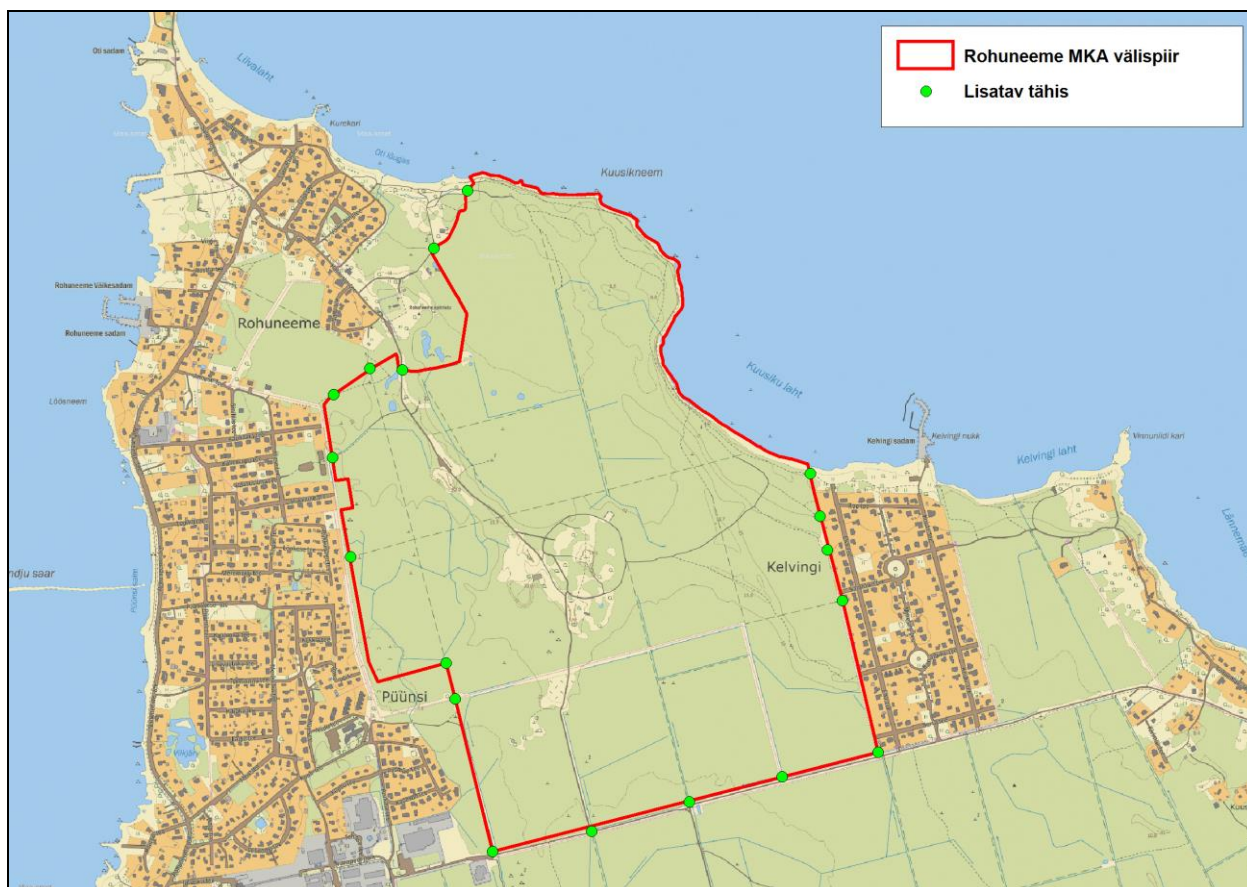


Joonis 15. Infotahvlite võimalikud asukohad loodusrajal (aluskaart: Maa-amet)

Infotahvlite paigaldamise ja tekstide välja töötamise korraldab kohalik omavalitsus. Infotahvlite kogumaksumus koos teksti koostamise (sh stendide kujundamine ja printimine) ja paigaldamisega on hinnanguliselt 5000 eurot (1 suur infotahvel 1000 eurot ning väike infotahvel 500 eurot). Infotahvlid tuleb paigaldada hiljemalt 2017. aastal, tegevus kuulub II prioriteeti.

4.1.2.2. Kaitseala tähistamine

Kaitseala välispiir on tähistamata, kuid vastavalt looduskaitseadusele peavad loodusobjektid olema tähistatud nii, et kaitstava loodusobjekti asukohast looduses oleks võimalik mõistlikul viisil aru saada. Tähistamine tuleb paigaldada vähemalt kaitseala nurkadesse ning kaitsealale viivatele teedele, radadele ja sihtidele. Kokku tuleb paigaldada 18 keskmist tähist embleemi ja tekstiga („Rohuneeme maastikukaitseala“) (vt joonis 16).



Joonis 16. Kaitseala piirile lisatavad tähised (aluskaart: Maa-amet)

Tähiste paigaldamist reguleerib keskkonnaministri 03.06.2004. a määrus nr 65 „Kaitstava loodusobjekti tähistamise kord ja tähised“. Riiklikel kaitsealadel korraldab tähiste paigaldamise RMK, kuid kohaliku omavalitsuse hallatavatel kaitsealadel korraldab tähistuse kohalik omavalitsus.

Ühe tähise maksumus koos posti ja paigaldamisega on hinnanguliselt 150 eurot (kokku ligikaudu 2700 eurot) ning tähised tuleb paigaldada hiljemalt 2017. aastal. Tegevus kuulub II prioriteeti.

4.1.2.3. Üksikobjekti tähistamine

Kaitsealal asub looduse üksikobjekt Rohuneeme rändrahn, mis on tähistamata. Vastavalt looduskaitseadusele peavad loodusobjektid, sh looduse üksikobjektid olema tähistatud nii, et kaitstava loodusobjekti asukohast looduses oleks võimalik mõistlikul viisil aru saada.

Üksikobjektide tähistamist reguleerib keskkonnaministri 03.06.2004. a määrus nr 65 „Kaitstava loodusobjekti tähistamise kord ja tähised“. Kuna Rohuneeme rändrahn on riikliku looduskaitse all, siis vastutab tähise paigaldamise eest RMK.

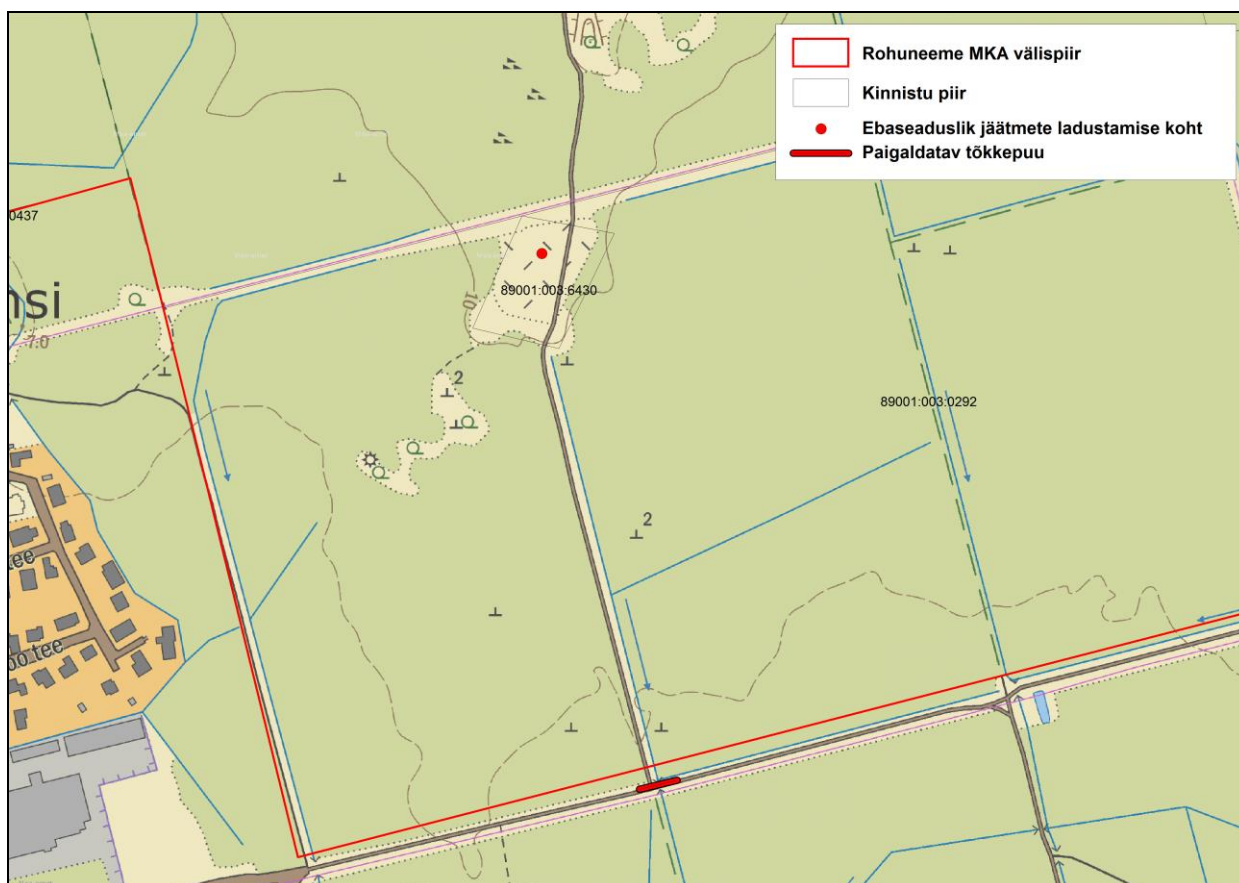
Tähise maksumus koos posti ja paigaldamisega on hinnanguliselt 150 eurot ning tähis tuleb paigaldada hiljemalt 2019. aastaks. Tegevus kuulub II prioriteeti.

4.1.2.4. Tõkkepuu paigaldamine

Üheks suuremaks probleemiks hetkel on jäätmete ladustamine endisele kompostijäätme ladustamise platsile, mis asub Komposti kinnistul. Lisaks kompostijäätmetele (põhk, oksad jmt)

on sinna toodud ka olmeprügi nagu vanad rehvid, plastikjätmed jmt. See ei sobi kokku kaitseala kaitse-eesmärgiga, rikub maastikuilmet ning tekitab ebameeldivad haisu.

Koostöös maaomanikuga tuleb jätmed eemaldada ning paigaldada tõkkepuu kinnistule viiva tee otsa. Tõkkepuu paigaldamine aitab piirata ka ATV-dega sõitmist kaitsealal. Tõkkepuu paigaldamine tuleb kooskõlastada maaomanikuga (RMK ja Komposti kinnistu omanik). Kaitseala külastamist see oluliselt ei mõjuta, sest sõidukid on võimalik jätta Kalmistu teele (vt joonis 17).



Joonis 17. Paigaldatav tõkkepuu kaitsealale viivale teele (aluskaart: Maa-amet)

Tõkkepuu paigaldamise korraldab kohalik omavalitsus. Tõkkepuu tuleb paigaldada hiljemalt 2018. aastaks ning selle maksumus koos paigaldamisega on hinnanguliselt 1000 eurot. Tegevus kuulub I prioriteeti. Tõkkepuu peab püsima kuni kaitsekorraldusperioodi lõpuni ning vahehindamise ja lõpphindamise raames tuleb hinnata, kas meede on olnud tulemuslik.

4.1.2.5. Radade ja üksikobjekti hooldamine

Töö „Viimsi poolsaare loodusrajad“ raames on tehtud ettepanek rajada Rohuneeme MKA-le matkarada kogupikkusega 4,5 kilomeetrit. Raja algus on Kalmistu teelt, kust kaitsealale sõitmine on piiratud tõkkepuuga. Autod on võimalik jätta tõkkepuu taha või Kalmistu tee äärde. Matkarajale ei ole paigaldatud prügikaste ega rajatud puhkekohti. Puhkekohtade rajamist ning prügikastide paigaldamist ei ole kaitsekorralduskavaga ka ette nähtud. Prügi tuleb igal külastajal endal kaasa võtta ning vastav info tuleb panna ka infotahvlile. Ühtegi infotahvlit ei ole paigaldatud, kuid kaitsekorralduskava perioodil tuleb paigaldada kolm suuremat infotahvlit. Loodusrada kulgeb mööda olemasolevaid teid ning selle rajamiseks käesolevaga kavaga investeeringuid ei kavandata (v.a infotahvlid).

Matkarada tuleb hooldada igal aastal (peamiselt suveperioodil korra kahe nädala jooksul, kui külustuskoormus on kõrgem). Hooldamise all on eelkõige mõeldud raja miitmist ja rajale murdunud ja ohtlike puude eemaldamist, prügi koristamist jt jooksvaid tegevusi. Matkarajale jääb ka Rohuneeme rändrahn, mille ümbruse hooldus tuleb vähemalt kaitsevööndi (10 m) ulatuses tagada. Infotahvlite hooldamist kaitsekorraldusperioodil ette ei nähta, sest need peaksid kestma perioodi lõpuni. Purded kuivendussüsteemide ületamiseks tuleb rajada kraavide uuendamise/hooldamise raames.

Matkaraja ja üksikobjekti hooldamise eest vastutab kohalik omavalitsus. Matkaraja ja üksikobjekti hoolduskulud (niitmine, prügi koristamine rajalt, ohtlike puude eemaldamine) aastas on hinnanguliselt 3000 eurot. Tegevus kuulub II prioriteeti.

4.1.3. Kavad, eeskirjad

4.1.3.1. Kaitsekorralduskava vahehindamine

Kaitsekorraldusperioodi keskel teostatakse vahehindamine, mille käigus hinnatakse, kas kaitsekorralduskavaga planeeritud meetmed on olnud piisavad väärtuste kaitseks ja eesmärkide saavutamiseks. Vahehindamise tulemusel tehakse vajadusel ettepanek kaitsekorra muutmiseks, korrigeeritakse kaitsekorralduslikke meetmeid või selle eelarvet. Tegevus kuulub I prioriteeti ning sellega alustatakse 2021. aastal. Kaitsekorralduskava vahehindamise viib läbi kaitseala valitseja (Viimsi Vallavalitsus) jooksva ülesandena.

4.1.3.2. Kaitsekorralduskava uuendamine ja tulemuslikkuse hindamine

Kaitsekorralduskava järgnevaks perioodiks koostatakse 2026. aastal. Selleks tuleb teha ettevalmistusi käesoleva kava kogu perioodi jooksul. Järgmise kava aluseks on käesoleva kava täitmise analüüs, uute võimalike ohutegurite tuvastamine ja vastavate lahenduste väljatöötamine, tehtud tööde dokumentatsioon jms. Kaitsekorralduskava uuendamine kuulub I prioriteeti ning seda korraldab kaitseala valitseja (Viimsi Vallavalitsus).

4.1.4. Muu

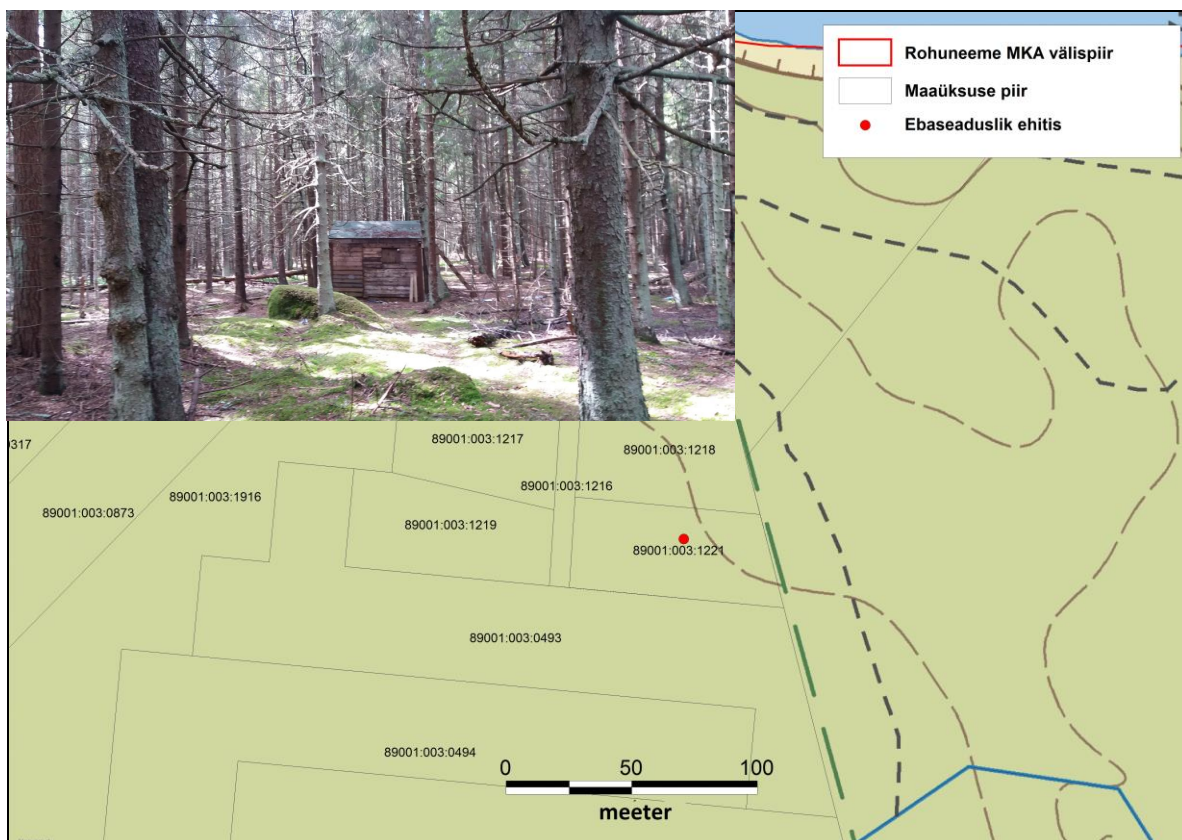
4.1.4.1. Jäätmete koristus Komposti kinnistult

Üheks suurimaks probleemiks hetkel on jäätmete ladustamine endisele kompostijäätme ladustamise platsile, mis asub Komposti kinnistul (vt ptk 4.1.1.4).

Koostöös maaomanikuga tuleb jäätmed eemaldada. Kohalik omavalitsus peab maaomanikku jäätmete ladustamisest teavitama ning tagama, et maaomanik korraldaks jäätmete eemaldamise. Jäätmed tuleb eemaldada hiljemalt 2017. aastal ning tegevus kuulub I prioriteeti. Kuna jäätmete ladustamine on olnud ebaseaduslik tegevus ning maaomanik vastutab selle eest, mis toimub tema kinnistul, siis kaitsekorralduskavaga eelarvet jäätmete koristamiseks ei planeerita. Kohalik omavalitsus korraldab teavitamise ja kontrollimise jooksva tegevusena.

4.1.4.2. Ebaseaduslike ehitiste likvideerimine

Kaitsekorralduskava välitööde käigus kaardistati kaitseala metsas kaks ebaseaduslikku ehitist. Esimene neist asub eramaal Karjamaa 12 katastriüksusel (katastritunnus 89001:003:1221). Rajatise ümbruses vedeles prahti ja rajatud oli ebaseaduslik lõkkekoht (vt joonis 18).



Joonis 18. Ebaseaduslik ehitis Karjamaa 12 katastriüksusel (aluskaart: Maa-amet)

Teine ebaseaduslik ehitis on rajatud üldkasutatavale maale, Rohuneeme 3 kinnistule (katastritunnus 89001:003:0427). Ehitis on osaliselt lagununud ning rikub ala maastikuilmet (vt joonis 19).



Joonis 19. Ebaseaduslik ehitis Rohuneeme 3 katastriüksusel (aluskaart: Maa-amet)

Kohalik omavalitsus peab maaomanikke teavitama ehitiste avastamisest ja need tuleb lammutada. Kuna ehitiste püstitamise näol on olnud tegemist ebaseadusliku tegevusega ning maaomanik vastutab selle eest, mis toimub tema kinnistul, siis kaitsekorralduskavaga eelarvet nende lammutamiseks ei planeerita. Kohalik omavalitsus korraldab teavitamise ja kontrollimise jooksva tegevusena.

4.1.4.3. Vaadete avamine

Planeeritav loodusrada kulgeb mööda rannikut, kuid vaated merele on osaliselt võsastunud. Vaated tuleb avada, mis annab külastajatele hea võimaluse vaadelda mereline ja nautida vaadet merele. Vaated tuleb avada kahest kohast (vt joonis 20).



Joonis 19. Vaadete avamine (aluskaart: Maa-amet)

Vaatekoht nr 1 on võsastumas ning mõne aasta pärast on lehtpuu võsa nii kõrge, et varjab vaadet merele. Lehtpuuvõsa (alla 8 cm diameetriga) tuleks eemaldada 20 m pikkusel alal kaardil märgitud kohas. Raiutud võsa tuleb kas laotada matkarajast eemale metsa alla hajali või põletada.

Vaatekoht nr 2 on kõige kõrgem koht, kust merele vaadata. See on parim koht vaate nautimiseks, sest on avatud mitmesse suunda. Vaade on võsastunud. Lehtpuuvõsa (alla 8 cm diameetriga) tuleks eemaldada 50 m pikkusel alal kaardil märgitud kohas. Raiutud võsa tuleb kas laotada matkarajast eemale metsa alla hajali või põletada (vt joonis 20).



Joonis 20. Väsastunud vaade

Vaadete avamist tuleb teostada talvisel ajal ja töid korrata umbes 4 aastase intervalliga. Esimene raie tuleb teostada 2018. aastal ja see maksab hinnanguliselt 700 eurot. Teine raie tuleb teostada neli aastat hiljem (2022. a) ning selle maksumus on hinnanguliselt 500 eurot. Kordusraiate vajadust hinnatakse jooksvalt. Tegevus kuulub III prioriteeti ning selle eest vastutab kaitseala valitseja (Viimsi Vallavalitsus).

4.1.4.4. Hinnang kuivendussüsteemide uuendamiseks

Viimsi poolsaare metsad on liigniisked, mistõttu on nende kuivendamiseks rajatud maaparandussüsteemid. Tänapäevaks on Rohuneeme MKA-l olevad kuivendussüsteemid valdavalt hooldamata ning need ei toimi. See mõjutab otseselt kaitseala kooslusi kui ka kaitseala vahetus läheduses olevaid kinnistuid.

Kaitsealale rajatud kuivendussüsteemid on osaliselt ühenduses kaitsealast väljaspool oleva eesvooluga, mille mõjuala ulatub ka kaitsealale. Eesvoolu mõjualas olevad metsad on kuivemad ning liigniiskusest tingitud probleeme ei ole. Seega ei ole probleem eesvoolus. Probleemi lahendamiseks tuleb eelkõige keskenduda kaitsealal olevatele süsteemidele. Uuendamist vajavate kraavide kogupikkus on ligikaudu 5 km. Koos kraavide uuendamisega tuleb lahendada probleem kaitseala keskosas, kus ebaõnnestunud veekogu rajamise tulemusena on rikutud metsaelupaik kuni 2 ha suurusel alal.

Enne tööde teostamist tuleb tellida maaparandussüsteemi uuendustööde kava, millel on kindlad nõuded. Kava koostamiseks on varasematel aastatel olnud võimalik saada PRIA-st toetust, kuid kava koostamise hetkel pole teada, kas meetet jätkatakse ka tulevikus. Kava koostamine kuulub I prioriteeti ning selle eest vastutab kaitseala valitseja. Kava maksumus on hinnanguliselt 3000 eurot ning see tuleb tellida hiljemalt 2018 aastal.

4.2. Tegevuskava ja eelarve

Tegevuskava tabelisse 1 on koondatud eelnevate analüüsidenä esitatud tööd, mis on täitmiseks käesoleva kaitsekorralduskavaga ettenähtud perioodi jooksul. Tabelis on tegevused jaotatud vastavalt tegevuse olulisusele järgmistesse prioriteetsusklassidesse:

- 1) esimene prioriteet – hädavajalik tegevus, millela kaitse eesmärkide täitmine planeeritavas ajavahemikus on võimatu, see on väärtuste säilimisele ja toimiva ohuteguri kõrvaldamisele suunatud tegevus; kaitsekorralduse tulemuslikkuse hindamiseks vajalik tegevus;
- 2) teine prioriteet – vajalik tegevus, mis on suunatud väärtuste taastamisele, eksponeerimisele ja potentsiaalsete ohutegurite kõrvaldamisele;
- 3) kolmas prioriteet – soovituslik tegevus ehk tegevus, mis aitab kaudselt kaasa väärtuste säilimisele ja taastamisele ning ohutegurite kõrvaldamisele.

Tabel 1. Rohuneeme maastikukaitseala tegevuskava ja eelarve

Ptk	Tegevuse nimetus	Tegevuse tüüp	Korraldaja	Prio-riteet	2	2	2	2	2	2	2	2	2	2	Tegevuse maksumus kokku	
					0	0	0	0	0	0	0	0	0	0		
					1	1	1	2	2	2	2	2	2			
					7	8	9	0	1	2	3	4	5	6		
Sadades eurodes																
Inventuurid																
4.1.1.1	Metsade takseerimine	Inventuur	KOV	III			13								13	
4.1.1.2	Taimestiku inventuur	Inventuur	KOV	III			20								20	
Taristu																
4.1.1.1	Infotahvlite paigaldamine	Infotahvlid	KOV	II	50										50	
4.1.1.2	Kaitseala tähistamine	Tähistus	KOV	II	27										27	
4.1.1.3	Üksikobjekti tähistamine	Tähistus	RMK	II		1,5									1,5	
4.1.1.4	Tõkkepuu paigaldamine	Tõkkepuu paigaldamine	KOV	I	10										10	
4.1.1.5	Radade ja üksikobjekti hooldamine	Radade ja üksikobjekti hooldamine	KOV	II	30	30	30	30	30	30	30	30	30	30	300	
Kavad, eeskirjad																
4.1.2.1	Kaitsekorralduskava vahehindamine	Tegevuskava	KOV	I					X ¹						X	
4.1.2.2	Kaitsekorralduskava uuendamine ja tulemuslikkuse hindamine	Tegevuskava	KOV	I										X	X	
Muu																
4.1.3.1	Jäätmete eemaldamine Komposti kinnistult	Jäätmete likvideerimine	KOV, maaomanik	I	X										X	

¹ Jooksva vajadusena peetakse silmas kulusid, mis ennekõike vajavad vastutava institutsiooni töötajate aega. Reaalne materjalikulu on tühine. Nt Objektide jooksev ülevaatus, maaomanike informeerimine, valitsemise ja järelevalvega seotud tegevused jms.

Ptk	Tegevuse nimetus	Tegevuse tüüp	Korraldaja	Prio-riteet	2	2	2	2	2	2	2	2	2	2	Tegevuse maksumus kokku
					0	0	0	0	0	0	0	0	0	0	
					1	1	1	2	2	2	2	2	2	2	
					7	8	9	0	1	2	3	4	5	6	
4.1.3.2	Ebaseaduslike ehitiste likvideerimine	Ebaseaduslike ehitiste likvideerimine	KOV, maaomanik	I	X										X
4.1.3.3	Vaadete avamine	Muu	KOV	II		7					5				12
4.1.4.4	Hinnang kuivendussüsteemide uuendamiseks	Muu	KOV	I		30									30
Kokku: 46 350 eurot															

5. Kaitsekorralduse tulemuslikkuse hindamine

Rohuneeme MKA-1 puudub kehtiv kaitsekorralduskava. Käesoleva kaitsekorralduskava tulemuslikkuse hindamisel kasutatakse järgmisi kriteeriume:

Kooslused

Metsakoosluste pindala on säilinud vähemalt 228-l hektaril.

Maastik

Maastikus ei ole kaevandamise jälgi, tallamisest ja sõidukitega sõitmisest tingitud mõju on minimaalne, kaitsealal ei ladustata jäätmeid, ei ole rajatud ebaseaduslikke ehitisi ning metsakoosluste pindala ei ole vähenenud (228 ha).

Looduse üksikobjektid

Rohuneeme rändrahn on säilinud soodsas seisundis ning selle ümbrus (10 m) on hooldatud.

Tabel 2. Kaitsekorralduse tulemuslikkuse hindamise kriteeriumid ja kontrollväärtused

Ptk	Väärtus	Indikaator	Algtase	Tulemus	Selgitus
2.2.	Kooslused	Pindala	228 ha	228 ha	Hinnang ortofotode ja välitööde põhjal
2.3.	Maastik	Seisund	- Puuduvad kaevandamise jäljed; - Tallamisest ja sõidukitega sõitmisest tingitud mõju minimaalne; - jäätmete ladustamine Komposti kinnistul; - kaks ebaseaduslikku ehitist; - metsakoosluste pindala 228 ha.	- Puuduvad kaevandamise jäljed; - Tallamisest ja sõidukitega sõitmisest tingitud mõju minimaalne; - jäätmete ladustamine Komposti kinnistul; - kaks ebaseaduslikku ehitist; - metsakoosluste pindala 228 ha.	Hinnang välitööde põhjal
2.4.1.	Rohuneeme rändrahn	Seisund	Soodne, ümbrus hooldatud	Soodne, ümbrus hooldatud	Visuaalne hinnang

Kasutatud allikad

1. Keskkonnaregister
2. Maa-ameti kaardirakendus
3. Metsaregister
4. Riigiteataja
5. Kiristaja, P. 2013. Viimsi poolsaare loodusrajad
6. Martin, J. 2007. Loodusobjekti kaitse alla võtmise põhjendatuse ning kavandatavate piirangute otstarbekuse ekspertiis, MTÜ Eesti Euroinfo Ühingu Euroülikool.
7. Viimsi poolsaar, 1996. Eesti Entsüklopeedia. Tallinn
8. Viimsi valla mandriosa üldplaneeringu teemaplaneering „Miljööväärtuslikud alad ja rohevõrgustik“, 2009.

Lisad

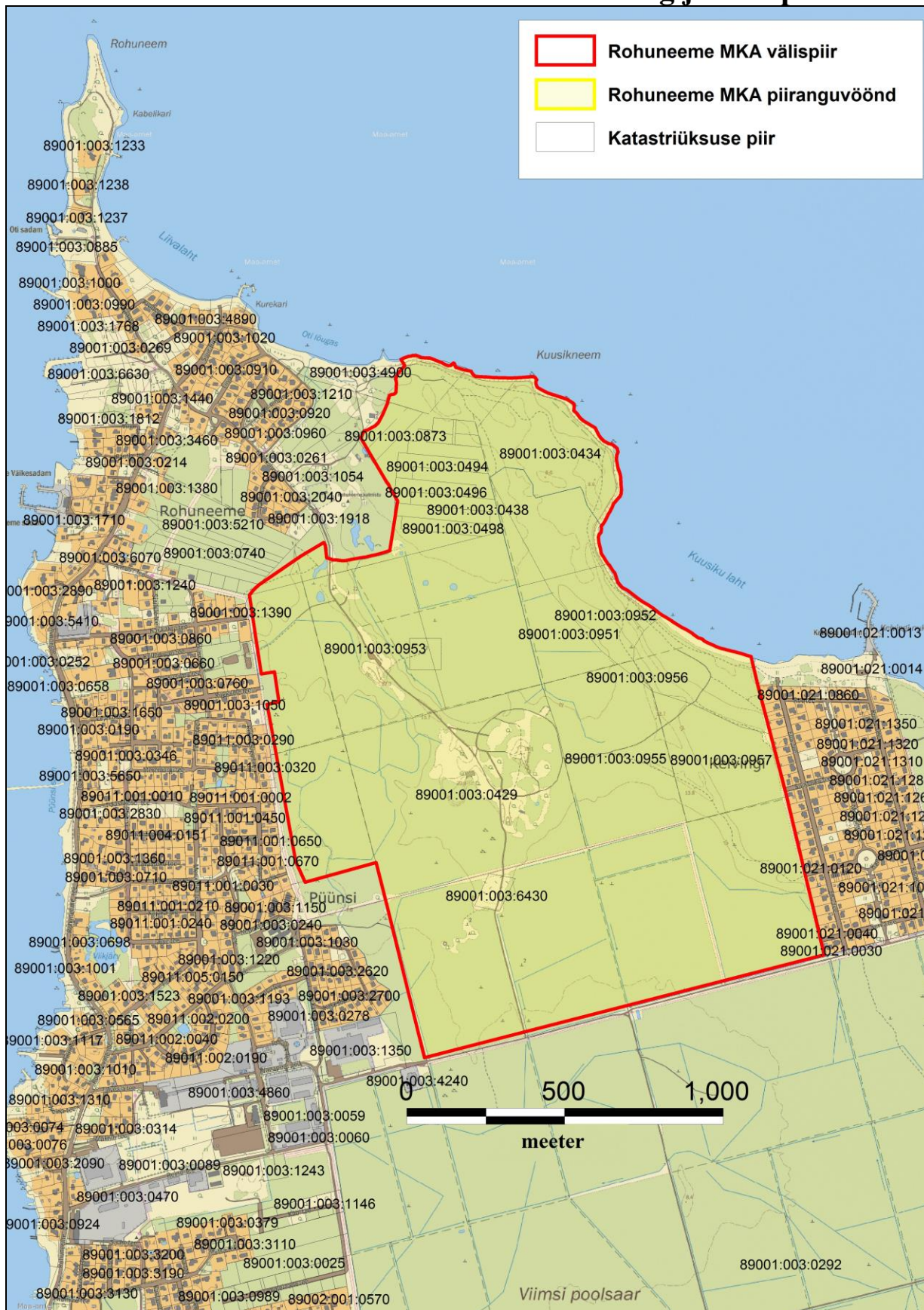
Lisa 1. Rohuneeme maastikukaitseala kaart

Lisa 2. Rohuneeme maastikukaitseala kaitse-eeskiri

Lisa 3. Väärtuste koondtabel

Lisa 4. Avalikkuse kaasamise koosoleku protokoll

Lisa 1. Rohuneeme maastikukaitseala tsoneering ja välispiir



Lisa 2. Rohuneeme maastikukaitseala kaitse-eeskiri

Määrus kehtestatakse „Looduskaitseaduse“ § 10 lõike 7 alusel.

1. peatükk ÜLDSÄTTED

§ 1. Rohuneeme maastikukaitseala kaitse-eesmärk

(1) Rohuneeme maastikukaitseala (edaspidi kaitseala) kaitse-eesmärk on:

- 1) rannikumadalikul terviklikult säilinud väärtuslikku loodusmaastikku (ennekõike metsakooslusi) säilitamiseks bioloogilist mitmekesisust ja ökosüsteeme;
- 2) liigilise mitmekesisuse, haruldaste liikide, sh kaitsealuste liikide ja nende elupaikade kaitse.

(2) Kaitseala maa-ala kuulub vastavalt kaitsekorra eripärale ja majandustegevuse piiramise astmele piiranguvööndisse.

(3) Kaitsealal tuleb arvestada „Looduskaitseaduses“ sätestatud piiranguid käesolevas kaitse-eeskirjas sätestatud erisustega. sätestatud erisustega.

§ 2. Kaitseala asukoht

Kaitseala¹ asub Harjumaal Viimsi vallas Rohuneeme külas.

§ 3. Kaitseala valitseja

Kaitseala valitseja on Viimsi Vallavalitsus.

2. peatükk KAITSEKORRA ÜLDPÕHIMÕTTED

§ 4. Lubatud tegevus

(1) Kaitsealal on lubatud:

- 1) viibida, korjata marju, seeni ja muid metsa kõrvalsaadusi;
- 2) viibida füüsilise isiku või eraõigusliku juriidilise isiku omandis oleval kinnisasjal arvestades „Asjaõiguseaduses“ ja „Looduskaitseaduses“ sätestatud;
- 3) telkimine ja lõkke tegemine maaomaniku loal õuemaal. Ülejäänud kaitsealal on telkimine ja lõkke tegemine lubatud kaitseala valitseja nõusolekul paikades, mis on kaitseala valitseja poolt või tema nõusolekul selleks ettevalmistatud ja tähistatud;
- 4) sõidukiga sõitmine teedel. Sõidukiga sõitmine väljaspool teid ning maastikusõidukiga sõitmine on lubatud järelevalve- ja päästetöödel, kaitseala valitsemisega seotud tegevusel, käesoleva kaitse-eeskirjaga lubatud töödel, liinirajatiste hooldamisel, kaitseala valitseja nõusolekul teostatavas teadustegevuses;
- 5) kuni 50 osalejaga rahvaürituse korraldamine selleks kaitseala valitseja poolt ettevalmistamata ja tähistamata kohtades. Rohkem kui 50 osalejaga rahvaürituste korraldamine selleks kaitseala valitseja poolt ettevalmistamata ja tähistamata kohtades on lubatud üksnes kaitseala valitseja nõusolekul.

¹ Kaitseala välispiir ja piiranguvööndi piir on märgitud Viimsi valla mandriosa üldplaneeringu teemaplaneeringu „Miljööväärtuslikud alad ja rohevõrgustik“ kaardil, millega saab tutvuda Viimsi Vallavalitsuses ja keskkonnaregistris.

(2) Kaitsealal on lubatud kaitseala valitseja nõusolekul:

- 1) metsakoosluse kujundamine (sh turberaie säilitades koosluse liigilist ja vanuselist mitmekesisust, lageraie kuusikutes langi pindalaga kuni 2 ha, sanitaarraie tuulemuru ja –heite koristamiseks) vastavalt kaitse-eesmärgile. Kaitseala valitsejal on õigus esitada nõudeid raie liigi, pindala, aja ja tehnoloogia, metsamaterjali kokku- ja väljaveo ning puistu koosseisu ja täiuse osas. Metsade majandamine ja kasutamine peab toimuma selliste metsamajanduslike võtetega, mis toetavad puistutes loodusemetsale omast struktuuri, so liigilise, vanuselise, bioloogilise mitmekesisuse, produktiivsuse, taastumisvõime ja elupõlisuse säilimist;
- 2) metsasihtide hooldamine;
- 3) maaparandussüsteemide hooldamine „Maaparandusseaduse” § 49 mõistes;
- 4) olemasolevate ehitiste hooldustööd;
- 5) ulukite arvukuse reguleerimine.

§ 5. Keelatud tegevus

(1) Kaitsealal on keelatud:

- 1) maavara ja maa-ainese kaevandamine;
- 2) veekogude veetaseme ja kaldajoone muutmine;
- 3) biotsiidi ja taimekaitsevahendi kasutamine;
- 4) puhtpuistute kujundamine ja energiapuistute rajamine;
- 5) olemasolevate pinnaseteede asfalteerimine;
- 6) ehitiste ehitamine, v.a kaitseala valitseja nõusolekul kaitseala kaitse-eesmärke toetavate hoonete ja rajatiste ehitamine ning puhke- ja õppesihotstarbeliste rajatiste rajamine, sh on kaitseala valitseja nõusolekul lubatud arendada puhkemajandustegevust ja seeläbi rajada uusi vabaaja veetmisega ja spordiga seotud liikumisradasid nagu näiteks ratta-, matka-, jooksu-, suusaradasid. Ehitisi võib ehitada ka juhul kui seda on ette nähtud enne kaitseala moodustamist kehtestatud detailplaneeringutega.

(2) Kaitsealal on keelatud kaitseala valitseja nõusolekuta:

- 1) muuta katastriüksuste kõlvikute piire ja sihtotstarvet;
- 2) koostada maakorralduskava ja teostada maakorraldustoiminguid;
- 3) väljastada metsamajandamiskava;
- 4) kinnitada metsateatist;
- 5) kehtestada detailplaneeringut ja üldplaneeringut;
- 6) anda nõusolekut väikeehitiste, sealhulgas lautri või paadisilla ehitamiseks;
- 7) anda projekteerimistingimusi;
- 8) anda ehitusluba;
- 9) rajada uut veekogu, mille pindala on suurem kui viis ruutmeetrit, kui selleks ei ole vaja andav ee erikasutusluba, ehitusluba või nõusolekut väikeehitise ehitamiseks.
- 10) maaparandussüsteemi uuendamine „Maaparandusseaduse“ § 50 mõistes.

§ 6. Tegevuse kooskõlastamine

(1) Kaitseala valitseja ei kooskõlasta tegevust, mis vajab kaitse-eeskirja kohaselt kaitseala valitseja nõusolekut, kui see võib kahjustada kaitseala kaitse-eesmärgi saavutamist või seisundit.

(2) Kaitseala valitseja võib § 4 lõikes 2 ja § 5 lõikes 2 nimetatud tegevuste ja muude tegevuste, mis kaitse-eeskirja kohaselt vajavad kaitseala valitseja nõusolekut, kooskõlastamisel kirjalikult

seada tingimusi, mille täitmisel tegevus ei kahjusta kaitseala kaitse eesmärgi saavutamist või kaitseala seisundit.

(3) Kui tegevust ei ole kaitseala valitsejaga kooskõlastatud või tegevuses ei ole arvestatud kaitseala valitseja kirjalikult seatud tingimusi, mille täitmisel tegevus ei kahjusta kaitseala kaitse-eesmärgi saavutamist või seisundit, ei teki isikul, kelle huvides nimetatud tegevus on, vastavalt „Haldusmenetluse seadusele” õiguspärast ootust sellise tegevuse õiguspärasuse osas.

Lisa 3. Väärtuste koondtabel

Ptk	Väärtus	Kaitse eesmärk 30 a pärast	Ohutegurid	Meetmed	Oodatavad tulemused kaitsekorraldusperioodi lõpuks
<i>Kooslused</i>					
<i>Metsad</i>					
<u>2.2.</u>	Metsakooslus	metsakoosluste säilimine vähemalt 228-l hektaril			heas seisundis metsakoosluste säilimine vähemalt 228-l hektaril
<i>Maastik</i>					
<u>2.3.</u>	Rannamadalikul terviklikult säilinud rannamaastik	kaitseala maastik on heas seisundis (ei ole kaevandamise jälgi, tallamisest ja sõidukitega sõitmisest tingitud mõju on minimaalne) ja metsakoosluste pindala ei ole vähenenud (288 ha)	Jäätmete toomine/ladustamine Komposti kinnistul;	- Kaitseala tähise paigaldamine kinnistule viiva tee otsa; - Kokkuleppel maaomanikuga tõkkepuu paigaldamine kaitsealale viivale teele; - Prahistamist keelava sildi paigaldamine kinnistule.	kaitseala maastik on heas seisundis (ei ole kaevandamise jälgi, tallamisest ja sõidukitega sõitmisest tingitud mõju on minimaalne) ja metsakoosluste pindala ei ole vähenenud (288 ha)
			Kaks ebaseaduslikku ehitist metsas	- Maaomanike teavitamine ja ebaseaduslike hoonete lammutamine.	
			Kinni kasvanud vaated merele	- Vaate avamine/võsa raie?	
<i>Üksikobjekt</i>					
<u>2.4.1.</u>	Rohuneeme rändrahn	Rohuneeme rändrahn on säilinud soodsas seisundis	Üksikobjekt on tähistamata	- Üksikobjekti tähistamine	Rohuneeme rändrahn on säilinud soodsas seisundis
			Prahistamine ja võsastumine kaitsevööndis.	- Iga-aastase hoolduse tagamine	