

## KORRALDUS

Viimsi

. 2024 nr [nr]

Pringi küla, Aasa-I, Tüüri maatükk III ja Marika-I detailplaneeringuga planeeritud liikluspinnale ja tervikteele kohanime ja ruumikuju määramine ning katastriüksustele koha-aadresside määramine.  
Uus kohanimi: Rannasalu tee

09.01.2024 väljastas Viimsi Vallavalitsuse ehitus- ja kommunaalosakond tehnilised tingimused nr TT-1204-1 Rannavälja põik 23–37 tee põhiprojekti koostamiseks koos tänavavalgustuse, tee drenaaži ning jalgratta- ja jalgteede rajamisega. Koostatava projekti alal kehtib Pringi küla, Aasa-I, Tüüri maatükk III ja Marika-I detailplaneering (edaspidi detailplaneering), mis on kehtestatud Viimsi Vallavalitsuse 04.08.2006 korraldusega nr 430. Seoses detailplaneeringu elluviimise kavatsusega suunati detailplaneeringuga planeeritud liikluspinna ja terviktee kohanimi ning sellega seotud katastriüksuste aadressid Viimsi Vallavalitsuse nimekomisjonile ülevaatamiseks. Teemat arutati nimekomisjoni 01.04.2024 koosolekul.

Detailplaneeringuga planeeritud liikluspinnaga seotud katastriüksuste Rannavälja põik 21, Rannavälja põik 23, Rannavälja põik 25, Rannavälja põik 27, Rannavälja põik 29, Rannavälja põik 31, Rannavälja põik 33, Rannavälja põik 35 ja Rannavälja põik 37 aadressid on määratud Rannavälja põigu liikluspinna järgi, kuid Rannavälja põigu liikluspinna ruumikuju tegelikult nimetatud katastriüksusteni ei ulatu. Nimekomisjon arutas, kuidas detailplaneeringuga planeeritud liikluspinna ruumikuju korrastada – kas pikendada olemasolevat Rannavälja põigu liikluspinna ruumikuju, mille järgi on olemasolevad aadressid juba määratud, või määrata detailplaneeringuga planeeritud liikluspinnale uus kohanimi ja ruumikuju.

Vastavalt riigihalduse ministri 15.01.2016 määruse nr 2 „Kohanime vormistamise ja kasutamise kord“ § 4 lõikele 2 võib teele ja liikluspinnale määrata ühe nime, kui objekt on katkematult läbitav ja/või kui sellel ei ole kõrvalharusid, mis on visuaalselt tajutavad eraldi objektina. Sama sätte lõike 3 kohaselt kui tee või liikluspind ei vasta lõikes 2 nimetatud nõuetele, tuleb seda käsitleda mitme eraldi objektina ja määrata erinevad kohanimed. Antud juhul leidis komisjon, et detailplaneeringuga planeeritud liikluspind ja tee on visuaalselt tajutav eraldi objektina ning sellele tuleb määrata uus kohanimi. Vastavalt uuele kohanimele on vaja katastriüksustele määrata ka uued koha-aadressid.

Vastavalt ruumiametite seaduse (edaspidi RAS) § 48 lõike 2 punktile 1 ja keskkonnaministri 16.06.2021 määruse nr 32 „Aadressiandmete süsteem“ (edaspidi määrus nr 32) § 15 lõikele 4 määratakse katastriüksuse koha-aadress liikluspinna järgi, millelt on juurdepääs aadressiobjektile. Vastavalt RAS § 48 lõikele 6 ja määruse nr 32 § 15 lõikele 7 määratakse liikluspinna järgi määratavates lähiaadressides kasutatavad aadressinumbrid viisil, mille kohaselt ühel pool liikluspinda kõrvuti asetsevatel maaüksustel või järjestikku paiknevatel hoonetel on

paaritud numbrid ja teisel pool liikluspinda asetsevatel maaüksustel või järjestikku paiknevatel hoonetel on paarisnumbrid. Viimsi vallas välja kujunenud praktika kohaselt on vasakul pool liikluspinda paaritud numbrid ja paremal pool liikluspinda paarisnumbrid.

RAS § 55 lõike 2 kohaselt teavitas Viimsi Vallavalitsus Rannavälja põik 21, Rannavälja põik 23, Rannavälja põik 25, Rannavälja põik 27, Rannavälja põik 29, Rannavälja põik 31, Rannavälja põik 33, Rannavälja põik 35, Rannavälja põik 37 ja Rannavälja põik L1 katastriüksuste omanikke nimetatud katastriüksuste koha-aadresside määramise või muutmise kavatsusest, esitades neile selle kohta 28.06.2024 saadetud e-kirjadega (registreeritud Viimsi Vallavalitsuse dokumendiregistris nr 10-11/2999, 10-11/3000) arvamuse andmiseks Viimsi Vallavalitsuse korralduse eelnõu.

Rannavälja põik 21, Rannavälja põik 23, Rannavälja põik 25, Rannavälja põik 27, Rannavälja põik 29, Rannavälja põik 31, Rannavälja põik 33, Rannavälja põik 35, Rannavälja põik 37 ja Rannavälja põik L1 katastriüksuste omanikud arvasid, et ....

RAS § 55 lõikes 2 sätestatakse, et aadressiobjekti omanik peab kirjaliku arvamuse esitama 15 päeva jooksul teate saamisest arvates. Arvamuse tähtjaks esitamata jätmise korral loetakse, et aadressiobjekti omanik on koha-aadressi määramisega või selle muutmisega nõus.

Lähtudes eespool toodust ning vajadusest tagada liikluspindade ja teede andmete samakujulisus ja tervikuna adresseerimise süsteemi selgus ning tulenevalt kohanimeseaduse § 4 lõike 1 punktist 4, § 5 lõike 1 punktist 3, § 6 lõigetest 1, 2 ja 4, § 12 lõike 2 punktist 3, Viimsi Vallavolikogu 15.12.2015 määruse nr 25 „Viimsi valla kohanimede määramise kord“, § 2 lõike 2 punktist 2 ja lõikest 3, § 3 lõikest 2, riigihalduse ministri 15.01.2016 määruse nr 2 „Kohanime vormistamise ja kasutamise kord“ § 4 lõikest 3, RAS § 48 lõike 2 punktist 1 ja lõikest 6, § 50 lõikest 5, § 54 lõikest 1, § 55 lõigetest 1 ja 2, määruse nr 32 § 15 lõigetest 4 ja 7, § 16 lõike 1 punktist 1, teeregistri põhimääruse § 7 lõigetest 1–3, Viimsi Vallavalitsuse 04.08.2006 korraldusega nr 430 kehtestatud Pringi küla, Aasa-I, Tüüri maatükk III ja Marika-I detailplaneeringust ning nimekomisjoni 01.04.2024 koosoleku protokollist nr 3:

1. Määrata Pringi küla, Aasa-I, Tüüri maatükk III ja Marika-I detailplaneeringuga planeeritud liikluspinnale, mis saab alguse Rannavälja põigu liikluspinnast, vastavalt joonisele lisas 1 kohanimeks **Rannasalu tee**.

2. Määrata katastriüksustele koha-aadressid vastavalt järgmisele tabelile ja joonisele lisas 2:

	Katastritunnus	Kehtiv koha-aadress	Uus koha-aadress
2.1	89002:001:0006	Harju maakond, Viimsi vald, Pringi küla, Rannavälja põik 21	Harju maakond, Viimsi vald, Pringi küla, Rannasalu tee 1
2.2	89002:001:0007	Harju maakond, Viimsi vald, Pringi küla, Rannavälja põik 23	Harju maakond, Viimsi vald, Pringi küla, Rannasalu tee 3
2.3	89002:001:0008	Harju maakond, Viimsi vald, Pringi küla, Rannavälja põik 25	Harju maakond, Viimsi vald, Pringi küla, Rannasalu tee 5
2.4	89002:001:0009	Harju maakond, Viimsi vald, Pringi küla, Rannavälja põik 27	Harju maakond, Viimsi vald, Pringi küla, Rannasalu tee 7
2.5	89002:001:0016	Harju maakond, Viimsi vald, Pringi küla, Rannavälja põik 37	Harju maakond, Viimsi vald, Pringi küla, Rannasalu tee 2

2.6	89002:001:0015	Harju maakond, Viimsi vald, Pringi küla, Rannavälja põik 35	Harju maakond, Viimsi vald, Pringi küla, Rannasalu tee 4
2.7	89002:001:0014	Harju maakond, Viimsi vald, Pringi küla, Rannavälja põik 33	Harju maakond, Viimsi vald, Pringi küla, Rannasalu tee 6
2.8	89002:001:0012	Harju maakond, Viimsi vald, Pringi küla, Rannavälja põik 31	Harju maakond, Viimsi vald, Pringi küla, Rannasalu tee 8
2.9	89002:001:0011	Harju maakond, Viimsi vald, Pringi küla, Rannavälja põik 29	Harju maakond, Viimsi vald, Pringi küla, Rannasalu tee 10
2.10	89002:001:0017	Harju maakond, Viimsi vald, Pringi küla, Rannavälja põik L1	Harju maakond, Viimsi vald, Pringi küla, Rannasalu tee L1

3. Määrata Pringi küla, Aasa-I, Tüüri maatükk III ja Marika-I detailplaneeringuga planeeritud tervikteele, mis saab alguse Rannavälja põigu terviktest, vastavalt joonisele lisas 3 kohanimeks **Rannasalu tee** (tee nr 8900894).

4. Korraldus teha teatavaks katastriüksuste omanikele.

5. Korraldus jõustub selle teatavakstegemisest.

6. Korralduse peale on võimalik esitada vaie Viimsi Vallavalitsusele haldusmenetluse seaduses sätestatud korras või kaebus Tallinna Halduskohtule (Pärnu mnt 7, Tallinn) 30 päeva jooksul korralduse teatavakstegemisest arvates.

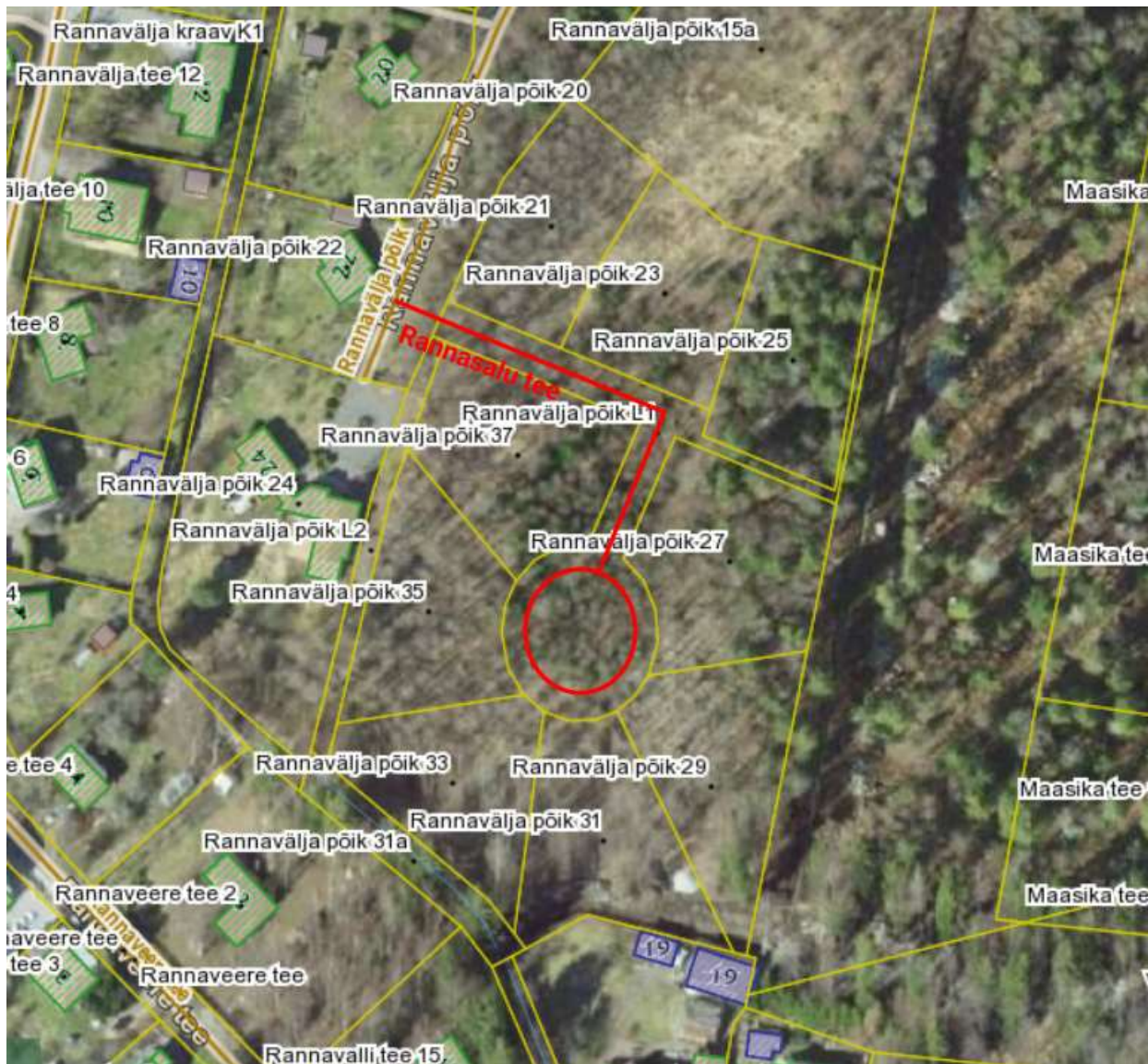
(allkirjastatud digitaalselt)

Illar Lemetti  
vallavanem

(allkirjastatud digitaalselt)

Merit Renlund  
vallasekretär

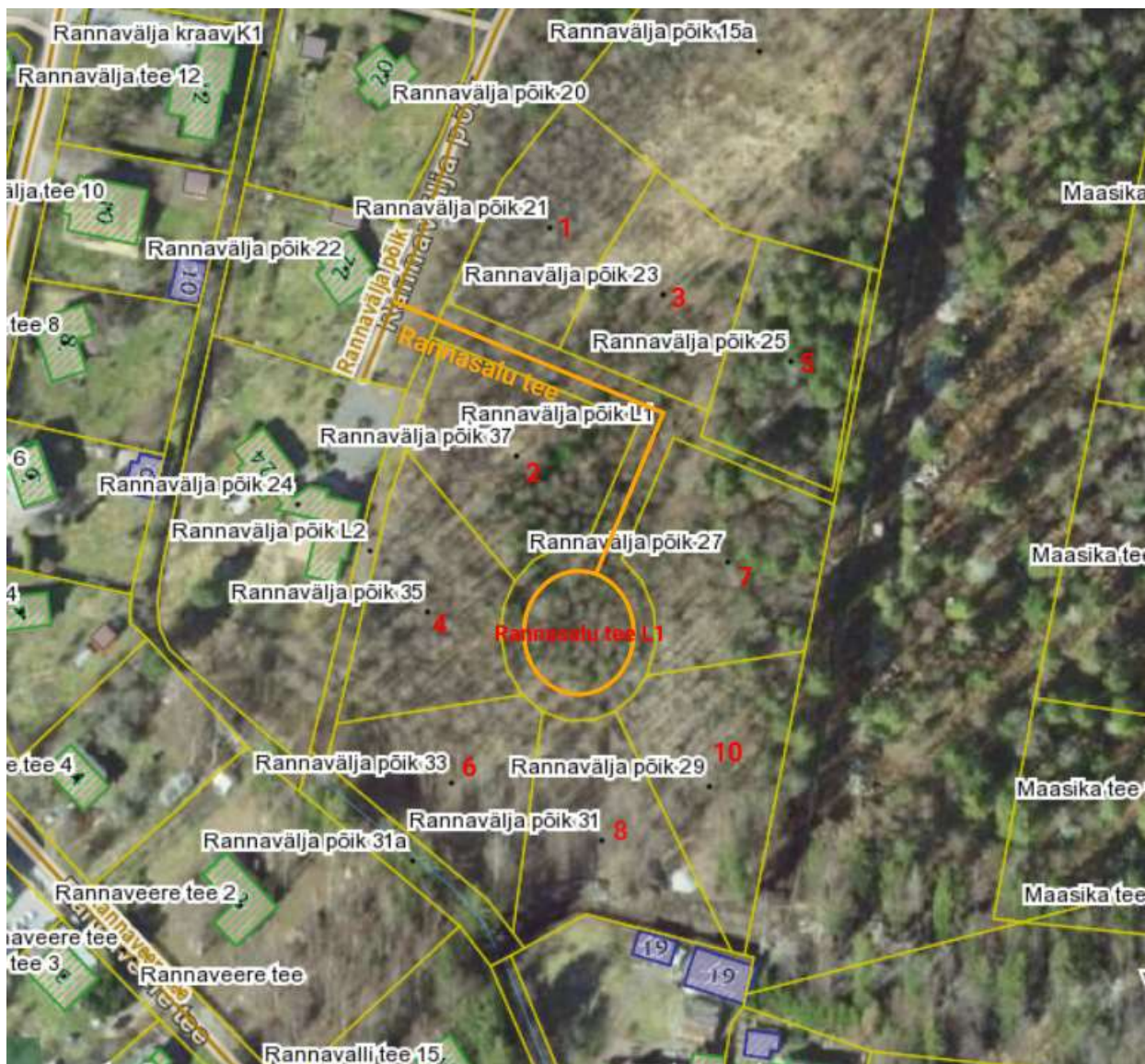
**Uue kohanime ja ruumikujuga liikluspind:  
Rannasalu tee**



Uue kohanime ja ruumikujuga liikluspind Rannasalu tee on tähistatud punase värviga.

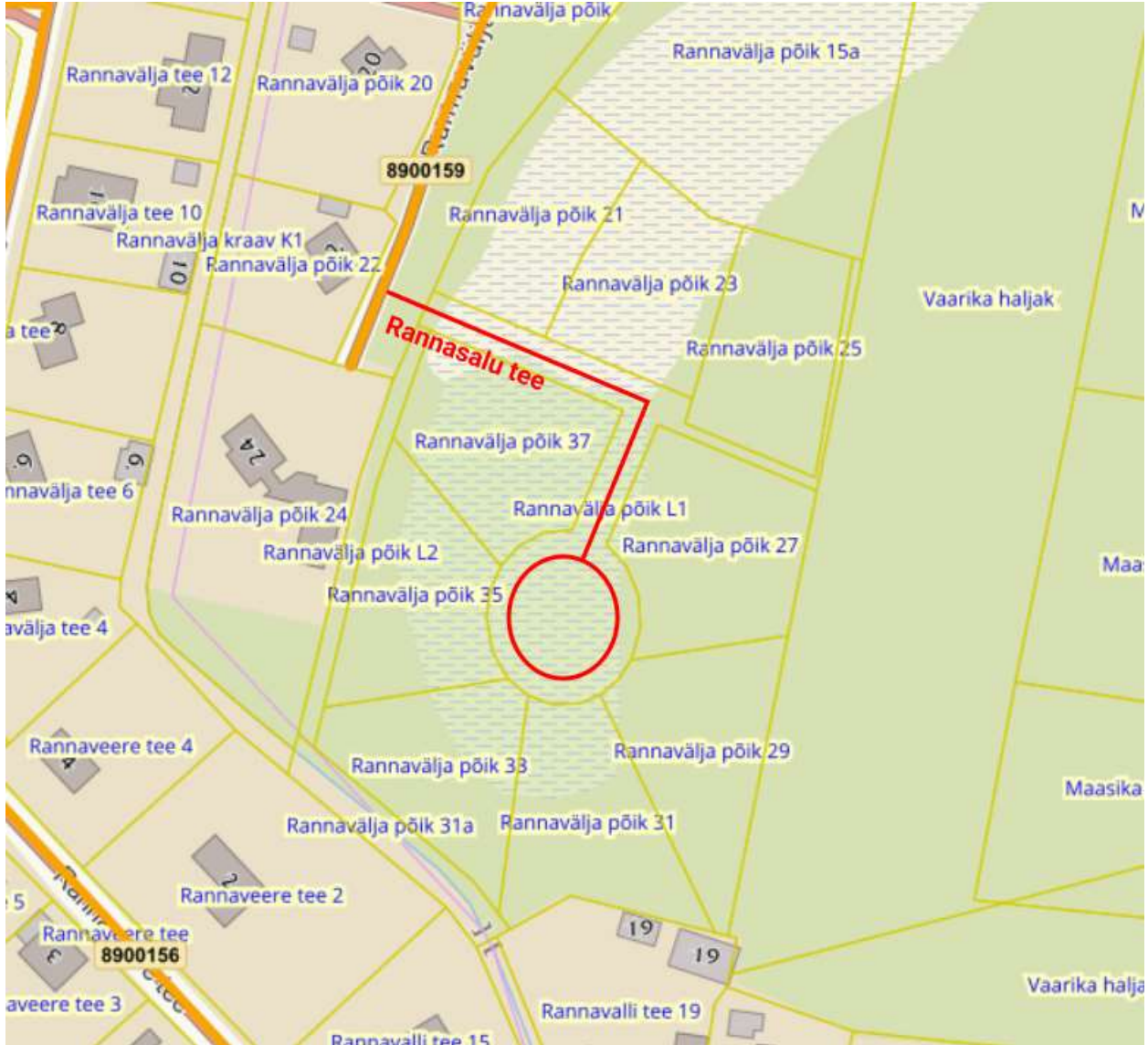


## Uued aadressid



Uue kohanimega liikluspinna Rannasalu tee ruumikuju on tähistatud oranži värviga ning uus aadress ja aadressinumbrid on tähistatud punase värviga.

**Uue kohanimega terviktee:  
Rannasalu tee (tee nr 8900894)**



Uue kohanimega terviktee Rannasalu tee on tähistatud punase värviga.