



**Harju maakond, Viimsi vald, Viimsi alevik 89001:010:3504**

## **VIIMSI MÕISA PARK**

**Mälestise registri nr 2989**

**Mõisaansambli ja pargi ajalooline ülevaade  
rekonstrueerimisprojekti koostamiseks**

Koostajad: Tiina Tuulik, volitatud maastikuarhitekt, tase 7; kutsetunnistus nr 109528;  
Muinsuskaitseameti tegevusluba E 244/2006  
Anna-Liiza Izbaš, BA kunstiteadus ja visuaalkultuuri uuringud

Tallinn, aprill 2023

# Sisukord

<b>Sissejuhatus</b> .....	<b>3</b>
Viimsi mõisa park.....	3
Kaitsestaatus .....	4
Omanikud/ valdajad.....	6
Tellija.....	6
<b>Viimsi mõisa kujunemine ja ajalooline ülevaade</b> .....	<b>8</b>
Mõisaansambli kujunemine .....	8
Mõisa park .....	17
<b>Viimsi mõisa pargi olemasolev olukord</b> .....	<b>21</b>
<b>Ettepanekud muinsuskaitse eritingimuste koostamiseks</b> .....	<b>23</b>
Üldtingimused:.....	23
Ehitised, rajatised ja pargiinventar:.....	23
Teedevõrgustik:.....	23
Haljastus, veekogud: .....	24
<b>Lisad</b> .....	<b>25</b>
Lisa 1 .....	25
Fotod Viimsi mõisa pargi olemasolevast olukorrast.....	25
Lisa 2 .....	43
Fotode vaatesuunad.....	43
<b>Kasutatud materjalid</b> .....	<b>44</b>

# Sissejuhatus

## Viimsi mõisa park.

Mälestise registri nr 2989 (kinnismälestis, ehitismälestis)

Kinnistu aadress: Viimsi alevik, Viimsi vald, Harju maakond

Katastriüksus: 89001:010:3504

Sihtotstarve: üldkasutatav maa 100%

Kinnistu suurus: 122334 m<sup>2</sup>

Mälestisel asuvad järgnevad kinnistud:

Harju maakond, Viimsi vald, Viimsi alevik, Mõisa tee 1 (89001:010:3316);

Harju maakond, Viimsi vald, Viimsi alevik, Viimsi mõisa park (89001:010:3504);

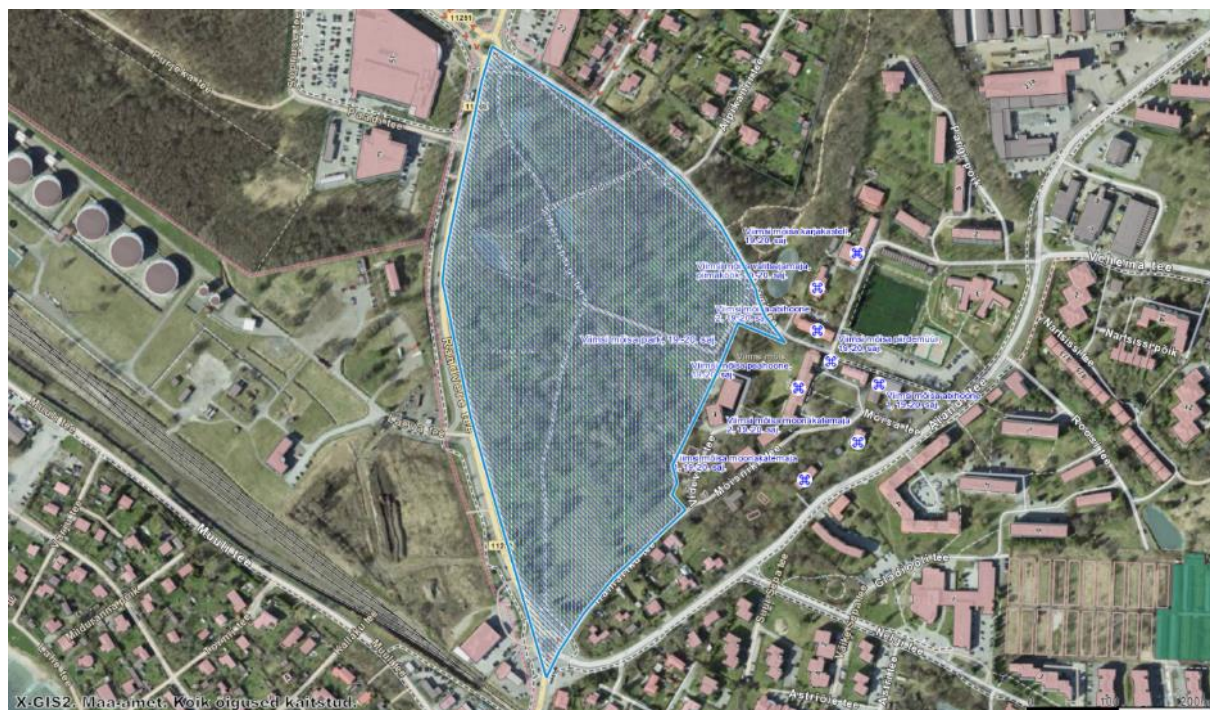
Harju maakond, Viimsi vald, Viimsi alevik, Hämariku tee (89001:010:3619);

Harju maakond, Viimsi vald, Viimsi alevik, 11250 Viimsi-Randvere tee (89001:010:3538);

Harju maakond, Viimsi vald, Viimsi alevik, Videviku tee 3 (89001:010:1096);

Harju maakond, Viimsi vald, Viimsi alevik, Pargi tee (89001:010:3481);

Harju maakond, Viimsi vald, Viimsi alevik, 11250 Viimsi-Randvere tee L1 (89001:001:1805).



1. Viimsi mõisa park. Mõisa pargiala ei hõlma pargi rajamist mõjutanud mõisakompleksi kuuluvaid hooneid. Väljavõte Maa-ameti kultuurimälestiste kaardilt, 9.05.2023.



## Kaitsestaatus

1. Viimsi mõisa peahoone koos selle juurde kuuluvate abihoonete ja pargiga võeti kultuurimälestisena riikliku kaitse alla 30. augustil 1996. aastal kultuuriministri määrusega nr 10.<sup>1</sup> Viimsi mõisa pargi kaitsevööndi ulatuseks on 50 meetri laiune maa-ala mälestise piirist arvates. Muinsuskaitseametiga ei pea kooskõlastama pargi territooriumil tehtavaid korrastustöid, mis ei kahjusta mälestist. Mälestist mitte kahjustavateks tegevusteks on näiteks niitmine ja prahi koristamine. Kõik raietööd, sealhulgas puude ja põõsaste hooldus- ja kujunduslõikused ning sanitaarraied, tuleb kooskõlastada.<sup>2</sup>

2. Viimsi mõisa park (KLO1200582) võeti looduskaitse alla 24. juunil 1960. aastal Harju Rajooni TSN Täitevkomitee üldkohustusliku otsusega nr 3.<sup>3</sup> Pargi kaitsekord on sätestatud Vabariigi Valitsuse poolt 3. märtsil 2006. aastal vastu võetud määrusega nr 64 „Kaitsealuste parkide, arboreetumite ja puistute kaitse-eeskiri“. Pargi kaitse-eesmärk on ajalooliselt kujunenud planeeringu, dendrooloogiliselt, kultuurilooliselt, ökoloogiliselt, esteetiliselt ja puhkemajanduslikult väärtusliku puistu ning pargi- ja aiakunsti hinnaliste kujunduselementide säilitamine koos edasise kasutamise ja arendamise suunamisega. Kaitse-eeskirja § 7 lõike 2 kohaselt on pargi valitseja (Keskkonnaamet) nõusolekuta muuhulgas keelatud puuvõrade või põõsaste kujundamine ja puittaimestiku raie; projekteerimistingimuste väljastamine; ehitusloa andmine; ehitise, kaasa arvatud ajutise ehitise püstitamine; veekogude veetaseme ja kaldajoone muutmine ning uute veekogude rajamine; uue maaparandussüsteemi rajamine.<sup>4</sup>

---

<sup>1</sup> Vt Kultuurimälestiseks tunnistamine. Kultuuriministri 30. augusti 1996. a. määrus nr. 10. RTL 1997, 5, 27. <https://www.riigiteataja.ee/akt/25162>

Kaitse alla võetud objektid:

Viimsi mõisa peahoone, 19.-20. saj. Mälestise registri nr 2988.

Viimsi mõisa park, 19.-20. saj. Mälestise registri nr 2989

Viimsi mõisa piirdemüür, 19.-20. saj. Mälestise registri nr 2990.

Viimsi mõisa valitsejamaja, piimakööök, 19.-20. saj. Mälestise registri nr 2991.

Viimsi mõisa karjakastell, 19.-20. saj. Mälestise registri nr 2992.

Viimsi mõisa moonakatemaja 1, 19.-20. saj. Mälestise registri nr 2993.

Viimsi mõisa moonakatemaja 2, 19.-20. saj. Mälestise registri nr 2994.

Viimsi mõisa abihooone 1, 19.-20. saj. Mälestise registri nr 2995.

Viimsi mõisa abihooone 1, 19.-20. saj. Mälestise registri nr 2996.

<sup>2</sup> Vt. Viimsi mõisa park, 19.-20. saj.

<https://register.muin.ee/public.php?menuID=monument&action=view&id=2989>

<sup>3</sup> Vt Viimsi mõisa park (KLO1200582)

[https://infoleht.eelis.ee/default.aspx?state=7;68547596;est;eelisand;.&comp=objresult=ala&obj\\_id=5031](https://infoleht.eelis.ee/default.aspx?state=7;68547596;est;eelisand;.&comp=objresult=ala&obj_id=5031) ja Harju Rajooni TSN Täitevkomitee üldkohustuslik otsus nr. 3 24. juunil 1960.a., Tallinnas.

[https://eelis.ee/default.aspx?state=3;68547593;est;eelisand;.&comp=objresult=dok&obj\\_id=1008161049](https://eelis.ee/default.aspx?state=3;68547593;est;eelisand;.&comp=objresult=dok&obj_id=1008161049)

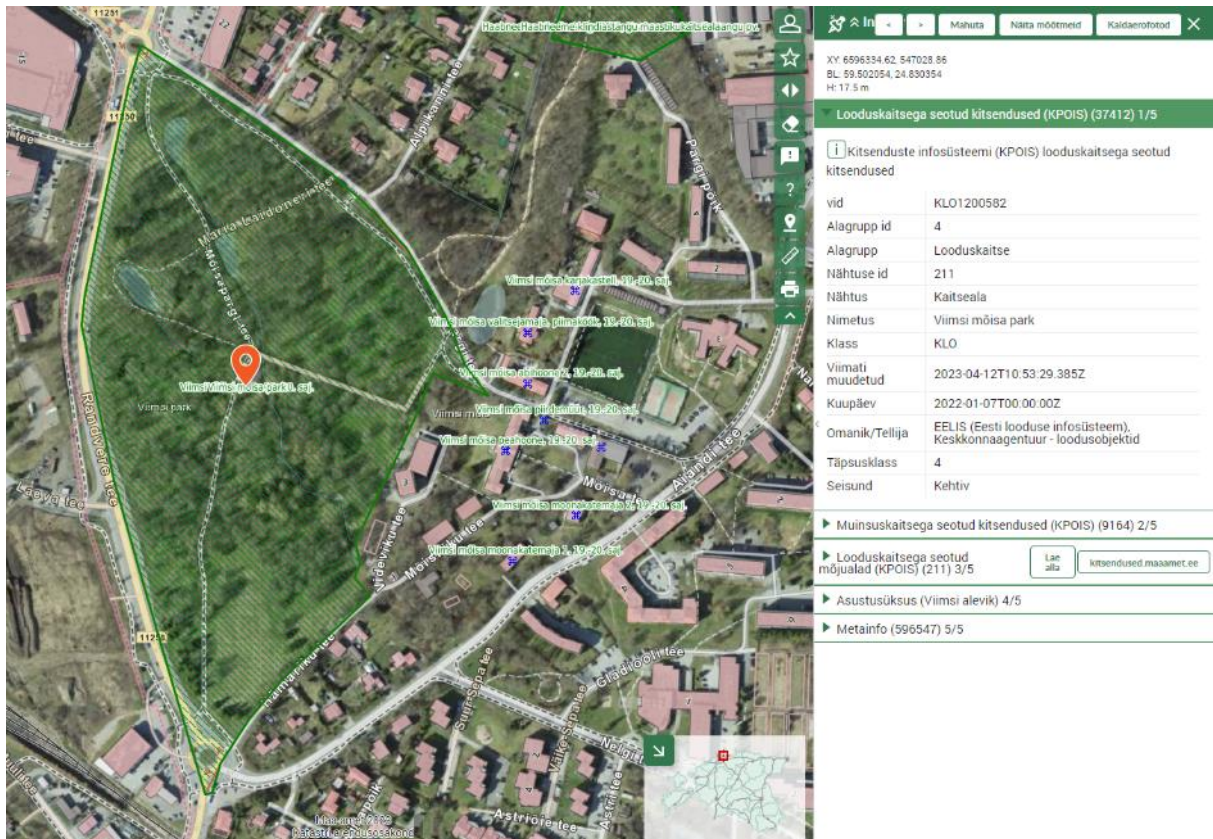
<sup>4</sup> Vt Kaitsealuste parkide, arboreetumite ja puistute kaitse-eeskiri. Vastu võetud 03.03.2006 nr 64. RT I 2006, 12, 89. <https://www.riigiteataja.ee/akt/1001100?leiaKehtiv>



2. Harju maakonna kaitsealuste parkide piirid, Viimsi mõisa park.<sup>5</sup>

<sup>5</sup> Harju maakonna kaitsealuste parkide piirid. Vastu võetud 22.juunil 2006. aastal otsusega nr 148. <https://www.riigiteataja.ee/akt/1045914>





3. Viimsi mõisa park.<sup>6</sup>Kuvatõmmis Maa-ameti kitsenduste kaardilt, 9.05.2023.

## Omanikud/ valdajad

Eesti Sõjamuuseum - kindral Laidoneri muuseum (70006139);

Kaitseministeerium (70004502);

Majandus- ja Kommunikatsiooniministeerium (70003158);

Transpordiamet (70001490).

Viimsi Vallavalitsus (75021250).

Viimsi vald

## Tellijä

Viimsi Vallavalitsus (75021250), Nelgi tee 1, Viimsi alevik, Viimsi vald, Harju maakond.

<sup>6</sup> Harju maakonna kaitsealuste parkide piirid. Vastu võetud 22.juunil 2006. aastal otsusega nr 148. <https://www.riigiteataja.ee/akt/1045914>

Koostatava Viimsi mõisa pargi rekonstrueerimisprojekti eesmärk on tagada pargi loodusväärtuste säilimine ja maastikuarhitektuurse väärtuse säilimine, säilitamine ja taastamine. Koostatava rekonstrueerimisprojekti eesmärgiks on luua mõisa pargi ajaloolisi- ja loodusväärtusi arvesse võttev terviklik projektlahendus. Uuringu eesmärk on anda kokkuvõtlik ülevaade Viimsi mõisaansambli ja pargi kujunemisloost ning neis toimunud muutustest. Uuring ei peatu pikemalt mõisaansambli arhitektuuriajalugu puudutavatel teemadel vaid analüüsib mõisaansamblit ja parki tervikuna. Uuringus esitatakse ettepanekud muinsuskaitse eritingimuste koostamiseks.

# Viimsi mõisa kujunemine ja ajalooline ülevaade

## Mõisaansambli kujunemine

Jõelähtme kihelkonda kuulunud Viimsi mõisa mainitakse esmakordselt 1471. aastal, kui mõis kuulus 15. sajandi algul rajatud Pirita kloostri koosseisu. Tõenäoliselt oli mõisa ala asustatud juba paar sajandit varem, “Taani hindamisraamatus” märgitakse 1241. aastal ordu valdusesse kuulunud Uinara küla, mis võis asuda Viimsi klindikõrgendikul.<sup>7</sup> Põlisküla maadele rajatud Viimsi kloostrimõis omas maad ja metsa, millest viimane naabermõisatega omajagu vaidlusi tekitas. Maardu mõisaga peetud kohtuvaidluste tulemusel jagati 1497. aastal Viimsi poolsaare maad kahe mõisa vahel ära, kloostrile jäid metsa ja kõnnumaa, veeteede kasutamise õigus ja kloostri suunas kulgenud ranna-ala.<sup>8</sup> 16. sajandi keskpaigas puhkenud sõdades sai klooster palju kannatada, 1570. aastate lõpus jäi klooster aastasadeks varemetesse. Hävinud kloostri varemetest maha jäänud kive kasutati ümbruskonnas asuvate mõisate ehituseks. 1567. aastal alustasid Rootsi võimud Pirita kloostri kuulunud maade riigistamist, sekulariseeritud maadest moodustati Viimsi mõisalään.<sup>9</sup>

Rootsi ajal allus Viimsi mõis kuningale, kes mõisale kuuluvaid valdusi müüs ja rendile andis. Mõisa omanikud vahetusid tihti. 1620. aastal rentis Rootsi kuningas Gustav II Adolf Viimsi mõisa Tallinna lossifoogt Gerd von Enthenile, vaid kolm aastat hiljem sai mõisa omanikuks Rootsi väejuht ja riigitegelane Jacob de la Gardie. 1629. aastal kinkis kuningas mõisa baltisaksa kõrgemale riigiametnikule Johann Derenthalile, kelle omanduses püsis mõis veidi üle kümnendi. 1643. aastal oli mõis tagasi riigi valduses ja seda teati kindralkuberneri lauamõisana kuni 1758. aastani.<sup>10</sup>

Rootsi ajal, 1686. aastal, koostati mõisa ehitiste ja majandusliku olukorra kohta põhjalik ülevaade. Tolleaegne mõisakompleks koosnes valdavalt puitehitistest, millest osa oli kehvas seisus või mille ehitus pooleli jäänud. Mõisa härrastemaja oli kirjelduste järgi punase kivikatusega ühekordne pööninguga puitehitis, mille kõrval asus mätaskatuse ja tõenäoliselt mantelkorstnaga köök. Peahoonest põhja pool asus saun, selle kõrval paiknes teenijatemaja. Mõisal oli hulk abihooneid.<sup>11</sup> Lisaks kuulus mõisa juurde tuuleveski, mis asus mõisahoonetest

<sup>7</sup> Harju maakond, Viimsi mõis. Ajalooline õiend. Tallinn, 1992, lk 6. ERA.T-76.1.13171

<sup>8</sup> M. Reintam, Pilguheit Viimsi mõisa ajaloole kuni Põhjasõjani. – Laidoneri muuseumi aastaraamat 2001 I. Koostaja L. Lõhmus. Tallinn: Laidoneri Muuseum, 2002, lk 115.

<sup>9</sup> M. Reintam, Pilguheit Viimsi mõisa ajaloole kuni Põhjasõjani, lk 115.

<sup>10</sup> Viimsi mõis. Ajalooline õiend, lk 6.

<sup>11</sup> Sealsamas, lk 14–15.



kaugemal kõrgendikul. 1680. aastatel halvas seisus olnud tuuleveski parandati 1690. aastatel, tuuleveski töökorras hoidmiseks võeti ametisse mölder.<sup>12</sup> Peale põhjasõda oli mõis trööstitus seisus, puithooned oli lagunened või lagunemas. 18. sajandi esimesel poolel majandasid kindralkubeneri lauamõisas valdavalt rentnikud ja põhirõhk oli põllu- ja karjasaaduste tootmisel. Seetõttu pöörati vähem tähelepanu mõisa ehitistele.<sup>13</sup>



4. 1689. aastast pärit maamõõtja Johann Holmbergi koostatud stiliseeritud leppemärkidega kaardil on näha Pirit klooster, mõisasüdamed ja selle juurde kuuluvad abihooned, talukohad ja veskid. (*Wiems GenerL: GouverTZ: i Estland Tafelgodz*, Eesti Rahvusarhiiv, EAA.1.2.C-II-35, leht 1)

<sup>12</sup> M. Reintam, Pilguheit Viimsi mõisa ajaloole kuni Põhjasõjani, lk 121.

<sup>13</sup> Viimsi mõis. Ajalooline õiend, lk 17.



5. Viimsi mõis koos selle juurde kuuluva tuuleveskiga. Väljavõte 1689. aasta kaardist. (Wiems GenerL: GouverTZ: i Estland Tafelgodz, Eesti Rahvusarhiiv, EAA.1.2.C-II-35, leht 1)

1758. aastal kinkis Venemaa keisrinna Jelizaveta I Viimsi mõisa prints Peter August Friedrich von Holstein Beckile. Paar aastat hiljem müüs von Holstein Beck mõisa maanõunik krahv Karl Magnus Stenbockile. 1763. aastal soetas Stenbock Viimsi poolsaarel asuvad Haabneeme ja Lubja mõisad, kolm mõisa moodustasid ühtse majanduskompleksi. Viimsi mõisa valdusesse kuulus Põhjasõja järgselt ka Aegna saar. 1800. aastal ostis Haabneeme, Lubja ja Viimsi mõisa vürst Vassili Gortšakov, kaks aastat hiljem sai mõisa uueks omanikuks Karl von Silfwerharnisk. 1810. aastal omandas mõisa pandiõiguse parun Berend Uexküll, kes selle 1818. aastal krahv Alexander Buxhoevedenile loovutas.<sup>14</sup>

Tõenäoliselt algas mõisas vilgas ehitustegevus 18. sajandi teisel poolel kui mõisa valdasid Stenbockid. 19. sajandi esimeseks kolmandikuks oli mõisaansambel välja kujunenud. Mõisal oli kivist härrastemaja ja kõrvalhooned, ka viinaköök ja kivist hollandi tüüpi tuuleveski. Härrastemaja hävis 1865. aastal aset leidnud laastavas tulekahjus. Järgnevatel aastatel püstitati uus, historitsistlikus laadis mõisa peahoone – pikk liigendatud fassaadiga härrastemaja, mõisa lähedal paiknesid ait kuivati ja kelder, valitsejamaja ja karjalautade kompleks. 1879. aastaks oli mõisaansambel põhiosas välja ehitatud.<sup>15</sup> Viimsi mõisa, sealhulgas mõisapargi kujundamisel ja väljaehitamisel oli suur roll ka Buxhoevedenide perekonnal. Lisaks mõisaansambli arendamisele olevat Alexander von Buxhoeveden 19. sajandi keskel lasknud Viimsi kõrgesse

<sup>14</sup> Viimsi mõis. Ajalooline õiend, lk 17.

<sup>15</sup> Sealsamas, lk 17–18.

liivakaldasse romantilise koopa uuristada ja selle kohale kalda peale Koluvere lossi, nn Schloss Lohde, miniatuurse koopia ehitada. Ehitist, mis oli eeskätt mõeldud lusthooneks ja külaliste meelelahutamiseks, on kutsutud ka “korsaari lossiks”.<sup>16</sup> 20. sajandi alguseks oli lossi väiksem koopia lagunenud ja selle kive kasutati 1920. aastal samale kohale rajatud Viimsi tuletorni ehitamisel.<sup>17</sup> Buxhoevedenide valduses oli mõis kuni 1877. aastani, mil krahvi poeg Konstantin von Buxhoeveden müüs mõisa parun Victor Maydellile. Viis aastat hiljem ostis mõisa Peterburi õllevabriku omanik Felix Schottländer, kelle tütar kinkis oma osa mõisast abikaasa Peeter Filatovile. Filatov oli mõisa omanik kuni mõisate riigistamiseni.<sup>18</sup>



6. Vaade Viimsi mõisale ja selle kõrval asuvalle kivist hollandi tüüpi tuuleveskile, üle lahe paistab Tallinn kõrguvate kirikutornidega. Kunstnik Edouard-Jean-Marie Hostein, 1830. aastad. (Tallinna Linnamuseum, TLM \_ 48 G 45)

<sup>16</sup> Viimsi mõis. Ajalooline õiend, lk 20.

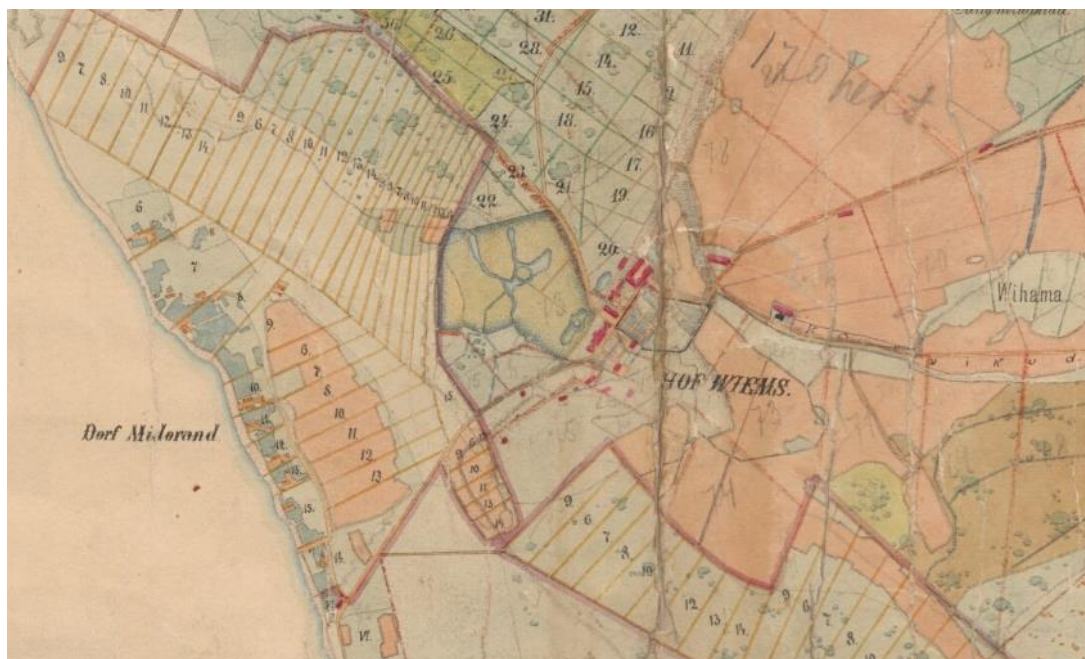
<sup>17</sup> M. Reintam, Viimsi mõis peale Põhjasõda kuni Eesti Vabariigi maareformini. – Laidoneri muuseumi aastaraamat 2002 2. Koostaja L. Lõhmus. Tallinn: Laidoneri Muuseum 2003, lk 150.

<sup>18</sup> Viimsi mõis. Ajalooline õiend, lk 7–8.





7. Postkaart mis kujutab nn Lode lossi ehk krahv Aleksander von Buxhoevedeni käsul romantiliseks lusthooneks rajatud hoone varemeid, hiljem rajati samale asukohale Viimsi tuletorn. (Eesti Arhitektuurimuseum, EAM Fk 1098)



8. Väljavõte Viimsi mõisa üldplaanist, 1875. aasta, maamõõtja J. Kuzmanov. Kaardilt on näha, et pargi keskosas paiknes suur vabakujulise vormi ja looklevate kallastega veekogu, kuhu eri külgedelt suubusid veekraavid. Härrastemaja vahetus läheduses klindinõlva all asus

korrapärase vormiga veekogu, mis tõenäoliselt moodustas ühtse terviku mõisa peahoone ümber oleval regulaarpargi kujundusega. Mõlema veekogu keskel oli saar.

*(General Karte von dem privaten Gute Wiems im Harrienschen Kreise und Jegelechtschen Kirchspiele, Eesti Rahvusarhiiv, EAA.3724.4.350)*

Eesti Vabariigi maaseadusega 1919. aasta oktoobris mõis võõrandati ning muudeti riigimõisaks. 1921. aastal alustas mõisa härrastemajas tööd Viimsi kool, selles paiknesid õpetajate ja kooliteeniija korterid. Mõis oli mõned aastad koduks ka kunstnik Jaan Koortile. 1923. aastal kingiti mõis vägede ülemjuhatajale kindral Johan Laidonerile tänutäheks sõjaliste teenete eest Eesti Vabadussõjas. 1920. aastatel oli Viimsi mõisa seisukord kehv. Põhjalikum ülevaade mõisa seisukorrast pärineb 1924. aastast kui räägiti hoone lagunenu kivikatusse väljavahetamisest. Johan Laidoner alustas mõisa ja selle juurde kuuluva maa-ala korrastamisega, mõisast kujunes peagi eeskujulik ja hästi majandav talukompleks.<sup>19</sup>



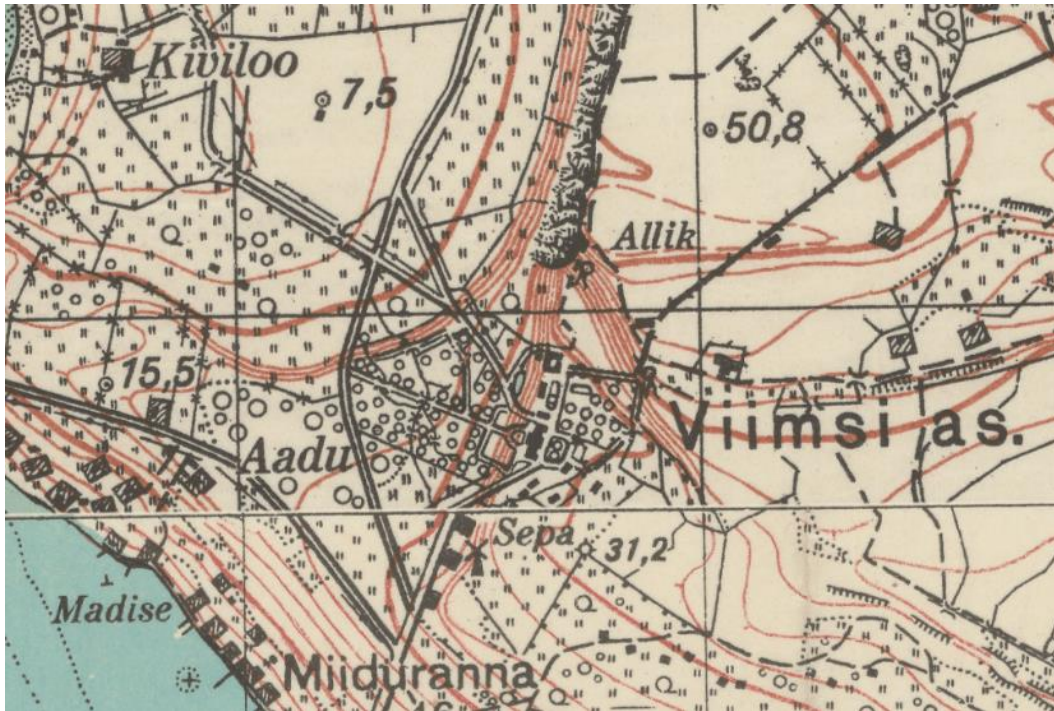
9. Aerofoto, vaade Viimsi mõisale, 1923. aastal tehtud fotokoopia ajakirjast „Kodu“.

(Eesti sõjamuuseum - kindral Laidoneri muuseum, KLM FT 639 F)

---

<sup>19</sup> R. Uustalu, Viimsi mõisa park. Muinsuskaitse eritingimused rekonstrueerimisprojekti koostamiseks. Töö nr E-003/06. Jõgeva, 2006, lk 15.





10. Kuvatõmmis Maa-ameti ajalooliste kaartide andmebaasis leiduvast Eesti topograafilisest kaardist, 1923–1935. Kaardilt joonistub selgelt välja 20. sajandiks väljakujunenud Viimsi mõisaansambel ja selle juurde kuuluv mõisa park, sh pargi ajalooline teede võrgustik.

Viimsi mõis oli Laidoneri suveresidents kuni 1940. aastani. Esimese Nõukogude okupatsiooni ajal (1940–1941) moodustati 1940. aasta detsembris Viimsi sovhoos, 1941. aasta augustis peatusid mõisas taanduvad vene väed. Saksa okupatsiooni ajal oli mõis saksa sõjaväe ja okupatsioonivõimu vahetudes taas vene vägede käes. 1941. aastal mõisa ruumid rüüstati ja mõisale kuuluva vara viisid laiali nii võõrväe liikmed kui ümbruskonna elanikud. Nõukogude perioodil rajati Viimsi mõisapargi ajaloolisele territooriumile sõjaväelinnak.<sup>20</sup> Mõisa peahoone ümbrusesse, sealhulgas mõisapargi alale, ehitati hooneid ja rajatisi, mis ajaloolise mõisaansambli terviklikkust ja pargi kompositsiooni käesoleval ajal märgatavalt lõhestavad. Nõukogudeaegsed raadioluure väeosa tehnilised rajatised, abihooned, väravahoone ja kasarmu, mis on hiljem korterelamuks ümber ehitatud, asuvad Videviku tee ja Mõisniku tee ääres. 1944. aastast kuni 1990. aastate alguseni tegutses mõisahoones NSVL sideüksus. 1990. aastatel toimunud erastamisprotsessi käigus jaotati mõisale kuulunud maa kruntideks ja mitmed mõisa abihooned läksid erakätte. Krundistruktuur kujunes erastamisprotsessi käigus pragmaatiliselt.<sup>21</sup>

<sup>20</sup> Harju maakond, Viimsi vald, Viimsi alevik. Mõisa tee 3, 4, 5, 7 ja 9. Viimsi mõisa kompleks koos kaitsevööndiga. Muinsuskaitse eritingimused detailplaneeringu koostamiseks. A-10937. Muinsuskaitseameti arhiiv, ERA.5025.2.12618, lk 4.

<sup>21</sup> Sealsamas, lk 4.





11. Viimsi mõisa peahoone fassaadivaade 1990. aastatel. (Eesti Arhitektuurimuuseum, EAM Fk 8205)



10. Viimsi mõis peale võõrvägede lahkumist. Foto Harald Leppikson, 1993. (Eesti Rahvusarhiiv, EFA.546.0.217337)



12. Viimsi mõis peale võõrvägede lahkumist. Foto Harald Leppikson, 1993. (Eesti Rahvusarhiiv, EFA.546.0.217336)

Käesoleval ajal kuulub Viimsi mõisa härrastemaja Kaitseministeeriumi valdusesse, alates 1994. aastast tegutseb hoones Eesti Sõjamuuseum - kindral Laidoneri muuseum.

## Mõisa park

Rootsi kõrgaadlile kuuluvates mõisates pöörati suurt tähelepanu aiandusele. Viimsi mõisa pargi uhkuseks oli Rootsi ajal härrastemajast idas asunud suur viljapuuaed. Kaheteistkümnest viljapuu kvartalist üks oli lillekvartal, mida ümbritsesid sõstrapõõsad. Pargi põhjapoolses osas oli kaks sõstrapõõsastega ääristatud tiiki, vasakul küljel kasvasid tikripõõsad. Tolleaegne aednik täheldas, et aias kasvas teiste seas 50 viljakandvat kirsipuud, 10 viljakandvat õunapuud, 130 noort (1684. aastal istutatud) kirsi- ja õunapuud. Suurt ja liigirohket viljapuuaeda ümbritsesid pärna- ja saarepuud. Aia põhjapoolset külge piiras varbtara, idapoolset aeda pajuvitsadest punutud piirdeaed. Lisaks uhkele viljapuuaiale oli 17. sajandil pargis ka iluaed ja suur köögiviljaaed.<sup>22</sup> Kasvatatud juurvili, teravili, kaer, hein ja loomasaadused kasutati kindralkuberneri köögi tarbeks. Viimsi aedniku Bengt Jönssoni (mõisa aednik 1680. aastatel) arvepidamisest kameraal Lifmanile võis näha, et 1682. aasta juunist kuni oktoobrini saadeti Viimsi aiast köögivilja asehaldur Johan Christoph Scheldingi kööki. Arvestuses on loetletud küllaltki tavapärased juurviljad: porgand, pastinaak, salat, peakapsas ja lehtkapsas, herned ja oad. Seemned osteti Tallinnast või telliti kaupmeeste kaudu välismaalt. Mõisa juures olevat kahte tiiki kasutati aeg-ajalt ka elava kala hoidmiseks.<sup>23</sup> Peale Põhjasõda olid mõis ja selle juurde kuuluv park kehvas seisus. Aias kasvasid mõned viljapuud, olemas oli kaks kalatiiki. Aeda ümbritsenud tara oli ripakil.<sup>24</sup>

Viimsi mõisa pargi kujundamisel oli suur roll Buxhoevedenite perekonnal. 1828. aastast pärinevas kirjas märgiti, et mõisahooned ees asub väike saareke, millel on lilleridadega piiratud basseini. Mõisa juurde kuulusid kasvuhooned, milles kasvatati lõunamaiseid viljapuid ja taimi. Mõisa parki läbisid erinevates suundades ja teineteisega ristuvad pikad pärnaalleed, puude vahel olid rohelistes aasad. Eelnevat iseloomustab värvikas kirjeldus: „*See päikeseline hele partii on piiratud tumeda varju andva pargiga, mida igas suunas lõikavad läbi pikad pärnaalleed, mis vahelduvad roheliste aasade ja lusthoonetega. Ootamatult võib näha koske, mis marmoritaoliste kujudega piiratud, siis jälle tungib varjust esile maaliline puudegrupp, või lõbus roositempel, või lihtne samblahüü*“.<sup>25</sup> Valdavas osas kujundati park inglise stiilis looduslikuks, vabakujunduslikuks pargiks. Pargil puudus piirdeaed. 18. sajandi lõpul ja 19. sajandi alguses võis mõisa peahoone ümbruse kujunduses näha ka prantsuse aiastiili mõjusid.<sup>26</sup>

---

<sup>22</sup> Viimsi mõis. Ajalooline õiend, lk 15–16.

<sup>23</sup> M. Reintam, Pilguheit Viimsi mõisa ajaloolise kuni Põhjasõjani, lk 120–124.

<sup>24</sup> Viimsi mõis. Ajalooline õiend, lk 17.

<sup>25</sup> Viimsi mõis. Ajalooline õiend, lk 17–18.

<sup>26</sup> Sealsamas, lk 17–22.



19. sajandi lõpukümnendil tegeles Eestimaa Aianduse Seltsi inspektor Friedrich Winkler ligi saja mõisa haljastustööde ja kasvuhoone rajamise projektidega, muuhulgas oli Winkler seotud ka Viimsi mõisapargi korrastustöödega.<sup>27</sup> Winkler pidas Viimsi mõisa asukohta ja maastiku ilu provintsi üheks ilusaimaks. Korrastustööde käigus kavandas Winkler ümber peahoone ümbruse.<sup>28</sup> 20. sajandi Viimsi mõisa parki iseloomustas valdavalt vabakujuline stiil, seevastu hoone ümbrus oli lahendatud regulaarpargile omaselt – hoone ees kulgesid sirgjoonelised teed mida ääristasid lillepeenrad, mõisahoone tagaküljel langes mööda klindiangut alla pidulik poolkaarjas jalgtee.<sup>29</sup>



13. Õhuvaade Viimsi mõisa kompleksile, 1920. aastad. Vaatel on selgelt näha mõisa parki läbivate teede võrgustikku: poolkaarjas tee langeb mööda klindinõlva pargi suunas, sirge põhisiht kulgeb hoone keskteljelt läbi tiheda metsapargi, parki ümbritsevad suuremad teed ja läbivad mitmed käiguteed. (Eesti Arhitektuurimuuseum, EAM Fk 10735)

1920. aastatel, kui mõis kuulus kindral Johan Laidonerile, arenes jõudsalt mõisa aed – aias kasvas rohkelt õunapuid ja marjapõõsaid. Laidoneri abikaasa proua Maria Laidoneril oli suur huvi lillede vastu, aias kasvas arvukalt erinevaid lillesorte – kevadistest tulpidest ja nartsissidest suviste pojengide ja pargiroosideni.<sup>30</sup> Nõukogude perioodil, kui ala oli sõjaväe

<sup>27</sup> A. Hein, Eesti mõisaarhitektuur: historitsismist juugendini. Tallinn: Hattorpe, 2003, lk 286.

<sup>28</sup> Viimsi mõis. Ajalooline õiend, lk 22.

<sup>29</sup> Eesti pargid.1. Tallinn: Keskkonnaministeerium, Muinsuskaitseamet, 2007, lk 225.

<sup>30</sup> R. Uustalu, Viimsi mõisa park. Muinsuskaitse eritingimused rekonstrueerimisprojekti koostamiseks, lk 15–17.

valduses, pöörati mõisa pargi korrashoiule vähe tähelepanu. Hooldamata park kasvas tihedaks, peahoone esine teede struktuur muutus tundmatuseni.<sup>31</sup> Laidoneri talu maadel asus Pirita Lillekasvatuse Nädissovhoos.<sup>32</sup>



14. Vaade Viimsi mõisahoonetele. Fotel on näha, et mõisa parki ümbritses plankaed koos okastraadiga. Foto Arno Saar, 1990. (Eesti Rahvusarhiiv, EFA.473.0.143798)

---

<sup>31</sup> Harju maakond Viimsi vald. Viimsi mõisa park. Muinsuskaitse eritingimused peahoone lähiümbruse kujundusprojekti koostamiseks. A-9402. Muinsuskaitseamet arhiiv, ERA.5025.2.10370, lk 10.

<sup>32</sup> Viimsi mõis. Ajalooline õiend, lk 9.



15. Vaade Viimsi mõisahoonetele. Fotol on näha, et mõisa parki ümbritses plankaed, mis katkestas läbikäigu pargist mõisahooneni. Pargi servale on rajatud kasarmuhoone. Foto Arno Saar, 1991. (Eesti Rahvusarhiiv, EFA.473.0.143675)

2014. aasta veebruaris avati kindral Laidoneri 130. sünniaastapäeval mälestusmärk “Taaskohtumine”, mis on pühendatud Johan ja Maria Laidonerile. Skulptuur sümboliseerib Laidoneride taaskohtumist ja koju jõudmist, viimasest sai osa abielupaari naispool. Nelja meetri kõrguse musta värvi graniitskulptuuri autoriteks on arhitektid Juhan Kangilaski ja Maria Freimann. Skulptuur on märgiliselt paigutatud mõisa pargis peasihiks oleva tee otsa, paar jalutab mõisa härrastemaja poole. Mälestusmärgi kõrval paikneb kindral Laidonerile pühendatud Tallinna Rotary klubi mälestuspink (vt Lisa 1 fotod nr 12 ja 13).



## Viimsi mõisa pargi olemasolev olukord

Viimsi mõisa pargile iseloomulik vabakujunduslik laad on pargiruumis mõnel määral tajutav, säilinud on mitmekülgne maastiku reljeef ja terrassilisus, vee-elementid (tiigid, kraavid, kaskaad) ning pargisised kaug- ja lähivaated. Osaliselt on säilinud ajaloolised parki ääristavad teed (Pargi ja Hämariku tee) ja Randvere tee poolt mõisa härrastemaja suunas kulgev teesiht, ülejäänud parki läbiv teedevõrgustik on aja jooksul veidi muutunud. Aleviku keskuses asuv mõisa park on ümbritsetud erineva liiklussagedusega teedega: Randvere tee, Pargi tee, Hämariku ja Videviku tee. Alates Eesti taasiseseisvumisest ja võõrvägede lahkumisest mõisa alalt on Viimsi mõisaansamblile ja pargi korrashoiule palju tähelepanu pööratud. Mõisa parki on korrastatud mitmes erinevas etapis mitme erineva lähteülesandega rekonstrueerimisprojekti alusel.

Parki läbiv teedevõrk on valdavalt säilinud, alles on Randvere teest härrastemaja suunas kulgev mõisa pidulik peasiht. Hävinud on mõisa härrastemaja ja parki ühendav kaartee, mis asus astangu nõlval ja sai kokku parki läbiva peasihiga. Parki läbivad erineva laiuse ja katendiga looklevad teerajad, seejuures pole katendite üleminekud sujuvad ja eraldi tähistatud. Pargi lõuna- ja kirdeosas on näha isetekkelised jalgrajad. Pargi lõunaosas olevas puistus eristub selgelt sirge puuderida, mille põhjal võib oletada, et need ääristasid parki läbinud teed (võimalikku teed võib märgata 1920. aastatest pärit õhuvaatel). Mööda pargi serva Pargi teega paralleelselt suundub Viimsi ringteelt mõisa peahoone ja Aiandi teeni tihedalt kasutatav kergliiklustee. Viimsi mõisa park on osa Viimsi valla rohe- ja kergliiklusvõrgustikust.

Viimsi mõisa pargis eristuvad puudegruppide, üksikpuude, valitud puuliikide ja puuderidade istutusskeemid. 2017. aastal koostati Maastikuarhitektuuri Büroo OÜ poolt “Viimsi mõisa pargi Dendroloogiline inventuur ja hoolduskava”, mis annab põhjaliku ülevaate pargi kujunemislööst ja seisukorrast ning koostati Viimsi mõisapargi hoolduskava aastateks 2017–2026. Töö raames tehtud dendroloogilisest inventuurist lähtuvalt selgus, et pargis kasvab 43 eri liiki puittaimi, millest 12 liiki on okaspuud. Puittaimedest on ülekaalus harilik saar ja sanglepp, millest vanimad isendid võivad olla kuni 150 aastat vanad. 19. sajandil ja 20. sajandi algul olnud pargi vaated on käesolevaks ajaks suures osas kinni kasvanud. Pargi puistu ilmet on 20. sajandil kujundanud isetekkeliste puude kasv, valdavalt lehtpuud, ning 1970.–1980. aastatel Randvere tee äärde istutatud harilike kuuskede rühm ja Hämariku tee äärde istutatud harilikud viirpuud. Pargi erinevatesse kohtadesse on istutatud erinevat liiki okaspuud.<sup>33</sup> Pargis

---

<sup>33</sup> Viimsi mõisa pargi dendroloogiline inventuur ja hoolduskava (2017–2026). Maastikuarhitektuuri Büroo OÜ, 2017, lk 45.

puudub selgelt eristatav põõsarinne. Liigirikkuse uuringut pole lähiaastatel eraldi läbi viidud. Pargi lääneosas on arvukalt rändrahnusid.

Käesolevaks ajaks on pargis olevad veekogud oma ajaloolise vormi kaotanud, pargis on kolm suuremat ja pargi idaküljele jääv väiksem tiik. Parki läbivad mitmed lookleva kaldajoonega kraavid. Maastiku iseärasusest ja tõenäoliselt ajalooliste veekogude algupärasest asukohast tulenevalt on pargi erinevates piirkondades märgata liigniiskeid alasid, eelkõige pargi keskosas kus paiknes ajalooline vabavormiline veekogu. 2020. aastal alguse saanud LIFE Urban Storm projekti raames rajati Viimsi mõisa parki sademevee säästliku lahenduse testala, mis aitab kaasa sademevee äravoolu aeglustumisele ja pargi liigniiskete alade kuivendamisele. Lisaks praktilisele vajadusele sooviti inimesi suunata mõisapargi looduslikke alasid avastama.

Seniste pargi korrastustööde käigus on valdavalt tegeletud oluliste kitsaskohtade lahendamisega või väiksema ala korrashoiuga. Alale on eelkõige lähenetud vajaduspõhiselt kui pargi tervikut silmas pidades. Parki paigaldatud istepingid ja prügikastid on teineteisest nii kujunduselt, materjalivalikult kui ka värvilahenduselt märgatavalt erinevad. Parki läbivaid teid kasutatakse aktiivselt, vähem viibitakse pargi loodusaladel. Loodusaladel viibimiseks on soodsad tingimused pargi Randvere tee poole jäävas osas – vaatamata lähedalasuvale sõiduteele loovad parki läbivatest teedest eemal asuvad rändrahnud ja puupakud privaatseid aja veetmise ja istumise võimalusi. Aktiivset kasutust leiab 2018. aastal valminud Maria Laidoneri ja Pargi tee äärde jääv mänguväljak. Vaatamata suurele mängualale on pargi idaservas kortermaja vahetusse lähedusse pargi alale paigaldatud liivakast. Sealsamas lähedal asub ülejäänud pargist eraldatud väiksem tiik platvormiga, mis ei ole ümbritseva pargiga sidusalt ühendatud.

# Ettepanekud muinsuskaitse eritingimuste koostamiseks

## Üldtingimused:

- Lähtuda pargikujunduse terviklikkuse põhimõttest ja väärtustada pargiruumis olevaid ajaloolisi kihistusi, oluline on ajalooliste väärtuste säilimine ja säilitamine.
- Säilitada pargis asuvad vee-elementid (tiigid, kraavid, kaskaadid) ja parki läbiv teede võrgustik.
- Parki lisatavad väikevormid ja haljastus peavad sobituma pargi vabakujunduslikus laadis kompositsiooni, võimalusel mitte kasutada ajaloolisi stiile matkivaid elemente.
- Materjalide valimisel eelistada looduslähedasi, ajaloolise mõisapargi miljöösse sobituvaid materjale.
- Koostada mõisapargi nii rekonstrueerimisprojekti aegne kui järgne hoolduskava.
- Teostada uuringud, selgitamaks välja pargis kasvavate taimede liigirikkus ja mitmekesisus.
- Ehitusprojekti peab koostama pädevustunnistusega maastikuarhitekt.
- Enne tööde alustamist tuleb Muinsuskaitseametilt taotleda tööde tegemise luba.
- Mõisa park koos ümbritsevate aladega peab moodustama sidusa ja tervikliku keskkonna.

## Ehitised, rajatised ja pargiinventar:

- Uute pargiehitiste ja -rajatiste ning arhitektuursete väikevormide kavandamisel lähtuda pargi vabakujunduslikust stiilist, planeeritavate väikevormide puhul tuleb lähtuda nende sobivusest ajaloolisse keskkonda.
- Inventari valimisel vältida erksaid värvitoone, materjalide valikul soovitatakse lähtuda looduslähedastest materjalidest. Vältida imiteerivate materjalide kasutamist.
- Kõik välja vahetatavad või juurde lisatavad kujunduselemendid ja pargi inventar peavad looma pargi üleselt ühtse terviku.
- Vahetada välja pargis olevad kulunud infotahvlid.

## Teedevõrgustik:

- Koostada terviklik ja läbimõeldud lahendus pargi eriosade sujuvaks ühendamiseks.



- Teekatendid ühtlustada mõisa pargile kohase materjaliga.
- Analüüsida sissekäidud jalgteede liikumissuundade kasutamist uute pargiteede rajamisel. Võimalusel kavandada olemasolevate funktsioonide kõrvale jalgteed.
- Kaaluda ühendustee rajamist Aiandi tee ja mõisa pargi vahele, et parendada mõisa pargi juurdepääsetavust.
- Kaaluda võimalust maastikupargi paremaks sidumiseks härrastemajaga, sobivuse korral võtta aluseks võtta ajaloolised teerajad.

### **Haljastus, veekogud:**

- Planeeritaval alal tuleb säilitada väärtuslikud puud vastavalt dendroloogilisele hinnangule.
- Uue haljastuse rajamisel lähtuda liikide sobivusest ajaloolisse pargimaastikku.
- Taastada maastikupargile omane mitmerindelisuus, kaaluda pargiala põõsarinde taastamist ja püsilillede istutamist.
- Uusistutuste planeerimisel jälgida, et säilivad pargikujunduses olevad olulised vaatesihid ja mõisa härrastemajani viiv vaatesektor.
- Vältida veekraavide lausistutamist ja jälgida, et kallaste taimestamisel taimede kõrgus kasvab veest eemaldudes.
- Kõik raietööd tuleb Muinsuskaitseameti, Keskkonnaameti ja Viimsi vallaga kooskõlastada.

# Lisad

## Lisa 1

### Fotod Viimsi mõisa pargi olemasolevast olukorrast

Fotod (va fotod nr 25 ja 26) Viimsi mõisa pargist on tehtud 9. aprillil. 2023, autor Anna-Liiza Izbaš. Fotod nr 25 ja 26 on tehtud 14. aprillil 2023, autor Birgit Pukk.



1. Vaade pargi servas asuvale kergliiklusteele Viimsi ringtee ääres Pargi tee alguses, esiplaanil erilmelised istepink ja prügikast.





2. Vaade Mõisapargi teele.



3. Mõisa pargi klindiaastangud.





4. Mõisa pargi alumine tiik, kaugemal näha kaskaad.



5. Erineva teekatendiga Mõisapargi tee.





6. Istepink Mõisapargi tee ääres, taustal näha sama pink Maria Laidoneri tee ääres



7. Mõisapargi tee ja Maria Laidoneri tee ristumiskoht, vaade alumisele tiigile ja tee ääres olevale piirdele.



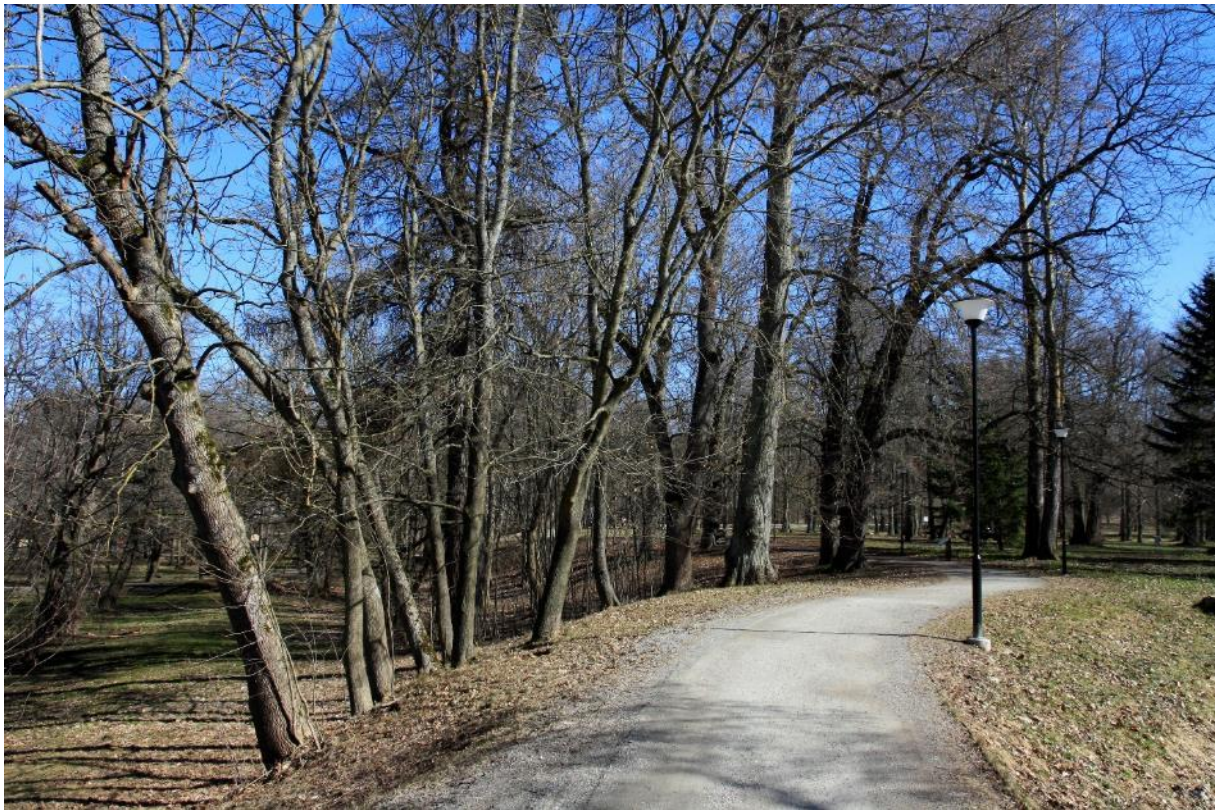


8. Mõisapargi ülemine tiik.



9. Isetekkeline puude rühm Maria Laidoneri tee ääres.





10. Maria Laidoneri tee ja seda ääristavad puud.



11. Johan Laidoneri tee ääres olev tiik.





12. Johan ja Maria Laidoneri mälestusmärk.



13. Tallinna Rotary klubi mälestusmärk pühendusega kindral Laidonerile.





14. Vaade Viimsi mõisa härrastemajale.



15. Puupalk ja sellest välja raiutud istumiskoht pargi Randvere tee äärses osas.





16. Johan Laidoneri tee ja Randvere tee vahelisel alal olev parkmets sammaldunud rändrahnudega.



17. Johan Laidoneri tee, mis ajalooliselt viis Viimsi mõisa härrastemajani, suundub nüüd Pargi tee poole. Teest paremal on näha nõukogude perioodil ajaloolise pargi alale rajatud hoone.





18. Liigniiske ala pargis.



19. Erinevad teekatendid Johan Laidoneri ja Mõisapargi tee ristumiskohas.





20. Mõisa parki läbiv kraav.



21. Isetekkeline käigutee üle pargi aasa Mõisapargi tee ja Hämariku tee vahel, vaade Mõisapargi teelt.





22. Isetekkeline käigutee üle haljasala Mõisapargi tee ja Hämariku tee vahel, vaade Hämariku teelt, tee ääres on teadete tahvel.



23. Looklev Mõisapargi tee.





24. Vaade mõisa pargile Randvere tee ja Hämariku tee ristumiskohas.



25. Korrapärane ja sirge puude rida.





26. Korrapärane ja sirge puude rida.



27. Hämariku tee ääres olevad nõukogudeaegsed rajatised.





28. Korterelamu Videviku tee lõpus.



29. Tiik koos platvormiga, milleni viivad isetekkelised rajad. Ala asub pargi servas ja on jäänud ülejäänud pargiga terviklikult ühendamata.





30. Pargi alale korterelamu lähistele rajatud liivakast.



31. Liigniiske ala keset parki.







34. Ajaloolise mõisa pargi miljöösse mitte sobiv prügikast.



## Lisa 2

### Fotode vaatesuunad

Tingmärkide selgitus: punane joon tähistab pargi piiri; kollane täpp tähistab foto tegemise asukohta; kollane nool tähistab foto vaatesuunda.



## Kasutatud materjalid

Eesti pargid.1. Tallinn: Keskkonnaministeerium, Muinsuskaitseamet, 2007.

Hein, Ants. Eesti mõisaarhitektuur: historitsismist juugendini. Tallinn: Hattorpe, 2003.

Kultuurimälestiste riiklik register. Viimsi mõisa park, 19.-20. saj. Mälestise registri nr 2989.

Muinsuskaitseameti arhiiv (ERA.5025.2.10370). Harju maakond Viimsi vald. Viimsi mõisa park. Muinsuskaitse eritingimused peahoone lähiümbruse kujundusprojekti koostamiseks. A-9402.

Muinsuskaitseameti arhiiv (ERA.5025.2.12618). Harju maakond, Viimsi vald, Viimsi alevik. Mõisa tee 3, 4, 5, 7 ja 9. Viimsi mõisa kompleks koos kaitsevööndiga. Muinsuskaitse eritingimused detailplaneeringu koostamiseks. A-10937.

Muinsuskaitseameti arhiiv (ERA.T-76.1.13171) Viimsi mõis. Ajalooline õiend. Koostaja Ernesaks, M. Tallinn, 1992.

Reintam, Marika. Pilguheit Viimsi mõisa ajaloole kuni Põhjasõjani. – Laidoneri muuseumi aastaraamat 2001 I. Koostaja Lõhmus, L. Tallinn: Laidoneri Muuseum, 2002.

Reintam, Marika. Viimsi mõis peale Põhjasõda kuni Eesti Vabariigi maareformini. – Laidoneri muuseumi aastaraamat 2002 2. Koostaja Lõhmus, L. Tallinn: Laidoneri Muuseum, 2003.

Uustalu, Raili. Viimsi mõisa park. Muinsuskaitse eritingimused rekonstrueerimisprojekti koostamiseks. Töö nr E-003/06. Jõgeva, 2006.

Viimsi mõisa pargi dendroloogiline inventuur ja hoolduskava (2017–2026). Maastikuarhitektuuri Büroo OÜ, 2017.