

## KORRALDUS

Viimsi

. 2024 nr [nr]

Laiaküla, Vanavahtra kinnistu detailplaneeringuga planeeritud liikluspindadele ja tervikteedele kohanimede määramine. Uued kohanimed: Lehtsalu tee, Vahtrasalu tee, Vahtrasalu põik

Viimsi Vallavalitsuse 23.12.2020 korraldusega nr 776 algatati, Viimsi Vallavalitsuse 20.09.2023 korraldusega nr 274 võeti vastu ja Viimsi Vallavalitsuse 07.02.2024 korraldusega nr 55 kehtestati Laiaküla, Vanavahtra kinnistu detailplaneering, millega on planeeritud Vanavahtra katastriüksusele (katastritunnus 89001:010:3627) uued liikluspinnad.

28.06.2023 saatis Vanavahtra katastriüksuse (katastritunnus 89001:010:3627) omaniku esindaja Viimsi Vallavalitsusele kirja (registreeritud Viimsi Vallavalitsuse dokumendiregistris nr 10-11/2912) ja esitas menetluses oleva Laiaküla, Vanavahtra kinnistu detailplaneeringuga planeeritavatele liikluspindadele kohanimede ettepanekud. Omaniku esindaja ettepanek oli, et alal oleks kolm liikluspinda, mille kohanimed oleksid Lehtsalu tee, Vahtrasalu tee ja Vahtrasalu põik.

15.08.2023 väljastas Viimsi Vallavalitsuse ehitus- ja kommunaalosakond tehnilised tingimused nr TE-1141-1 Vanavahtra kinnistu detailplaneeringu siseste teede põhiprojekti koostamiseks koos tänavavalgustuse, tee drenaaži ning jalgratta- ja jalgteede rajamisega. Tehnilistes tingimustes kasutati teede nimedena eespool nimetatud ettepanekus toodud nimesid.

Vanavahtra katastriüksusele planeeritavatele liikluspindadele kohanimede määramist arutati Viimsi Vallavalitsuse nimekomisjoni 16.01.2024 koosolekul. Nimekomisjon nõustus esitatud ettepanekuga määrata Vanavahtra kinnistu detailplaneeringu alale moodustatavatele liikluspindadele ja tervikteedele järgmised kohanimed: Lehtsalu tee, Vahtrasalu tee ja Vahtrasalu põik (vt joonised lisas 1 ja 2).

Lähtudes eespool toodust ja vajadusest tagada liikluspindade ja teede andmete samakujulisus ja tervikuna adresseerimise süsteemi selgus ning tulenevalt kohanimeseaduse § 4 lõike 1 punktist 4, § 5 lõike 1 punktist 3, § 6 lõigetest 1 ja 2, § 12 lõike 2 punktist 3, Viimsi Vallavolikogu 15.12.2015 määruse nr 25 „Viimsi valla kohanimede määramise kord“ § 1 lõikest 4, § 2 lõike 2 punktist 2, § 3 lõigetest 1 ja 2, teeregistri põhimääruse § 7 lõigetest 1–3, Viimsi Vallavalitsuse 07.02.2024 korraldusega nr 55 kehtestatud Laiaküla, Vanavahtra kinnistu detailplaneeringust ning nimekomisjoni 16.01.2024 koosoleku protokollist nr 1:

1. Määrata kehtestatud Laiaküla, Vanavahtra kinnistu detailplaneeringuga planeeritud liikluspinnale, mis saab alguse Pärnamäe tee liikluspinnast, vastavalt joonisele lisas 1 kohanimeks **Lehtsalu tee**.

2. Määrata kehtestatud Laiaküla, Vanavahtra kinnistu detailplaneeringuga planeeritud liikluspinnale, mis saab alguse planeeritavast Lehtsalu tee liikluspinnast, vastavalt joonisele lisas 1 kohanimeks **Vahtrasalu tee**.
3. Määrata kehtestatud Laiaküla, Vanavahtra kinnistu detailplaneeringuga planeeritud liikluspinnale, mis saab alguse planeeritavast Vahtrasalu tee liikluspinnast, vastavalt joonisele lisas 1 kohanimeks **Vahtrasalu põik**.
4. Määrata kehtestatud Laiaküla, Vanavahtra kinnistu detailplaneeringuga planeeritud tervikteele, mis saab alguse Pärnamäe tee tervikteest, vastavalt joonisele lisas 2 kohanimeks **Lehtsalu tee** (tee nr 8904939).
5. Määrata kehtestatud Laiaküla, Vanavahtra kinnistu detailplaneeringuga planeeritud tervikteele, mis saab alguse planeeritavast Lehtsalu tee tervikteest, vastavalt joonisele lisas 2 kohanimeks **Vahtrasalu tee** (tee nr 8904940).
6. Määrata kehtestatud Laiaküla, Vanavahtra kinnistu detailplaneeringuga planeeritud tervikteele, mis saab alguse planeeritavast Vahtrasalu tee tervikteest, vastavalt joonisele lisas 2 kohanimeks **Vahtrasalu põik** (tee nr 8904941).
7. Korraldus jõustub selle teatavakstegemisest.
8. Korralduse peale on võimalik esitada vaie Viimsi Vallavalitsusele haldusmenetluse seaduses sätestatud korras või kaebus Tallinna Halduskohtule (Pärnu mnt 7, Tallinn) 30 päeva jooksul korralduse teatavakstegemisest arvates.

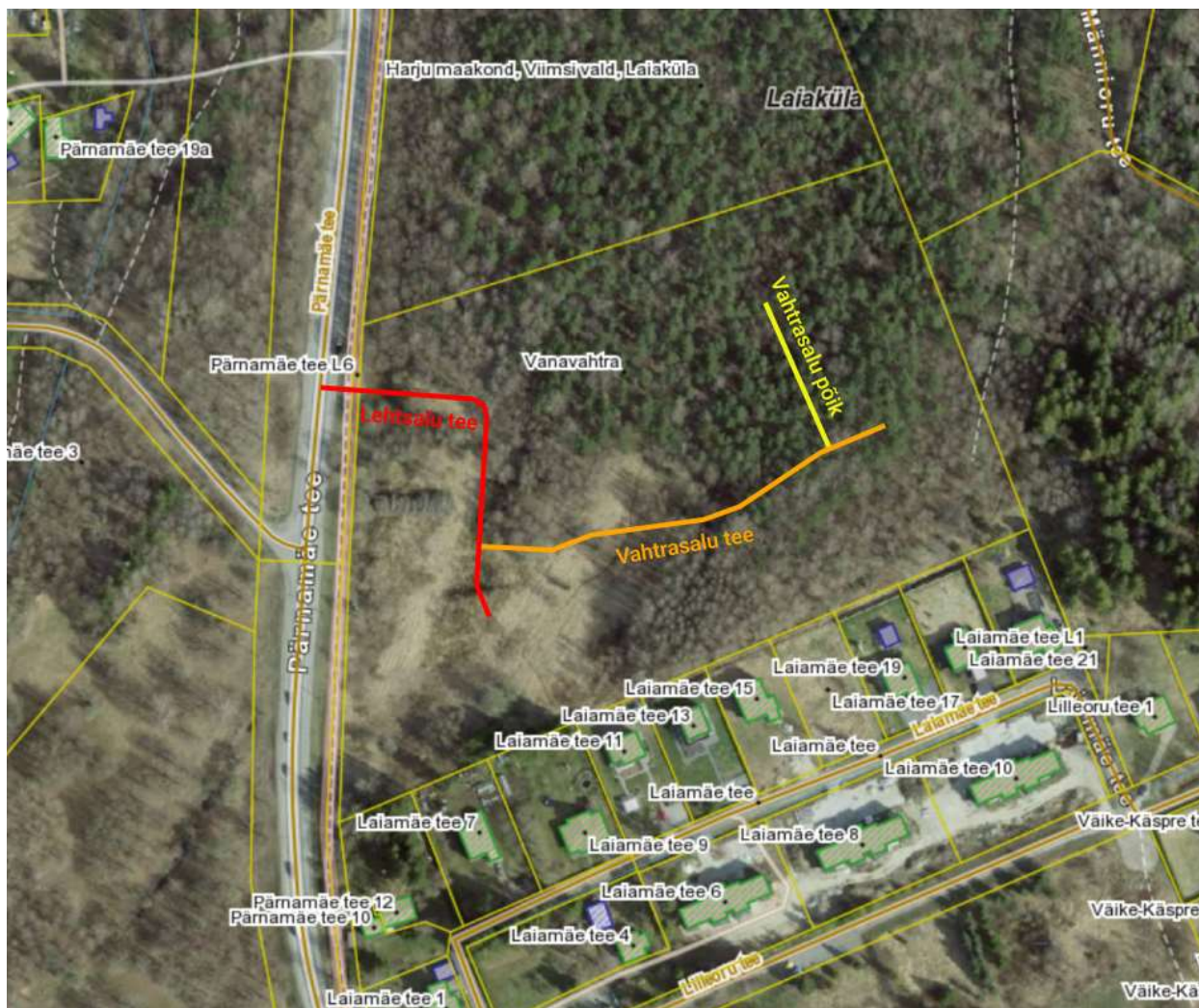
(allkirjastatud digitaalselt)

Illar Lemetti  
vallavanem

(allkirjastatud digitaalselt)

Merit Renlund  
vallasekretär

**Detailplaneeringuga planeeritud  
liikluspindade kohanimed:  
Lehtsalu tee, Vahtrasalu tee,  
Vahtrasalu põik**



Laiaküla, Vanavahtra kinnistu detailplaneeringuga planeeritud liikluspindade ruumikujud on tähistatud punase, oranži ja kollase joonega.

**Detailplaneeringuga planeeritud  
tervikteede kohanimed:  
Lehtsalu tee (tee nr 8904939),  
Vahtrasalu tee (tee nr 8904940),  
Vahtrasalu põik (tee nr 8904941)**



Laiaküla, Vanavahtra kinnistu detailplaneeringuga planeeritud tervikteede ruumikujud on tähistatud punase, oranži ja rohelise joonega.