



Krillimäe maastikukaitseala kaitsekorralduskava 2021-2030

EELNÕU 01.12.2020

Sisukord

1. SISSEJUHATUS	4
1.1. ALA ISELOOMUSTUS	4
1.2. MAAKASUTUS	6
1.3. HUVIGRUPID	6
1.4. KAITSEKORD	7
1.5. RIIKLIK SEIRE NING LÄBIVIIDUD INVENTUURID	9
1.5.1. Riiklik seire	9
1.5.2. Läbiviidud inventuurid ja uuringud	9
2. VÄÄRTUSED JA KAITSE EESMÄRGID	10
2.1. ELUSTIK	10
2.2. KOOSLUSED	19
2.3. MAASTIK	29
3. ALA JA SELLE VÄÄRTUSTE TUTVUSTAMINE NING KÜLASTUSKORRALDUS	32
3.1. KAITSEALA TÄHISTUS	32
3.2. KAITSEALA ÖPPE- JA MATKARAJAD	33
3.3. KAITSEALA LÖKKE- JA PUHKEKOHAD	37
3.4. KAITSEALA INFOTAHVLID	37
4. KAVANDATAVAD KAITSEKORRALDUSLIKUD TEGEVUSED JA EELARVE	38
4.1. TEGEVUSTE KIRJELDUS	38
4.1.1. Inventuurid, seire	38
4.1.1.1. Kanakulli seire	38
4.1.2. Taristu	38
4.1.2.1. Matkaradade ettevalmistamine ja tähistamine	38
4.1.2.2. Matkaradade hooldamine	39
4.1.2.3. Kaitseala tähistamine	39
4.1.3. Kavad, eeskirjad	40
4.1.3.1. Kaitsekorralduskava vahehindamine	40
4.1.3.2. Kaitsekorralduskava uuendamine ja tulemuslikkuse hindamine	40
4.1.3.3. Viimsi valla riigimetsade majandamise kava korrigeerimine	41
4.1.4. Muu	41
4.1.4.1. Ebaseadusliku lõkkekoha ja varjualuse likvideerimine	41
4.2. TEGEVUSKAVA JA EELARVE	42
5. KAITSEKORRALDUSE TULEMUSLIKKUSE HINDAMINE	43
KASUTATUD ALLIKAD	44
LISAD	45
LISA 1. KRILLIMÄE MAASTIKUKAITSEALA VÄLISPIIR	46
LISA 2. KRILLIMÄE MAASTIKUKAITSEALA KAITSE-EESKIRI	47
LISA 3. EKSPERTHINNANGU VÄLIUURINGUTE TULEMUSED (JAANUS PAAL) ...	50
LISA 4. PLANEERITUD RAIED KRILLIMÄE MKA-L PERIOODIL 2020-2030	62
LISA 5. VÄÄRTUSTE KOONDTABEL	66
LISA 6. KRILLIMÄE MAASTIKUKAITSEALA KAITSEKORRALDUSKAVA AVALIKKUSE KAASAMISE KOOSOLEKU PROTOKOLL	67

Vastavalt looduskaitseaduse (RT I, 06.05.2020, 17) §-le 25 on kaitsekorralduskava hoiualade ja kaitsealade alapõhise kaitse korraldamise aluseks. Kava koostatakse sõltuvalt alast 3–10 aastaks. Looduskaitse arengukava (ptk 2.4) kohaselt tuleb aastaks 2020 koostada kaitsekorralduskavad kõikidele kaitse- ja hoiualadele. Kavasid ei koostata aladele, kus ei ole aktiivsed kaitsekorralduslikud meetmed vajalikud. Seisuga 01.01.2020 oli kehtivaid kaitsekorralduskavasid 393.

Kaitsekorralduskava koostamisel on aluseks võetud Viimsi valla poolt esitatud lähteülesanne ning keskkonnaministri 20.10.2009. a määrus nr 60 „Kaitsekorralduskava koostamise ja kinnitamise kord ning kaitsekorralduskava kinnitaja määramine“ arvestades erisust, et käesoleva kaitsekorralduskava kinnitab Viimsi valla volikogu.

Kaitsekorralduskavaga ei kehtestata alale täiendavaid piiranguid – lubatud, keelatud ja vajalikud tegevused on kehtestatud kaitse-eeskirjaga (lisa 1). Kaitsekorralduskava on töödokument (tööplaan) kaitseala valitsejale järgmiseks kümneks aastaks ning kaitsekorralduskavaga planeeritavad meetmed peavad tagama ala eesmärkide täitmise võttes arvesse kaitse-eeskirja regulatsiooni.

Käesoleva Krillimäe maastikukaitseala (edaspidi *kaitseala* või *Krillimäe MKA*) kaitsekorralduskava (edaspidi *KKK*) eesmärk on:

- anda lühike ülevaade kaitstavast alast (edaspidi *ala*) – selle kaitsekorrast, kaitse-eesmärkidest, maakasutusest, huvigruppidest ning alal läbiviidud uuringutest/töödest;
- analüüsida ala eesmärke ning anda hinnang iga põhiväärtuseks oleva liigi, elupaiga vm väärtuse seisundile;
- arvestades alale seatud eesmärke määrata mõõdetavad kaitse-eesmärgid ja kaitsekorralduse oodatavad tulemused kaitsekorraldusperioodi lõpuks ning 30 aasta perspektiivis;
- anda ülevaade peamistest väärtusi mõjutavatest teguritest, kirjeldada kaitseks vajalikke meetmeid koos oodatavate tulemustega;
- määrata põhiväärtuste säilimisele, taastamisele ja tutvustamisele suunatud kaitsekorralduslike tegevuste elluviimise plaan koos tööde mahu, koha, ulatuse kirjelduse ja orienteeruva maksumusega;
- luua alusdokument kaitseala kaitsekorralduslike tööde elluviimiseks ja rahastamiseks.

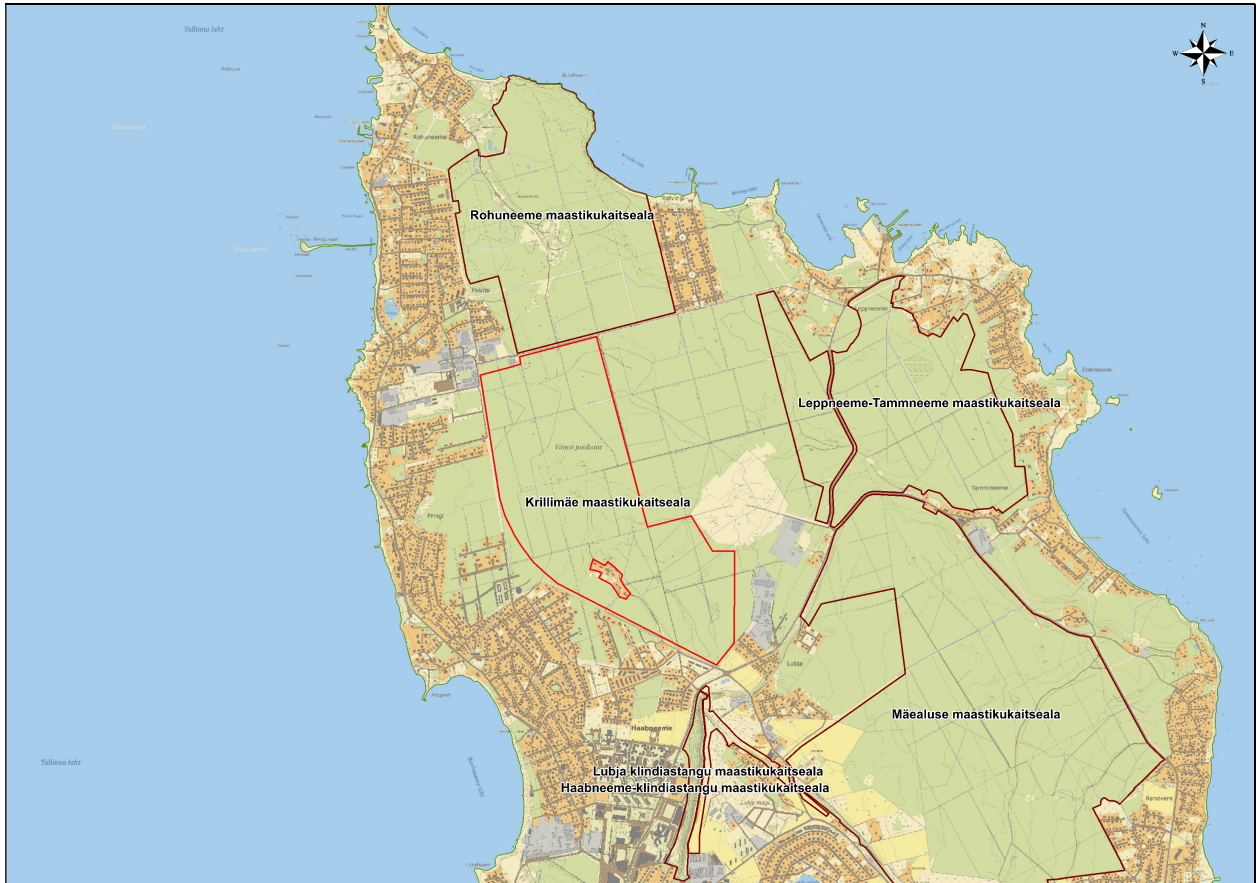
Kava koostamist koordineeris Viimsi Vallavalitsuse Keskkonna- ja planeerimisosakonna keskkonna vanemspetsialist Aet Pöld (tel 6028 859, e-post aet.pold@viimsivv.ee)

Kaitsekorralduskava on koostanud Timo Kark (tel 5348 3518, e-post timokark@yahoo.com).

1. Sissejuhatus

1.1. Ala iseloomustus

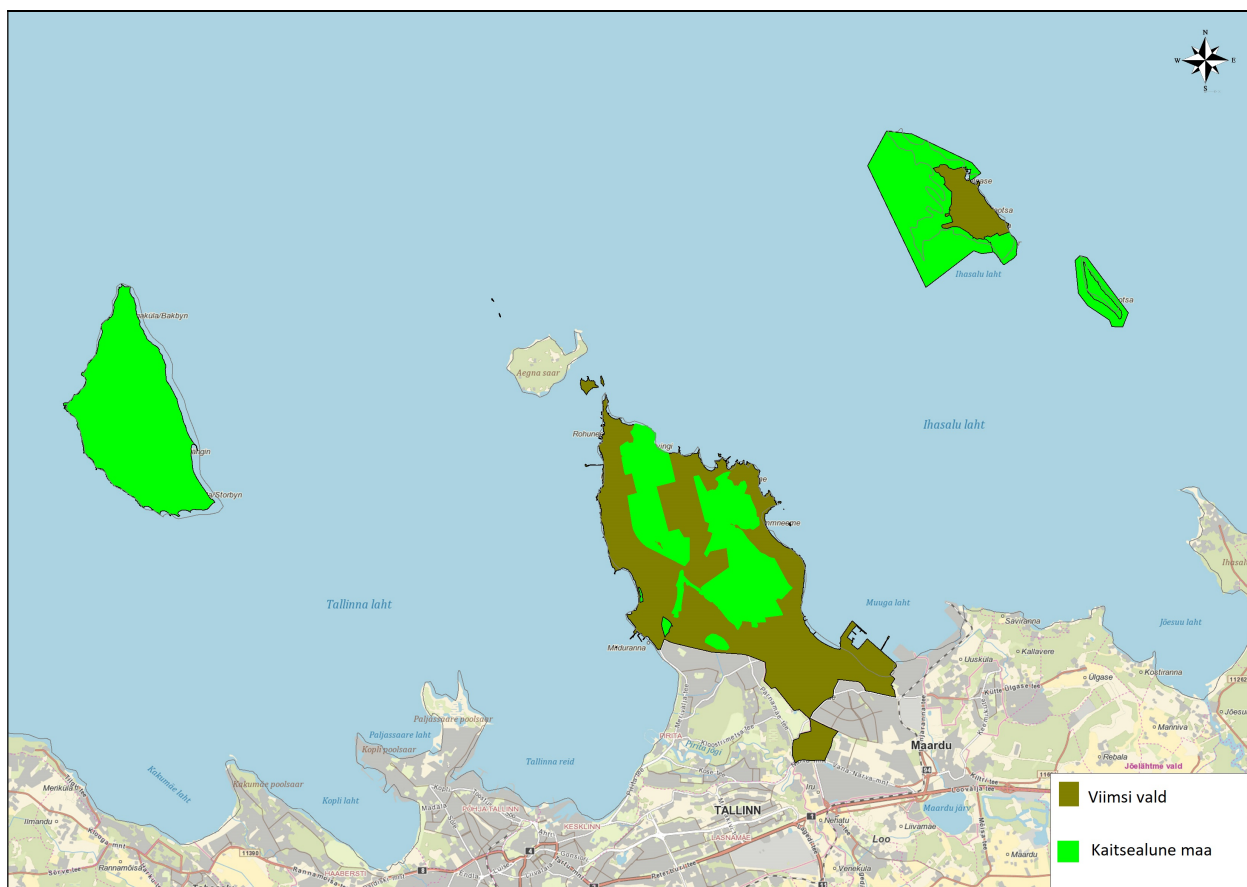
Krillimäe MKA on kaitse alla võetud 13.10.2009 Viimsi valla mandriosa üldplaneeringu teemaplaneeringu „Miljööväärtuslikud alad ja rohevõrgustik“ kinnitamisega. Kaitseala, pindalaga 263 ha, asub Harju maakonnas Viimsi vallas Lubja külas ning piirneb Pringi, Püünsi ja Rohuneeme küla ning Haabneeme alevikuga (vt joonis 1, lisa 1).



Joonis 1. Krillimäe maastikukaitseala asukoht (aluskaart: Maa-amet)

Krillimäe MKA on üks kuuest kohaliku omavalituse poolt looduskaitse alla võetud alast, mis jääb Viimsi valda. Lisaks Krillimäe MKA-le on Viimsi valla poolt kaitse alla võetud Rohuneeme maastikukaitseala, Leppneeme-Tammneeme maastikukaitseala, Mäealuse maastikukaitseala, Haabneeme klindiasangu maastikukaitseala ning Lubja klindiasangu maastikukaitseala. Nimetatud kaitsealad moodustavad kaitsealade võrgustiku kogupindalaga 1373 hektarit. Lisades siia juurde riikliku looduskaitse all olevad alad (Viimsi mõisapark, Viimsi sanglepik, Prangli maastikukaitseala, Prangli hoiuala ja Naissaare looduspark), siis on Viimsi valla maismaast pisut üle poole looduskaitse all – 50,7% ehk 3693,5 hektarit (vt joonis 2).

01.01.2020 seisuga on Eestis kokku 23 kohaliku omavalitsuse poolt looduskaitse alla võetud ala kogupindalaga 3442 ha. Viimsi valda jäävad kaitsealad moodustavad sellest 39,9%.



Joonis 2. Kaitstavad loodusobjektid Viimsi vallas (aluskaart: Maa-amet)

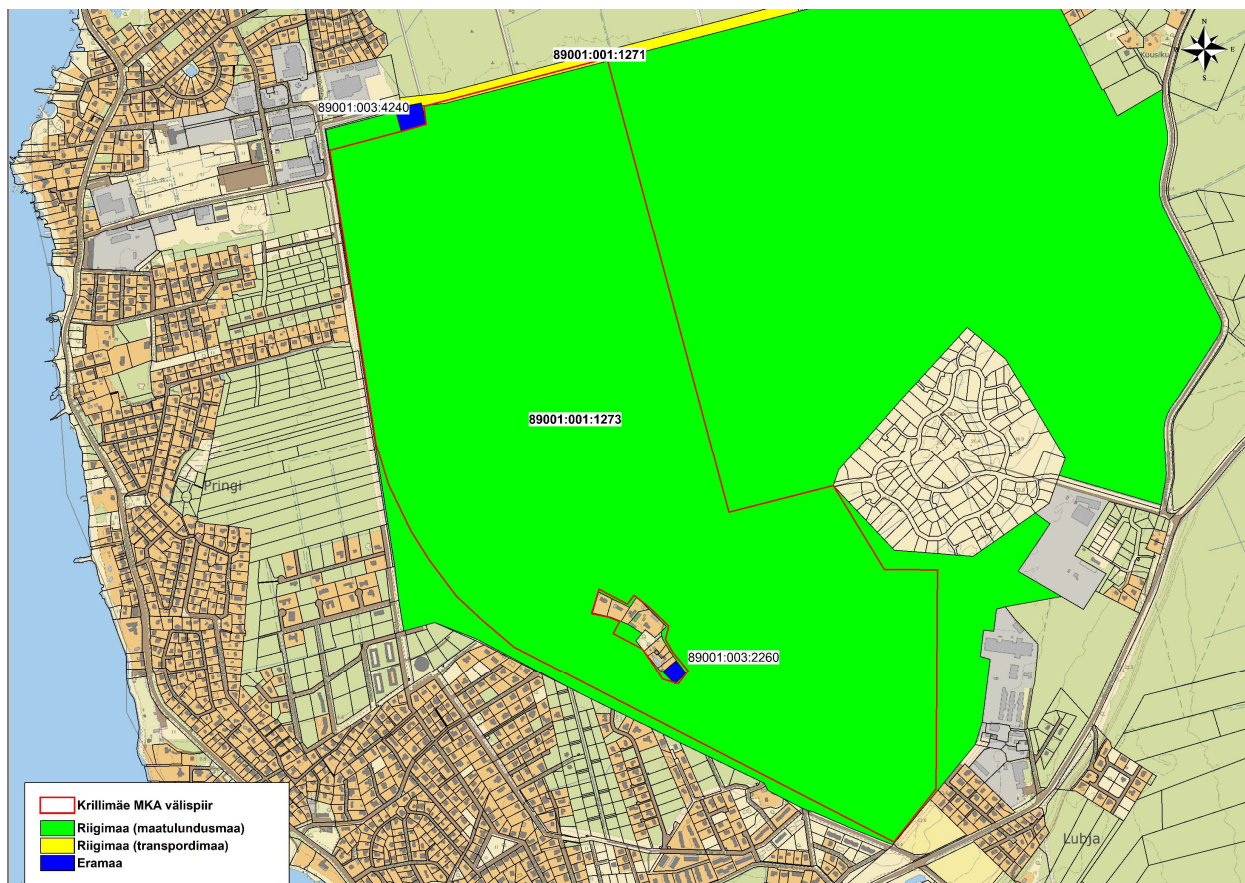
Enamiku Viimsi poolsaarest hõlmab Soome lahe rannikumadaliku osaks olev metsane Viimsi-Rohuneeme tasandik, mille pinnaehituses valdavad moreeni katvad mereliivad. Poolsaare keskosa moodustab Põhja-Eesti lavamaasse kuuluv Viimsi kõrgendik, mille piires eristatakse väiksemaid Merivälja ja Randvere liivakivikõrgendikku ning nende vahel paiknevat 10–12 meetrise suhtelise kõrgusega paest Viimsi saarlava (Lubjamägi, 51,4 m). Pärnamäe ja Äigrumäe joonel on Viimsi saarlava ja Iru panganeemiku vahel kumeralaeline Viimsi künnis. Valdavalt metsane rannikuala on pinnakattelt liivane või kivine, kohati savikas, pinnamoos on jälgitavad rohked rannavallid ja luitestikud, lavakõrgendikul valdab moreen. Poolsaare rannajoon on kohati väga liigestunud. Murrutusastangute kõrgus on paiguti üle 7 m. Poolsaarel paikneb rohkesti rändrahn, 18 rändrahn ümbermõõt on üle 20 m (sh Rohuneeme rändrahn ehk Maisiniidi kivi, mis on mahult Eesti viies rändrahn ja üksikobjektina looduskaitse all). Viimsi poolsaare aluspõhjaks on Ordoviitsiumi karbonaatkivimid ning sama ajastu ja Kambriumi purdkivimid. Alam-Kambriumi Lontova ja Lükati kihistu purdkivimid paljanduvad mere ääres Leppneemel ja Tammneemel (Viimsi poolsaar, 2011).

Viimsi poolsaare maismaastumine algas Joldiamere ja Antsülusjärve taandumisel 10 300–8000 aastat tagasi, kui merest kerkis kõrge lavamaa jäänuk. Litoriaamere taandumisel 7000–4000 aastat tagasi vabanes vee alt Viimsi poolsaare idaosa. Limneamere taandumine viimase 4000 aasta jooksul põhjustas Viimsi poolsaare põhjaosa maismaastumise (Viimsi poolsaar, 2011).

Asustus paikneb peamiselt rannikul, kus tänaseks on arendatud välja elamupiirkonnad. Kuni 1990. aastate alguseni oli Viimsi poolsaarel Balti laevastiku allveelaevade punkerdamisbaas ja luurekeskus (Viimsi poolsaar, 2011).

1.2. Maakasutus

Sisuliselt jääb kogu kaitseala riigimaale katastritunnusega 89001:001:1273. Väga vähesel määral jäävad kaitsealasse ka kaks eramaad (89001:003:2260 ja 89001:003:4240) ja üks transpordimaa sihtotstarbega riigimaa (89001:001:1271), kuid nende puhul on tegemist pigem tehnilise ebatäpsuse kui sisulise vajadusega kaitsealasse arvata. Endisele Krillimäe metsavahikoha asemele on rajatud väikeelamud ning kaitseala metsade keskel asuvad eramaad ja hoonestus on kaitsealast välja arvatud (vt joonis 3).



Joonis 3. Maaomandus Krillimäe maastikukaitsealal (seisuga aprill 2020) (Maa-amet)

Valdav osa kaitsealast on metsamaa, mida läbivad teed ja rajad. Kaitseala põhjaküljes kulgeb kaitseala piir mööda kergliiklusteed.

Krillimäe ümbrus on tihedasti asustatud ning täiendav uusarendus on planeeritud kaitseala idaküljele. Vastavalt detailplaneeringu seletuskirjale on sinna loodud 145 kinnistut, millest 132 on elamumaa sihtotstarbega. Planeeritavale alale on ette nähtud erinevad hoonetüübid – ridaelamud (kuni 5 boksiga), üksikud paarismajad ning eramud. Kokku luuakse elamisvõimalused kuni 254 perele ehk 584 inimesele (arvestatud on, et Eesti keskmise leibkonna suurus on 2,3 inimest). Muuhulgas on planeeritud rajada rajad/teed ümbritsevatele rohealadele, sh Krillimäe MKA-le. Eeldatavasti suurendab see ala külastuskoormust.

1.3. Huvigrupid

- **Viimsi Vallavalitsus (KA)** – kaitseala valitseja. Viimsi Vallavalitsuse eesmärk on luua alal looduses liikumise võimalused, tagada ala eesmärgiks olevate väärtuste säilimine ja piirkonna tasakaalustatud areng;
- **Riigimetsa Majandamise Keskus (RMK)** – riigimetsa majandaja ja uuendaja;

- **Loodushuvilised, puhkajad** – on huvitatud marjade ja seente korjamisest, looduses liikumisest ning loodusväärtuste säilimisest ja tutvustamisest;
- **Ümberkaudsed elanikud** – on huvitatud marjade ja seente korjamisest, sportimisest ning loodusväärtuste säilimisest ja tutvustamisest;
- **Lubja küla** – on huvitatud loodusliku keskkonna säilitamisest ja tasakaalustatud piirkonna arendamisest;
- **Pringi küla** – on huvitatud loodusliku keskkonna säilitamisest ja tasakaalustatud piirkonna arendamisest;
- **Püüsi küla** – on huvitatud loodusliku keskkonna säilitamisest ja tasakaalustatud piirkonna arendamisest;
- **Rohuneeme küla** – on huvitatud loodusliku keskkonna säilitamisest ja tasakaalustatud piirkonna arendamisest;
- **Haabneeme alevik** – on huvitatud loodusliku keskkonna säilitamisest ja tasakaalustatud piirkonna arendamisest.

1.4. Kaitsekord

Krillimäe MKA moodustamine ja selle kaitsekord on kinnitatud 13.10.2009 Viimsi valla mandriosa üldplaneeringu teemaplaneeringuga „Miljööväärtuslikud alad ja rohevõrgustik“, mille LISA 6 on „Krillimäe maastikukaitseala kaitse-eeskiri“.

Sõltumatu eksperthinnangu Viimsi poolsaarel asuva Krillimäe metsaala loodusväärtuste kohta on koostanud Jaanus Paal (Jaanus Paali OÜ). Sama ekspertiisi on kasutatud kaitseala moodustamisel. Vastavalt looduskaitseaduse § 8 lg 3-le peab kaitse alla võtmise algataja (siinkohal kohalik omavalitsus ehk Viimsi vald) korraldama loodusobjekti kaitse alla võtmise põhjendatuse ja otstarbekuse ning kavandatavate piirangute otstarbekuse ekspertiisi, kaasates selleks vastava ala eriteadmistega isiku (eksperdi).

Vastavalt kaitse-eeskirjale, on kaitseala eesmärk kaitsta rannamadalikul terviklikult säilinud väärtuslikku loodusmaastikku (ennekõike metsakooslusi) säilitamaks bioloogilist mitmekesisust ja ökosüsteeme. Lisaks on ala eesmärgiks kaitsta Eestis haruldase sõnajala *Dryopteris expansa* domineerimisega jänesekapsa-sõnajalametsi, salu-lodu-sanglepikuid ja salu-lodu-segametsi ja põlismetsa tunnustega puistuid ning laialehiseid lehtpuid. Kaitse-eesmärkide paragrahvis on kirjas, et Krillimäe maastikukaitsealale jääb riikliku kaitse all olev Rohuneeme rändrahn, kuid tegelikkuses jääb nimetatud rahn siiski Rohuneeme maastikukaitsealale. Tegemist on apsakaga, mis tuleb parandada (lisa 2).

Kuna Krillimäe MKA on kohaliku omavalitsuse tasandil kaitstav loodusobjekt, siis tulenevalt looduskaitseadusest kehtib seal piiranguvööndi režiim. Kaitse-eeskirjaga on võimalik looduskaitseadusest tulenevaid piiranguid leevendada, kuid rangemaid piiranguid kehtestada ei ole võimalik. Seega kuulub kaitseala piiranguvööndisse, kus inimestel on lubatud viibida, korjata marju, seeni ja muid metsa kõrvalsaadusi. Füüsilise isiku või eraõigusliku juriidilise isiku omandis oleval kinnisasjal on lubatud viibida arvestades asjaõigusseaduses ja looduskaitseaduses sätestatud.

Telkimine ja lõkke tegemine on lubatud maaomaniku loal õuemaal. Ülejäänud kaitsealal on telkimine ja lõkke tegemine lubatud kaitseala valitseja nõusolekul paikades, mis on kaitseala valitseja poolt või tema nõusolekul selleks ettevalmistatud ja tähistatud. Kava koostamise hetkel puuduvad kaitsealale selleks ettevalmistatud ja tähistatud telkimise ja lõkke tegemise kohad.

Sõidukiga sõitmine on lubatud teedel. Sõidukiga sõitmine väljaspool teid ning maastikusõidukiga sõitmine on lubatud järelevalve- ja päästetöödel, kaitseala valitsemisega

seotud tegevusel, kaitse-eeskirjaga lubatud töödel, liinirajatiste hooldamisel ning kaitseala valitseja nõusolekul teostatavas teadustegevuses. Et kogu ala jääb piiranguvööndisse, kus on maatulundussihtotstarbega metsamaa, siis vastavalt looduskaitseseadusele on lubatud väljaspool teid sõita ka maatulundusmaal metsamajandustöödel. Seda eeskirjaga piirata ei saa.

Kaitsealal on lubatud kuni 50 osalejaga rahvaürituse korraldamine selleks kaitseala valitseja poolt ettevalmistamata ja tähistamata kohtades. Rohkem kui 50 osalejaga rahvaürituste korraldamine selleks kaitseala valitseja poolt ettevalmistamata ja tähistamata kohtades on lubatud üksnes kaitseala valitseja nõusolekul. Rahvaürituste korraldamist selleks kaitseala valitseja poolt ettevalmistatud ja tähistatud kohas kaitse-eeskirjaga ei piirata.

Kaitseala valitseja (Viimsi Vallavalitsus) nõusolekul on lubatud metsakoosluse kujundamine vastavalt kaitse-eesmärgile. Sealhulgas on kaitseala valitseja nõusolekul lubatud turberaie säilitades koosluse liigilist ja vanuselist mitmekesisust, lageraie kuusikutes langi pindalaga kuni 2 ha, sanitaarraie tuulemurru ja tuuleheite koristamiseks. Kaitseala valitsejal on õigus esitada nõudeid raie liigi, pindala, aja ja tehnoloogia, metsamaterjali kokku- ja väljaveo ning puistu koosseisu ja täiuse osas. Metsade majandamine ja kasutamine peab toimuma selliste metsamajanduslike võtetega, mis toetavad puistutes loodusmetsale omast struktuuri, so liigilise, vanuselise, bioloogilise mitmekesisuse, produktiivsuse, taastumisvõime ja elupõlisuse säilimist. Lisaks on kaitseala valitseja nõusolekul lubatud metsasihtide hooldamine, olemasolevate ehitiste hooldustööd, ulukite arvukuse reguleerimine ning maaparandussüsteemide hooldamine maaparandusseaduse § 49 mõistes.

Kaitse-eeskirjaga on võimalik reguleerida üksnes uuendusraiet. Uuendusraie hulka kuuluvad lage- ja turberaie (aegjärgne, häil- ja veerraie). Ülejäänud raieliigid nagu hooldusraie, valikraie, trassiraie ja raadamine on lubatud metsaseaduses sätestatud tingimustel. Hooldusraiet, valikraiet, trassiraiet ega raadamist ei ole võimalik kaitse-eeskirjaga piiranguvööndis reguleerida.

Kaitse-eeskirjas on öeldud, et kaitseala valitsejal on õigus esitada nõudeid raie liigi, pindala, aja ja tehnoloogia, metsamaterjali kokku- ja väljaveo ning puistu koosseisu ja täiuse osas. Siinkohal tuleb aga selgitada looduskaitseseaduse § 31 lg 5, mis ütleb, et antud piiranguid võib seada kaitse-eeskirjaga. See tähendab, et kui kaitsealal tahetakse seada metsaseadusega võrreldes rangemaid piiranguid, siis need piirangud tuleb kaitse-eeskirjaga selgelt sätestada nii nagu on Krillimäe maastikukaitsealal tehtud lageraiete puhul. Juhul kui seda ei ole kaitse-eeskirjaga tehtud, siis kaitseala valitsejal ei ole seaduslikku alust täiendavaid tingimusi omavoliliselt seada. Seega ei ole antud kaitse-eeskirja sõnastuse rakendamine võimalik, kuna see on vastuolus looduskaitseseaduse ja kaitse-planeerimise praktikaga riiklikel kaitsealadel. Kaitse-eeskirja uuendamisel/muutmisel tuleb sellele tähelepanu pöörata ning soovitatav on konsulteerida Keskkonnaameti kaitse-planeerijaga. Kaitse-eeskirja sõnastamisel on soovitatav kasutada riiklike kaitsealade kaitse-eeskirjade sõnastust ja praktikat. Üheks näiteks on 19.12.2019. a vastuvõetud Koorunõmme looduskaitseala kaitse-eeskiri, kus on öeldud, et piiranguvööndis on lubatud uuendusraie. Lisatingimusena on sätestatud, et raie tegemisel metsamaal tuleb säilitada puistu liikide ja vanuse mitmekesisus. Elustiku mitmekesisuse säilitamiseks tuleb raielangile hektari kohta alles jätta vähemalt 10 tihumeetrit puid, mida ei koristata ja mis jäävad metsa alatiseks. Elustiku mitmekesisuse tagamiseks alles jäetavad puud valitakse eri puuliikide esimese rinde suurima diameetriga puude hulgast, eelistades kõvalehtpuid, mände ja haabasid, samuti eritunnustega, nagu põlemisjälgede, õõnsuste, tuuleluudade või suurte okstega puid. Lisaks on piiratud puidu kokku- ja väljavedu külmumata pinnaselt, kuid kaitseala valitseja võib seda lubada, kui pinnas seda võimaldab.

Seega peavad nii ajalised piirangud (nt kotkaste, metsise, kanakulli, must-toonekure pesitsusaeg), langi suurused ja muud tingimused nii turberaie kui lageraie tegemisel olema konkreetselt välja toodud kaitse-eeskirjaga.

Kaitsealal on keelatud maavara ja maa-ainese kaevandamine; veekogude veetaseme ja kaldajoone muutmine; biotsiidi ja taimekaitsevahendi kasutamine looduslikul rohumaal ja metsamaal; puhtpuistute kujundamine ja energiapuistute rajamine; olemasolevate pinnaseteede asfalteerimine; ehitiste ehitamine, v.a kaitseala valitseja nõusolekul kaitseala kaitse-eesmärke toetavate hoonete ja rajatiste ehitamine ning puhke- ja õppesihotstarbeliste rajatiste rajamine ning juhul kui enne kaitseala moodustamist kehtestatud detailplaneeringutega pole määratud teisiti.

Krillimäe MKA-l on valdavalt maatulundusmaa sihotstarbega riigimaaga. Kaitsealale jääb kaks eramaad tehnilistel põhjustel, kuid sinna ei ole enne kaitseala moodustamist detailplaneeringuid kinnitatud. Samas tuleb tähelepanu pöörata, et 2018. a on algatatud detailplaneeringu menetlus, mille eesmärgiks on muuta väike osa kaitseala metsamaast tee ja tänavamaaks, mille eesmärgiks on ühendada Lubja tee ja Vardi tee. Sellega tehakse ka muudatusettepaneku Viimsi valla mandriosa üldplaneeringusse. Uue tee rajamine kaitsealale on vastuolus kaitseala kaitse-eeskirjaga ning enne detailplaneeringu kinnitamist tuleb kaaluda selle vajadust ning hinnata selle mõju kaitseala väärtustele ja kaitse-eesmärgile. Juhul kui avalik huvi kaalub üles kohaliku kaitseala eesmärgid ning kohalik omavalitsus otsustab detailplaneeringu kinnitada ja realiseerida, siis on mõistlik muuta kaitseala piire selliselt, et rajatav tee jääks kaitsealast välja.

Kaitseala valitseja nõusolekuta on kaitsealal keelatud muuta katastriüksuste kõlvikute piire ja sihotstarvet; koostada maakorralduskava ja teostada maakorraldustoiminguid; väljastada metsamajandamiskava; kinnitada metsateatist; kehtestada detailplaneeringut ja üldplaneeringut; anda nõusolekut väikeehitiste ehitamiseks; anda projekteerimistingimusi; anda ehitusluba; rajada uut veekogu, mille pindala on suurem kui viis ruutmeetrit, kui selleks ei ole vaja anda vee erikasutusluba, ehitusluba või nõusolekut väikeehitise ehitamiseks; uuendada maaparandussüsteemi „Maaparandusseaduse” § 50 mõistes;

1.5. Riiklik seire ning läbiviidud inventuurid

1.5.1. Riiklik seire

Kaitsealal ei teostata riikliku seiret.

1.5.2. Läbiviidud inventuurid ja uuringud

Kaitse-eeskirja ekspertarvamuse koostamise raames viidi kaitsealal läbi uuring, mille eesmärgiks oli tuvastada taimekoosluste liigiline koosseis ning nendes kasvavate liikide ohtrussuhted. Uuringu teostas Jaanus Paal.

2012. aastal valmis Viimsi Vallavalitsuse tellimisel Töö „Viimsi poolsaare loodusrajad“. Kava koostas Piret Kiristaja ning lisaks kuulusid Töögrupp Val Rajasaar ja Uudo Timm. Kava raames viidi muuhulgas läbi talvised ulukiloendused (2011 ja 2012) ja kevadised linnuloendused (2012) (ptk 2.1.).

2. Väärtused ja kaitse eesmärgid

Kaitseala eesmärk on kaitsta rannamadalikul terviklikult säilinud väärtuslikku loodusmaastikku (eelkõige metsakooslusi) säilitamiseks bioloogilist mitmekesisust ja ökosüsteeme. Lisaks on ala eesmärgiks Eestis haruldase sõnajala *Dryopteris expansa* domineerimisega jänesekapsa-sõnajalametsade, salu-lodu-sanglepikute ja salu-lodu-segametsade ja põlismetsa tunnustega puistute ning laialehiste lehtpuude kaitse.

Kaitse-eesmärkides on välja toodud, et kaitsealale jääb riikliku kaitse all olev Rohuneeme rahn, kuid tegelikkuses jääb see Rohuneeme maastikukaitsealale. Selles osas tuleb teha kaitse-eeskirjas parandus.

Kaitseala ei kuulu Natura 2000 võrgustikku ning seetõttu koosluste täpsem määratlus loodusdirektiivi kontekstis puudub.

Kaitseala kontseptsioon

Väärtusliku elukeskkonna kvaliteedi tagamine läbi looduskeskkonna kvaliteedi säilitamise, vabaaja veetmise toetamine, tervisespordi võimaldamine, teadusuuringute läbiviimine, loodushariduse edendamine.

2.1. Elustik

Krillimäe MKA üheks eesmärgiks on bioloogilise mitmekesisuse kaitse.

Linnud

2012. aasta kevadel viidi Töö „Viimsi poolsaare loodusrajad“ koostamise raames läbi kevadine linnuloendus, mille käigus registreeriti kaitsealal võimaliku loodusraja vahetus läheduses järgmised linnuliigid: sookurg (*Grus grus*), mustrahñ (*Dryocopus martius*), suur-kirjurähñ (*Dendrocopos major*), kaelustuvi (*Columba palumbus*), kägu (*Cuculus canorus*), hallvares (*Corvus cornix*), pasknäär (*Garrulus glandarius*), rasvatihane (*Parus major*), põialpoiss (*Regulus regulus*), metskiur (*Anthus trivialis*), nõmmelõoke (*Lullula arborea*), punarind (*Erithacus rubecula*), võsaraat (*Prunella modularis*), käblik (*Troglodytes troglodytes*), mets-lehelind (*Phylloscopus sibilatrix*), väike-lehelind (*Phylloscopus collybita*), salu-lehelind (*Phylloscopus trochilus*), väike-kärbsenäpp (*Ficedula parva*), mustpea-põõsalind (*Sylvia atricapilla*), väike-põõsalind (*Sylvia curruca*), mustrastas (*Turdus merula*), laulurastas (*Turdus philomelos*), hallrastas (*Turdus pilaris*), leevike (*Pyrrhula pyrrhula*), metsvint (*Fringilla coelebs*), karmiinleevike (*Carpodacus erythrinus*), siisike (*Carduelis spinus*) ja kuuse-käbilind (*Loxia curvirostra*).

Tuginedes loodusvaatluste andmebaasile (LVA), kuhu saavad oma vaatlusi sisestada kõik loodusehuvilised, siis on kaitsealal nähtud/kuuldud veel ronka (*Corvus corax*), aed-põõsalindu (*Sylvia borin*), hall-kärbsenäppi (*Muscicapa striata*), must-kärbsenäppi (*Ficedula hypoleuca*), sinitihast (*Cyanistes caeruleus*), raudkulli (*Accipiter nisus*) ja hoburästast (*Turdus viscivorus*).

Eelnimetatud liikidest kuuluvad looduskaitse III kaitsekategooriasse sookurg (*Grus grus*), mustrahñ (*Dryocopus martius*), väike-kärbsenäpp (*Ficedula parva*), nõmmelõoke (*Lullula arborea*), raudkull (*Accipiter nisus*) ja hoburastas (*Turdus viscivorus*). Kuigi tegemist on kaitsealuste linnuliikidega, ei ole leiukohti keskkonnaregistrisse kantud. Sookure puhul on see mõisteta, sest kaitsealal ei ole talle tõenäoliselt sobilikke elupaiku ning kuuldud häälsus tuli tõenäoliselt kaugemalt.

Küll aga on keskkonnaregistrisse kantud II kaitsekategooria linnuliigi kanakulli (*Accipiter gentilis*) pesad ja elupaigad ning III kaitsekategooria linnuliikide hiireviu (*Buteo buteo*) ja lõopistriku (*Falco subbuteo*) pesad ja elupaigad (joonis 4).

VARJATUD. Vastavalt looduskaitseaduse § 53 (1) on I ja II kaitsekategooria liigi isendi täpse elupaiga asukoha avalikustamine massiteabevahendites keelatud.

Joonis 4. Keskkonnaregistrisse kantud kaitsealuste linnuliikide elupaigad (seisuga oktoober 2020) (Maaamet)

Kanakull (*Accipiter gentilis*) Linnudirektiivi I lisa liik, II kaitsekategooria

Kanakull on Eestis hajusalt levinud haudelind, kelle arvukuses on viimase paarikümne aasta jooksul toimunud kahekordne langus. Seetõttu kuulub kanakull II kaitsekategooriasse. Hinnanguliselt elab Eestis praegu 400–600 paari kanakulle (kanakulli pesitsusedukuse seire 2019. a aruanne). Liigi soodsa seisundi tagamiseks ja kaitse tulemuslikumaks korraldamiseks on Keskkonnaameti tellimisel koostatud liigi kaitse tegevuskava aastateks 2015-2019.

Kanakull eelistab pesitseda vanas okasmetsas ning peab saagijahti nii metsaaladel kui kultuurmaastikus. **Suurimateks liiki ohustavateks teguriteks Eestis on pesapaikade hävimine ning toidubaasi vähenemine.** Pesitsusaegne häirimine on asurkonnale väiksema mõjuga ning seda võib lugeda keskmise tähtsusega ohuteguriks. Keskkonnamürkide mõju on tänaseks kahanenud väikese tähtsusega mõjuriks, väike roll on tänapäeval ka tahtlikul tapmisel. Liikluses ning kokkupõrgetes ehitiste ja elektriliinidega hukkumise tähtsus vajab veel selgitamist (Kanakulli (*Accipiter gentilis*) kaitse tegevuskava).

Kanakulli kaitse lähiaja eesmärk (aastaks 2019) on asurkonna arvukuse tõus. Pikaajaline (15 aasta eesmärk aastaks 2029) kaitse-eesmärk on populatsiooni soodsa seisundi saavutamine suuruses 700–1000 paari (järsu languse eelne arvukus). Nende eesmärkide saavutamiseks on välja pakutud mitmeid üldisi meetmeid (nt raierahu pikendamine, kaitse katusliikide kaudu) ning perioodiks 2014-2019 oli ette nähtud konkreetsed tegevused kogumaksumusega 75 000 eurot. Peamised tegevused olid keskkonnaregistris olevate kanakulli andmete korrastamine, uute pesitsusterritooriumite kaardistamine, riiklik seire, uuringud, teavitus, rahvusvaheline koostöö ja kava tulemuslikkuse hindamine (Kanakulli (*Accipiter gentilis*) kaitse tegevuskava).

2001. aastal on hinnatud, et elujõulise kanakullipopulatsiooni säilimiseks peaks meil kaitstavatel aladel pesitsema vähemalt 100 paari. Kaitstavate alade puhul saab aga arvestada üksnes neid alasid, mille kaitsereežiim tagab kanakullile piisava kaitse: 1) kaitsealade reservaadid ja sihtkaitsevööndid, 2) spetsiaalselt kanakulli pesapaikade kaitseks moodustatud püsielupaigad, mis kujutavad endast pesapaika ümbritsevat väikest kaitstavat ala, kus majandustegevust reeglina ei toimu (Kanakulli püsielupaikade kaitse alla võtmine ja kaitse-eeskiri) ning 3) teiste liikide kaitseks moodustatud püsielupaigad, kui nende kaitsekord vastab kanakulli kaitse kriteeriumidele. **Eestis on piisavalt kaitstud u 35% teadaolevatest pesapaikadest ehk u 60 paari teadaolevad pesad** (Kanakulli (*Accipiter gentilis*) kaitse tegevuskava). Et kohaliku tähtsusega kaitsealadel on võimalik kehtestada üksnes piiranguvööndi režiim, siis teeb see liikide kaitse keerulisemaks, kuna piiranguvööndis on majandustegevus lubatud. Ka ei ole võimalik kehtestada nõ topeltkaitset, kus samal ajal kehtiks püsielupaiga ja kaitseala kaitsekord.

Kanakulli arvukust ja selle muutusi jälgitakse riikliku keskkonnaseire allprogrammi seiretöö „Röövlinnud“ raames ning selle põhjal antakse asurkonna arvukushinnang. 2019. aastal kontrolliti riikliku seire raames 281 kanakullipesa 166 elupaigas, mis moodustab teadaolevatest elupaikadest poole ja Eesti asurkonnast kolmandiku (kanakulli pesitsusedukuse seire 2019. a aruanne).

Pesitsevate paaride osa kõikidest paaridest ehk pesitsussagedus oli 2019. aastal 59%; edukate paaride osa kõikidest paaridest ehk üldedukus 47% ja edukate paaride osa pesitsevatest paaridest ehk pesitsusedukus 79%. Pesapoegade pesakonna keskmine suurus oli 2,51 ja produktiivsus (lennuvõimeliste poegade arv asustatud pesa kohta) 1,98. Välitööde käigus hinnati pesitsuselupaiga seisundit 134 paigas. Ligi kolm neljandikku kontrollitud kanakulli pesitsuselupaikadest olid heas seisundis, kümnendik rahuldavas või halvas seisundis või hävinud (kanakulli pesitsusedukuse seire 2019. a aruanne).

Krillimäe maastikukaitsealale jääb teadaolevalt üks pesa (kantud keskkonnaregistrisse 2012. aastal ehk pärast kaitseala moodustamist ja kaitsekorra kinnitamist). Keskkonnaregistrisse on kantud kaks pesapaika, millest üks on 2017. a andmetel varisenud. Varisenud pesa asus säilinud pesa vahetus läheduses. Elupaiga suuruseks pesade ümbruses on märgitud 17,3 ha suurune ala (joonis 5).

JOONIS VARJATUD. Vastavalt LKS § 53 lg 1 p 1 kohaselt on I ja II kaitsekategooria liigi isendi täpse elupaiga asukoha avalikustamine massiteabevahendites keelatud.
Joonis 5. Kanakulli elupaik Krillimäe MKA-l (Maa-amet)

Säilinud pesa on keskkonnaregistrisse kantud 2012. aastal. Siis oli pesa asustatud (rohelised oksad ja udusuled), ümbruses tuvi, varese jt lindude jäänused. Kohaliku elaniku (Ergo Nurk) sõnul on kanakull seal juba 20 aastat elanud (tänapäevaks ligi 30). Pesa vaatlusi on tehtud ka 2017. ja 2019. aastal. 2019. aastal oli pesa asustatud ning hinnatud, et pesas oli vähemalt 2 lennuvõimelist poega.

Kaitsekorralduskava koostamise raames kontrolliti säilinud pesa ka 2020. a juunis. Pesitsust ega muud aktiivsust pesa läheduses ei tuvastatud. Väljaheiteid, konte, murtud oksa jmt pesapuu all ei leitud, samuti ei olnud näha läheduses vanalinde ega kuulda häälsust (foto 1).

Arvestades asjaolusid, et kaitseala moodustamisel ja kaitsekorra kinnitamisel ei olnud teada, et kaitsealal pesitseb II kaitsekategooria liik kanakull, kelle arvukuses on paarikümne aasta jooksul toimunud kahekordne langus ning, et praegusel hetkel ei ole leiukohtade kaitse piisaval määral tagatud (35%) ning, kelle kaitseks on kinnitatud liigi tegevuskava ja töötatud välja meetmed tema seisundi parandamiseks ja seatud eesmärk populatsiooni suuruse saavutamine vähemalt 700–1000 paarini, siis tuleb rakendada rangemaid piiranguid ka Krillimäe MKA-l. **Kuna Krillimäe MKA on moodustatud riigimaale, siis peavad erinevad riigi asutused (KOV, RMK, Keskkonnaamet) tegema koostööd ning leidma võimalused riiklike eesmärkide saavutamiseks. Üheks selliseks eesmärgiks on kanakulli elupaikade kaitse, seisundi parandamine ja arvukuse tõus pikemas perspektiivis.**

Kui kavas antud soovitusi ei ole võimalik rakendada, siis tuleb muuta kaitse-eeskirja selliselt, et oleks tekitatud eraldi piiranguvöönd, mille eesmärgiks on kanakulli kaitse ja kus on rangemad piirangud metsade majandamiseks. Piirangud peavad olema kooskõlas keskkonnaministri määrusega nr 73 „Kanakulli püsielupaikade kaitse alla võtmine ja kaitse-eeskiri“ ning liigi tegevuskavaga.



Foto 1. Kanakulli pesa (04.06.2020)

Kanakulli elupaiga ja pesapuude säilimiseks tuleb arvestada liigikaitse tegevuskavas antud soovitusi. Vastavalt tegevuskavale on peamisteks ohuteguriteks Eestis:

- pesapaikade hävimine (suure tähtsusega);
- toitumisalade kvaliteedi langus (suure tähtsusega);
- pesitsusaegne häirimine (keskmise tähtsusega);
- tahtlik tapmine või isendi loodusest eemaldamine (väike);
- keskkonnamürkide mõju (väike);
- kokkupõrked ehitiste, elektriliinide ja sõidukitega (teadmata).

Suurima mõjuga on pesapaikade hävimine ja toitumisalade kvaliteedi langus, mis ekspertide hinnangul võib viia 20 aasta jooksul populatsiooni kahanemisele enam kui 20% ulatuses. Seetõttu tuleb enam tähelepanu pöörata just nendele ohuteguritele ja teha pingutusi ka kohalikul tasandil, et aidata kaasa liigitegevuskavas seatud eesmärkide saavutamisele.

Kanakull pesitseb eelkõige vanades raieküpsedes metsades ning seetõttu on majanduslik surve tema pesapaikadele suur. Sobivad pesapaigad hävinevad nii puistute täielikul kadumisel uuendusraie käigus, nende kõlbmatuks muutmisel liiga intensiivse hooldusraiega või pesitsemiseks sobiva puistu pindala kahanemisel pesa lähedal toimuvate raietega. Raided (aga mitte ainult!) mõjutavad ka teiste liikide seisundit, kes moodustavad kanakulli toidubaasi.

Suur osa Krillimäe kanakulli elupaika jäävatest metsadest moodustavad kuuse enamusega okaspuumetsad. Neljal eraldisel on peapuuliigiks kask (joonis 6). Küpseid metsi jääb kanakulli elupaika 7,6 ha, keskealisi metsi 5,7 ha ning ülejäänud on noorendikud. RMK on oma raieplaanides märkinud küpseteks metsadeks täiendavalt 3,1 ha metsi, mis saavutavad raieküpsuse käesoleval kaitsekorraldusperioodil (joonis 7).

JOONIS VARJATUD. Vastavalt LKS § 53 lg 1 p 1 kohaselt on I ja II kaitsekategooria liigi isendi täpse elupaiga asukoha avalikustamine massiteabevahendites keelatud.

Joonis 6. Kanakulli elupaiga metsade peapuuliigid ja vanused (Maa-amet)

JOONIS VARJATUD. Vastavalt LKS § 53 lg 1 p 1 kohaselt on I ja II kaitsekategooria liigi isendi täpse elupaiga asukoha avalikustamine massiteabevahendites keelatud.

Joonis 7. Kõpsed metsad kanakulli elupaigas (Maa-amet)

Nii nagu liigi tegevuskavas on välja toodud, siis elupaikade hävimine on üks suuremaid negatiivseid mõjutegureid, mis mõjutab kanakulli arvukust Eestis. Selleks, et tagada Krillimäe MKA kanakulli elupaiga säilimine ja selle soodne seisund, tuleb seal piirata uuendusraiate ja liiga intensiivsete hooldusraiate tegemist. Soovituslik on rakendada keskkonnaministri määruse nr 73 „Kanakulli püsielupaikade kaitse alla võtmine ja kaitse-eeskiri (RTL 2006, 89, 1656)“ kaitsekorda. Eelistatult tuleks rakendada sihtkaitsevööndi kaitsekorda, et tagada võimalikult efektiivne kaitse. Samas on tegemist kohaliku tasandi kaitsealaga, kus saab kehtestada üksnes piiranguvööndi režiimi, siis minimaalselt tuleks kanakulli elupaigas kehtestada järgmised nõuded:

- lageraie korral ei tohi langi suurus ületada 0,5 ha ning laius 30 meetrit;
- turberaie korral ei tohi langi suurus ületada 1 ha;
- hooldusraiejärgselt peab metsa täius olema vähemalt 0,6;
- üle 60 aasta vanuse metsa osakaal ei tohi jääda väiksemaks kui 50%.

Kava koostamise hetkel on üle 60. aastase metsa osakaal kanakulli elupaigas 78,6%. Juhul kui RMK peaks realiseerima oma raieplaani, siis 2025. a lõpuks oleks 60. aastaste metsade osakaal 48,5%. Kui rakendada lageraie piirangut (0,5 ha), siis oleks kaitsekorraldusperioodi lõpuks üle 60. aastaste metsade osakaal 67%, millega oleks täidetud elupaiga miinimum tingimused. Raielankide pindala vähendamine aitab ajatada raieid pikema perioodi peale, mis tagab vanema metsa osakaalu säilimise.

Soovitus puudutab järgmisi kvartaleid ja eraldisi kanakulli elupaiga piires: [REDACTED]. Ala suurus on kokku 17,3 ha ning käesoleval kaitsekorraldusperioodil puudutab see 7,6 hektarit küpseid metsi.

See mõjutab otseselt RMK tegevust antud piirkonnas. Esitatud „Viimsi valla riigimetsade majandamise kava aastateks 2020-2030“ kohaselt plaanib RMK raieid järgmistel kanakulli elupaika jäävates eraldistes: [REDACTED] Kokku 5,2 hektarit.

Rangemate piirangute kehtestamine on põhjendatud eelkõige kaitsealadel, mis on loodud koosluste säilitamiseks ja bioloogilise mitmekesisuse tagamiseks. Arvestada tuleb ka liigi tegevuskavades antud soovitusi ja kanakulli kaitse praegusel tasemel ei ole tagatud. Lageraiete piiramine kanakulli elupaigas aitab saavutada nii kaitseala kui kanakulli tegevuskavas kinnitatud eesmärkide saavutamist.

Lisaks uuendusraiate piiramisele tuleb tagada kanakulli elupaigas ka pesitsusaegne raierahu. On kokku lepitud, et riigimetsas kestab raierahu 15. aprillist kuni 15. juunini.

Pikaajaline eesmärk (30 aasta pärast): kanakulli elupaik on soodsas seisundis, alal pesitseb vähemalt kaks paari ja elupaiga pindala on suurenenud poole võrra (35 ha).

Lühiajaline eesmärk (kaitsekorraldusperioodi lõpuks): kanakulli elupaik on säilinud samal pindalal (17,3 ha) ning üle 60 aasta vanuse metsa osakaal ei ole väiksem kui 50%. Alal pesitseb vähemalt 1 paar.

Mõjutegurid ja meetmed:

Positiivsed:

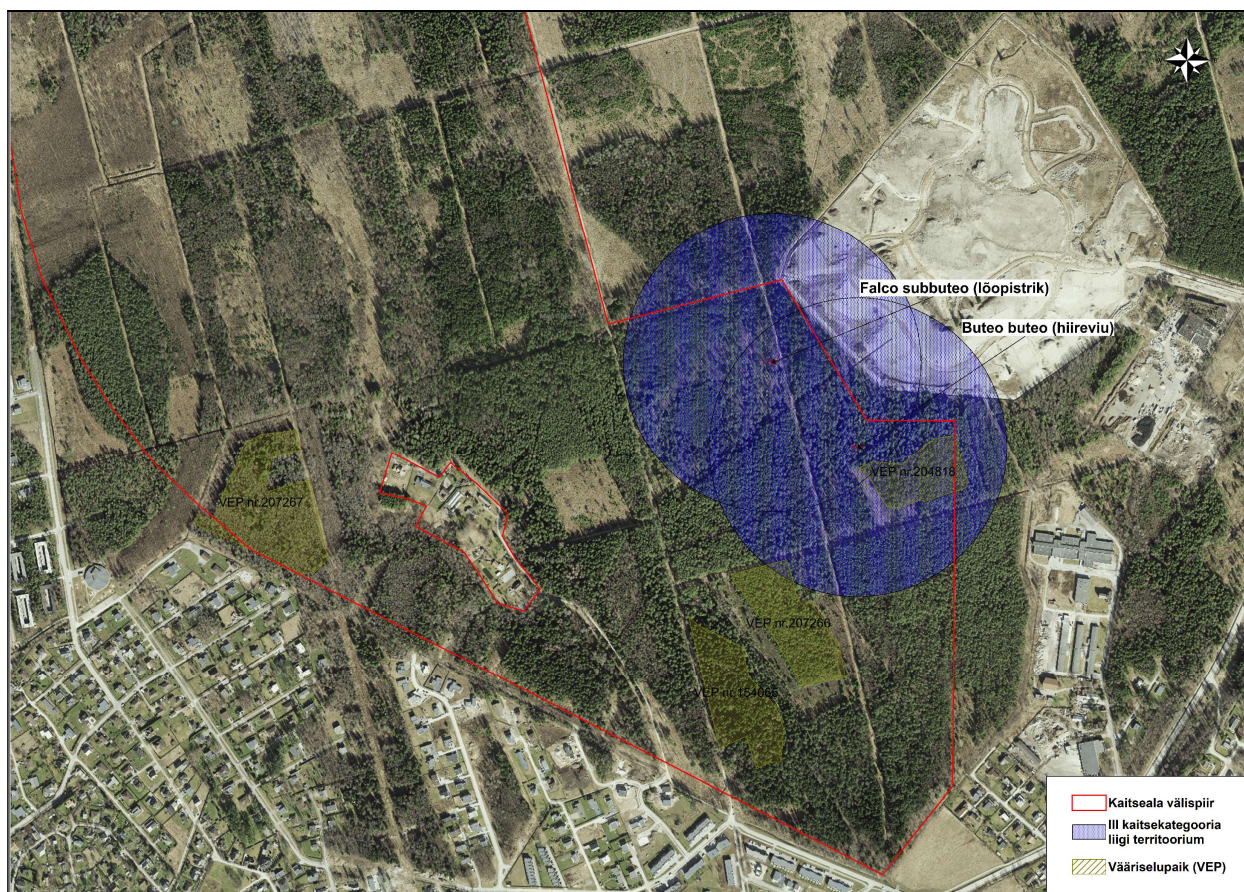
- Riigimetsas on kehtestatud raierahu.
- Kanakulli elupaik asub riigimaal, kus täiendavad piirangud metsade majandamiseks peaksid olema teostatavad arvestades riigi looduskaitseelisi eesmärke.

Negatiivsed mõjutegurid:

- Kaitse-eeskirjaga on lubatud lageraie kuusikutes langi pindalaga kuni 2 ha.
 - Rakendada keskkonnaministri määruse nr 73 „Kanakulli püsielupaikade kaitse alla võtmine ja kaitse-eeskiri (RTL 2006, 89, 1656)“ piiranguvööndi kaitsekorda:
 - lageraie korral ei tohi langi suurus ületada 0,5 ha ning laius 30 meetrit;
 - turberaie korral ei tohi langi suurus ületada 1 ha;
 - hooldusraiejärgselt peab metsa täius olema vähemalt 0,6;
 - üle 60 aasta vanuse metsa osakaal ei tohi jääda väiksemaks kui 50%
 - Kaitse-eeskirja muutmine selliselt, et piirangud oleks välja toodud kaitse-eeskirjas.
- Häirimine.
 - Riigimetsas on kehtestatud raierahu, mis kestab 15. aprillist kuni 15. juunini.
- Maaparandussüsteemid.
 - lubada maaparandussüsteemide hooldamist 1. septembrist kuni 28. veebruarini.

Hiireviu (*Buteo buteo*), III kaitsekategooria

Kaitsealal on registreeritud üks hiireviu pesapaik (21.07.2012). Sellest ajast on ka viimane kinnitatud pesitsuse vaatlus. Hiireviu pesapaik ja tema 28 ha suurune territoorium asub kaitseala kagunurgas, osaliselt kattub lõopistriku territooriumiga ja osa sellest territooriumist jääb kaitsealast välja. Pesapuust 300 m raadiuses olev ala on märgitud hiireviu territooriumiks (joonis 8).



Joonis 8. III kaitsekategooria linnuliikide elupaigad (Maa-amet)

Pesa on rajatud 157 aastasesse männikusse, kus I rindes kasvab vähesel määral ka kuuske ja kaske. Kava välitööde raames kontrolliti 2020. a juunis pesapaika, kuid pesitsemist ega muud aktiivsust pesapuul ega selle vahetus läheduses ei täheldatud (foto 2).

Hiireviu on üks arvukamaid röövlindude Eestis – pesitsusaegne arvukus 6000-7000 paari (<https://www.eoy.ee/viu/viud/hiireviu>). Hiireviu eelistab niiskeid kuusemetsi, saaki peab aga avamaastikul. Pesa on tihti rajatud metsaserva, kust on hea ülevaade maastikust. Kuulub III kaitsekategooriasse.

Tuginedes Keskkonnaagentuuri 2019. a aruandele „Ülevaade metsadega seotud linnustiku seisundist“, siis on hiireviu arvukus alates 1983. aastast olnud stabiilne ja kergelt positiivses trendis. Tema arvukus sõltub peamiselt saakloomade arvukusest – närilistest. Lisaks närilistele kuuluvad tema menüüsse ka teised linnud: pardid, kanalised, väiksemad värvulised.



Foto 2. Hiireviu pesa männi otsas (04.06.2020)

Vastavalt looduskaitseadusele tuleb tagada vähemalt 10% III kaitsekategooria liikide teadaolevate ja keskkonnaregistris registreeritud elupaikade või kasvukohtade kaitse kaitsealade või hoiualade moodustamisega või püsielupaikade kindlaksmääramisega lähtuvalt alade esinduslikkusest. Keskkonnaregistris on registreeritud 513 hiireviu pesapaika, mis on 162 kirjet rohkem kui viis aastat tagasi (seisuga 06.10.2020). Teadaolevate pesade arv on suurenenud viie aastaga 46%, mis on märkimisväärne kasv. Kaardianalüüs näitab, et seisuga 06.10.2020 jääb kaitsealadele tervenisti või suurel määral 246 leiukohta, mis on 48% kõikidest teadaolevatest leiukohtadest.

Harjumaal on registreeritud kokku 46 hiireviu pesapaika/elupaika, millest 32 (69,6%) on kas tervenisti või suurel määral kaitsealadel. Krillimäe kaitsealale jääv leiukoht on aga ainus hiireviu leiukoht, mis jääb Viimsi valda.

Kuna hiireviu seisund Eestis on stabiilne, arvukus kasvavas trendis ning 48% kõikidest teadaolevatest leiukohtadest jääb kaitsealadele, siis täiendavaid piiranguid metsade majandamiseks kavaga ei soovitata.

RMK raieplaani kohaselt teostatakse hiireviu elupaigas ja pesapuu läheduses aegjärkset raie 2024. aastal. Aegjärkse raie korral raiutakse uuendamisele kuuluvas metsas puid hajali üle raielangi kahe või enama raiejärguna. **Oluline on, et raie käigus säilitatakse pesapuu.**

Lõopistrik (*Falco subbuteo*), III kaitsekategooria

Kaitsealal on registreeritud üks lõopistriku pesapaik (21.07.2012). Sellest ajast on ka viimane kinnitatud pesitsuse vaatlus. Lõopistriku pesapaik ja tema 28 ha suurune territoorium asub kaitseala kagunurgas, osaliselt kattub hiireviu territooriumiga ja osa sellest territooriumist jääb kaitsealast välja. Pesapuust 300 m raadiuses olev ala on märgitud lõopistriku territooriumiks ning kaitsealale jääb tema märgitud territooriumist 17,4 ha (joonis 10).

Lõopistrik on Eestis üldlevinud väiksearvuline haudelind, kes pesitseb peamiselt männikutes. Eesti kõige tavalisem pistrik (500-800 paari). Kevadel saabub aprillis, sügisel lahkub septembris-oktoobris. Võib suvel sageli kohata avamaastikul õhust kiile jt putukaid püüdmis (<https://www.linnuvaatleja.ee/linnuliigid/loopistrik>). Kuulub III kaitsekategooriasse.

Nii nagu ka hiireviu puhul, tuleb vastavalt looduskaitseadusele tagada vähemalt 10% lõopistriku teadaolevate ja keskkonnaregistris registreeritud elupaikade kaitse kaitsealade või hoiualade moodustamisega või püsielupaikade kindlaksmääramisega lähtuvalt alade esinduslikkusest. Keskkonnaregistri andmetel on Eestis registreeritud 43 lõopistriku pesapaika/elupaika, millest kaitsealadele jääb tervenisti või suurel määral 38 pesapaika/elupaika. See on 88,4% kõikidest teadaolevatest leiukohtadest (seisuga 06.10.2020).

Harjumaal on registreeritud kokku 10 lõopistriku pesapaika/elupaika, millest 8 (80%) on kas tervenisti või suurel määral kaitsealadel. Viimsi vallas on registreeritud kaks leiukohta. Lisaks Krillimäe leiukohale on registreeritud üks pesapaik/elupaik ka Prangli maastikukaitsealal.

Kuna lõopistriku seisund Eestis on stabiilne ning 88,4% kõikidest teadaolevatest leiukohtadest jääb kaitsealadele, siis täiendavaid piiranguid metsade majandamiseks kavaga ei soovitata.

RMK raieplaani kohaselt teostatakse lõopistriku elupaigas ja pesapuu läheduses raie 2024. aastal. Eraldisel, kus kasvab lõopistriku pesapuu, raie planeeritud ei ole.

Taimed, samblad, samblikud

Keskkonnaregistris puuduvad kirjed kaitsealuste liikide kohta.

Krillimäe MKA taimekoosluste liigilise koosseisu ning nendes kasvavate liikide ohrussuhted on määranud Jaanus Paal kaitseala moodustamise ekspertiisi raames. Looduses raskesti määratavatest sammaltaimedest võeti kaasa proovid ja need määrati hiljem laboratoorselt TÜ botaanika ja ökoloogia instituudi teaduri K. Vellaku poolt. Koosluste kirjeldus antakse käesoleva kava peatükis 2.2.

Ekspertiisi käigus kaardistatud taimed on tavalised metsataimed, millest ükski ei kuulu looduskaitse alla. Seetõttu neid käesolevas peatükis välja ei tooda. Liikide nimekirja leiab kaitsekorralduskava lisast 3.

Kaitsealal on kaardistatud neli vääriselupaika (VEP), mille kirjeldustest võib välja tuua järgmised indikaatorliigid: kannukatik (*Nowellia curvifolia*), roomav soonik (*Lepidozia reptans*), eenduv kuusetaelik (*Phellinus abietis*) ja kuuse-nublusamblik (*Lecanactis abietina*).

Lisaks ekspertiisi raames kaardistatud taimeliikidele võib välja tuua, et kaitsealal kasvab ohtrasti sookailu (*Ledum palustre*) (foto 3).



Foto 3. Sookail (*Ledum palustre*), 04.06.2020

Suurulukid

Suurulukitest elab kaitsealal kindlasti metskits (*Capreolus capreolus*) ning samuti võib metsas täheldada põdra (*Alces alces*) tegutsemise jälgi. Metssigade tegutsemise jälgi kava koostamise raames ei täheldatud, kuid nende puudumist ei saa välistada. Looduvaatluste andmebaasis on üks vaatlus ilvese (*Lynx lynx*) kohta.

Liikide kokkuvõte

Kokkuvõtvalt võib öelda, et piirkond on liigirikas ning kindlad teadmised on 3 kaitsealuse linnuliigi kohta, kes alal pesitsevad. Kohata võib ka teisi kaitsealuseid linnuliike. Muid kaitsealuseid liike registreeritud ei ole.

Ala eesmärgiks ei ole seatud ühegi konkreetse liigi elupaiga või kasvukoha kaitset, mistõttu käesoleva kavaga konkreetseid ega mõõdetavaid eesmärke seata, v.a kanakulli kohta, kelle kaitseks on koostatud liigi tegevuskava ning kelle arvukus Eestis on langustrendis. **Ülejäänud liikide elupaikade kaitse tagatakse koosluste ja mitmekesisete elupaikade säilitamisega.**

2.2. Kooslused

Valdav osa kaitsealast moodustavad metsad. Kuna metsakoosluste kaitse on ala peamiseks eesmärgiks, siis sellest tulenevalt on seatud metsaseadusega võrreldes täiendavad piirangud metsade majandamiseks. Kogu ala jääb rohevõrgustiku tuumalale nr 2 ning selle tugialale. Rohevõrgustiku aladel juhindub maakasutus järgmistest eesmärkidest:

- ökosüsteemide/elupaikade kaitse;
- loodusliku mitmekesisuse kaitse;
- liikide ja koosluste säilimine;
- pinnase ja põhjavee kaitse;
- mikrokliima kaitse;
- inimõju kompenseerimine.

Rohevõrgustiku koridoride alal tuleb tagada sidusalt kulgeva kõrghaljastuse olemasolu 70% ulatuses, milleks tuleb vajadusel rakendada kompenseerivaid meetmeid (puude istutamine võrade liitumisega, põõsarinde rajamine jms), et tekiks rohevõrgustiku sidusus. Kõik rohevõrgustiku koridorides asuvad olemasolevad haljastud tuleb säilitada. Vastavalt kinnitatud teemaplaneeringule „Miljööväärtuslikud alad ja rohevõrgustik“, toimub metsade majandamine rohekoridoris vastavalt metsaseadusele ja kohalike kaitsealade kaitse-eeskirjadele.

Kuna Krillimäe MKA puhul on tegemist kohaliku omavalitsuse kaitse all oleva alaga, siis tulenevalt looduskaitseadusest ei ole seal võimalik sihtkaitsevööndi režiimi ja täielikku metsamajandamise keeldu kehtestada. Kogu ala on määratud piiranguvööndisse ning vastavalt looduskaitseadusele saab seal reguleerida üksnes uuendusraiate teostamist. Uuendusraie hulka kuuluvad lage- ja turberaie (aegjärkne, häil- ja veerraie).

Piiranguvöönd on oma olemuselt leebema režiimiga, kus majandustegevus ja loodusvarade kasutamine on üldiselt lubatud. Seega ei ole võimalik kaitse-eeskirjaga keelata täielikult metsa majandamist. Raieliigid nagu hooldusraie, valikraie, trassiraie ja raadamine on lubatud metsaseaduses sätestatud tingimustel. Võttes arvesse kaitseala eesmärgi ja ala kaitseväärtusi, siis ei ole täielikku metsamajandamise keeldu vajalik rakendada. Noorendikes on vajalik hooldusraie, millega parandatakse puistu kasvutingimusi, reguleeritakse metsa liigilist koosseisu ning suurendatakse vastupidavust tormi- ja lumekahjustustele.

Valikraiet tehakse püsimetsades üksikute puude välja raiumise teel.

Lubatud raieliikidest on suurima mõjuga raadamine, et võimaldada maa kasutamist muul otstarbel kui metsa majandamiseks. Et ala peamiseks eesmärgiks on metsade säilitamine, siis saab kaitseala valitseja vajadusel raadamise keelata. Kuna kogu ala kuulub riigile, mida haldab RMK, kelle eesmärgiks on metsade majandamine, hooldamine ja uuendamine, siis ei ole maahaldaja huvi maa sihtotstarbe muutmiseks. Samas võib avalik huvi kaaluda üle maaomaniku huvid ning kokkuleppel on siiski võimalik maasihtotstarbe muutmine. 2018. a on algatatud detailplaneeringu menetlus, mille eesmärgiks on muuta väike osa kaitseala metsamaast tee ja tänavamaaks, mille eesmärgiks on ühendada Lubja tee ja Vardi tee. Sellega tehakse ka muudatusettepaneku Viimsi valla mandriosa üldplaneeringusse (vt ptk 1.4, lk 9).

Lisaks hooldusraiele (sh sanitaarraie), valikraiele ja raadamisele on vastavalt kaitse-eeskirjale lubatud kaitseala valitseja nõusolekul turberaie säilitades koosluse liigilist ja vanuselist mitmekesisust, lageraie kuusikutes langi pindalaga kuni 2 ha ning sanitaarraie tuulemurru ja – heite koristamiseks. Kuna sanitaarraie ei kuulu uuendusraie hulka, siis seda ei ole võimalik vastavalt looduskaitseadusele piiranguvööndis reguleerida. Seda võib maaomanik teha vastavalt metsaseadusele.

Ajalooliste fotode analüüsimisel selgub, et Krillimäe metsad on järjepidevad ning suurem osa Viimsi poolsaarest oli metsaga kaetud ka 19. sajandi lõpul. Ranniku ääres asusid külad, millest nüüdseks on välja arendatud tiheasustusalad. Metsade pindala on vähenenud ning nende seisund on inimtegevusest rohkem mõjutatud. 1936. aasta kaartidel on näha, et selleks ajaks oli rajatud Krillimäe MKA-le ka kuivendusvõrk ja kvartalisihid (vt joonis 9).



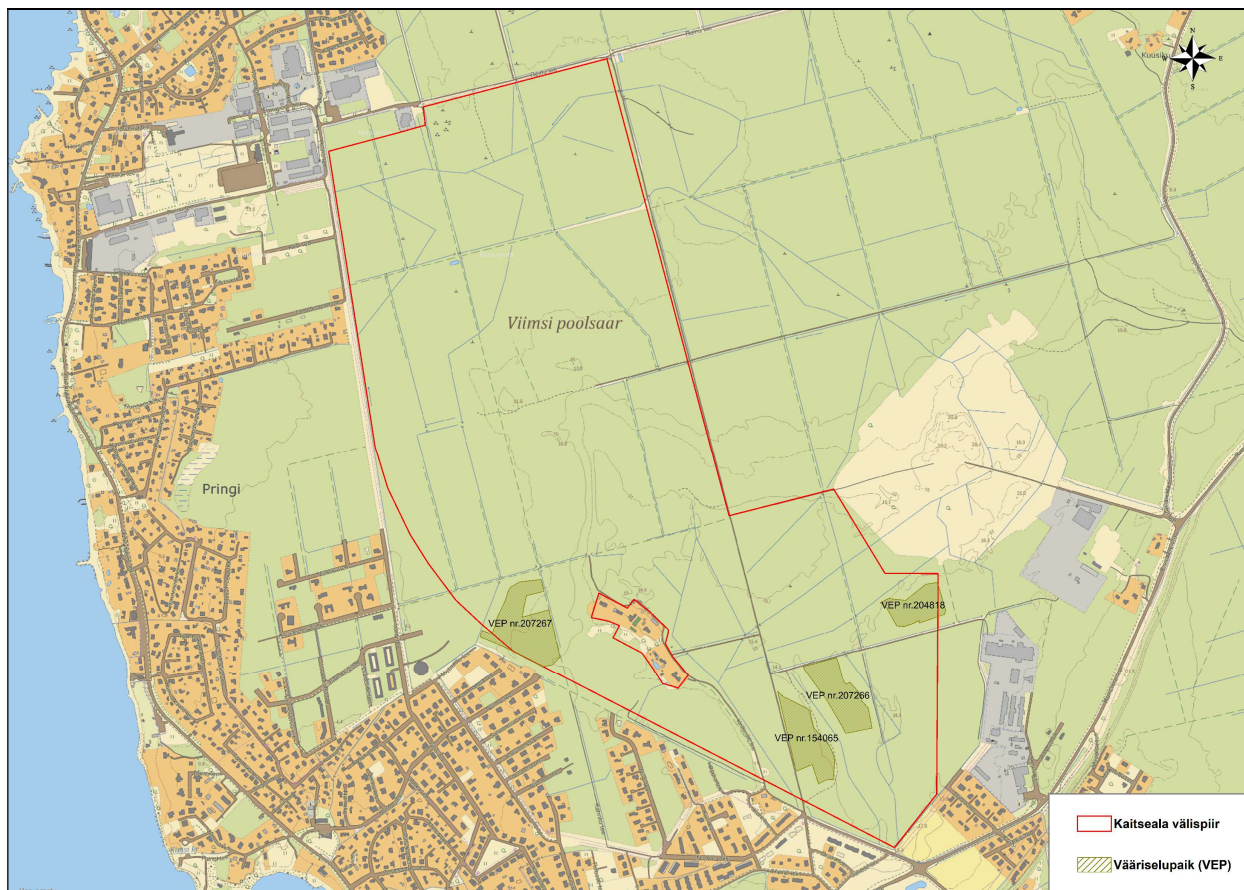
Joonis 9. Viimsi poolsaar 1936. aastal (aluskaart: Maa-amet)

Kuna Krillimäe MKA on ümbritsetud inimasustustest ning Viimsi poolsaarele on nõukogude ajal rajatud mitmeid sõjalise otstarbega hooneid, siis on alal olnud erinevatel perioodidel erinev eesmärk ning metsad ei ole inimõjust puutumatud. Nõukogude ajal oli vajalik tagada ligipääs hoonete juurde, metsade kuivendamise ja majandamise eesmärgil on rajatud kuivendussüsteemid ning kvartalisihid.

Samas leidub ka eraldisi, mis on puutumatud ja kus puistu vanus on 130-150 aastat ning kahel eraldisel koguni 196 aastat. Mõned neist kattuvad vääriselupaikade (VEP) piiridega. Vääriselupaik on vähima inimõjuga metsala, kus praegusajal suure tõenäosusega ja mittejuhuslikult leidub ohustatud, ohualteid, haruldasi või tähelepanu vajavaid liike, mis on kasvukohtadega kitsalt kohastunud. Metsaseaduse järgselt on vääriselupaik ala, kus kitsalt kohastunud, ohustatud, ohualdiste või haruldaste liikide esinemise tõenäosus on suur.

Vääriselupaikade kaitsel tuleb lähtuda keskkonnaministri määrusest nr 2 „Vääriselupaiga klassifikaator, valiku juhend, kaitse korraldamine ning vääriselupaiga kaitseks lepingu sõlmimine ja kasutusõiguse tasu arvutamise täpsustatud alused“, mis sätestab, et riigimetsas korraldab riigimetsa majandaja vääriselupaiga kaitset keskkonnaregistris esitatud suuniste kohaselt. Riigimetsas asuvas keskkonnaregistrisse kantud vääriselupaigas on keelatud raie, välja arvatud erandkorras tehtav raie ja kujundusraie Keskkonnaameti nõusolekul.

Krillimäe MKA-l on kaardistatud neli vääriselupaika kogupindalaga 10,6 hektarit (joonis 10).



Joonis 10. Vääriselupaigad Krillimäe MKA-I (aluskaart: Maa-amet)

Vääriselupaigas nr 207267 (pindala 3,9 ha) kasvab 100-aastane sanglepik (VEPi tüüp C1. Lepikud), kus leidub aukude ja õõnsustustega puid, langenud puid, lamapuitu ja puutüükaid. Vääriselupaiga indikaatorliikidest kasvab seal eenduv kuusetaelik (*Phellinus abietis*), roomav soomik (*Lepidozia reptans*) ja kannukatik (*Nowellia curvifolia*). Ühele eraldisele jääb ka rändrahn. **VEPi majandussoovitused on: mitte kuivendada, mitte eemaldada surnud ja lamapuitu ning mitte raiuda.**

RMK on planeerinud 2024. aastal teha VEP-s lageraiet 1,7-1 hektaril (kv VI037, eraldis 4), mis on vastuolus VEPi kaitsesoovituse ja keskkonnaministri määrusega. **Kaitseala valitseja ja Keskkonnaamet peavad tagama, et VEP-s ei tehtaks raiet.**

Vääriselupaigas nr 154065 (pindala 2,7 ha) kasvab 146 aastane kuusik (VEPi tüüp A1. Kuusikud ja kuusegametsad), kus leidub aukude ja õõnsustustega puid, langenud puid, lamapuitu ja puutüükaid ning lamapuitu erinevates lagunemisastmetes. Paljudel puudel kasvab rippuvaid samblikke. Vääriselupaiga indikaatorliikidest kasvab seal kuuse-nublusamblik (*Lecanactis abietina*) ja kannukatik (*Nowellia curvifolia*). **VEPi majandussoovitused on: mitte kuivendada, mitte eemaldada surnud ja lamapuitu ning mitte raiuda.**

Vastavalt VEPi kaitsesoovitusele ning keskkonnaministri määrusele ei tohi seal raiet teha, kuid paraku ei reguleeri need raiet VEPi vahetus läheduses. Nii on RMK planeerinud raiet VEPi vahetus läheduses, mis mõjutab ka VEPi koosluse seisundit.

Vääriselupaigas nr 207266 (pindala 2,6 ha) kasvab 146 aastane männik (VEPi tüüp C3. Märgalade männikud ja kaasikud), kus leidub ilma kooreta mahalangenud puid, elusaid normaal-mõõtmega bioloogiliselt vanu puid, elusaid kängunud bioloogiliselt vanu puid ning surnuid

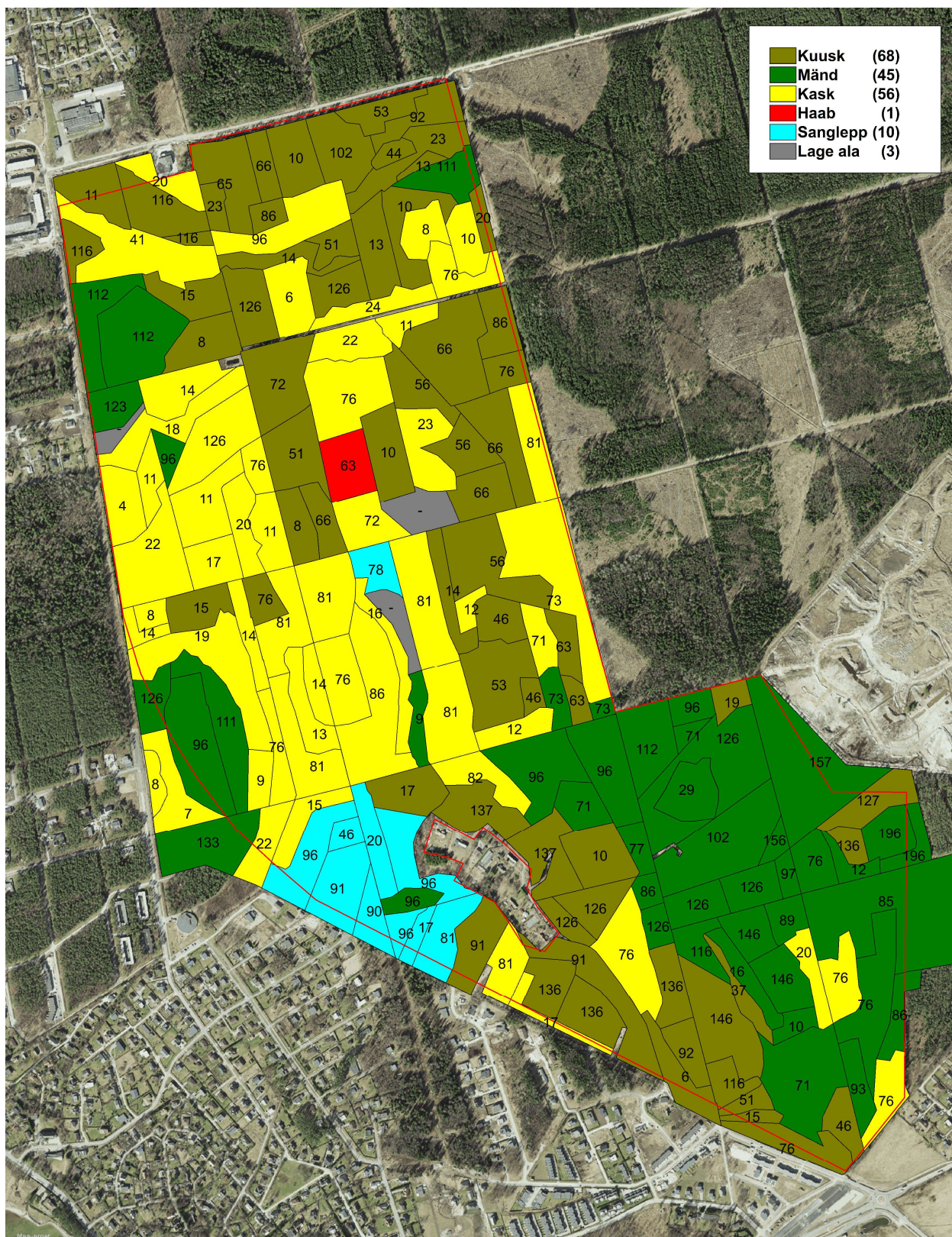
puid. Vääriselupaiga indikaatorliikidest kasvab seal kännukatik (*Nowellia curvifolia*). **VEPi majandussoovitused on: mitte eemaldada surnud ja lamapuitu ning mitte raiuda.**

RMK on planeerinud 2024. aastal teha VEP-s lageraiet 1,6-1 hektaril (kv VI044, eraldis 3), mis on vastuolus VEPi kaitsesoovituse ja keskkonnaministri määrusega. **Kaitseala valitseja ja Keskkonnaamet peavad tagama, et VEP-s ei tehtaks raiet.**

Vääriselupaigas nr 204818 (pindala 1,8 ha) kasvab väga vana, 196 aastane, sinika männik (VEPi tüüp A2. Männikud ja männisegametsad), kus leidub koorega ja ilma kooreta mahalangenud puid, puutüükaid, elusad normaalmõõtega bioloogiliselt vanu puid ja tüvel seisvaid surnud puid. Samuti leidub lamapuitu vähestes lagunemisastmetes. **VEPi majandussoovitused on: mitte eemaldada surnud ja lamapuitu ning mitte raiuda.**

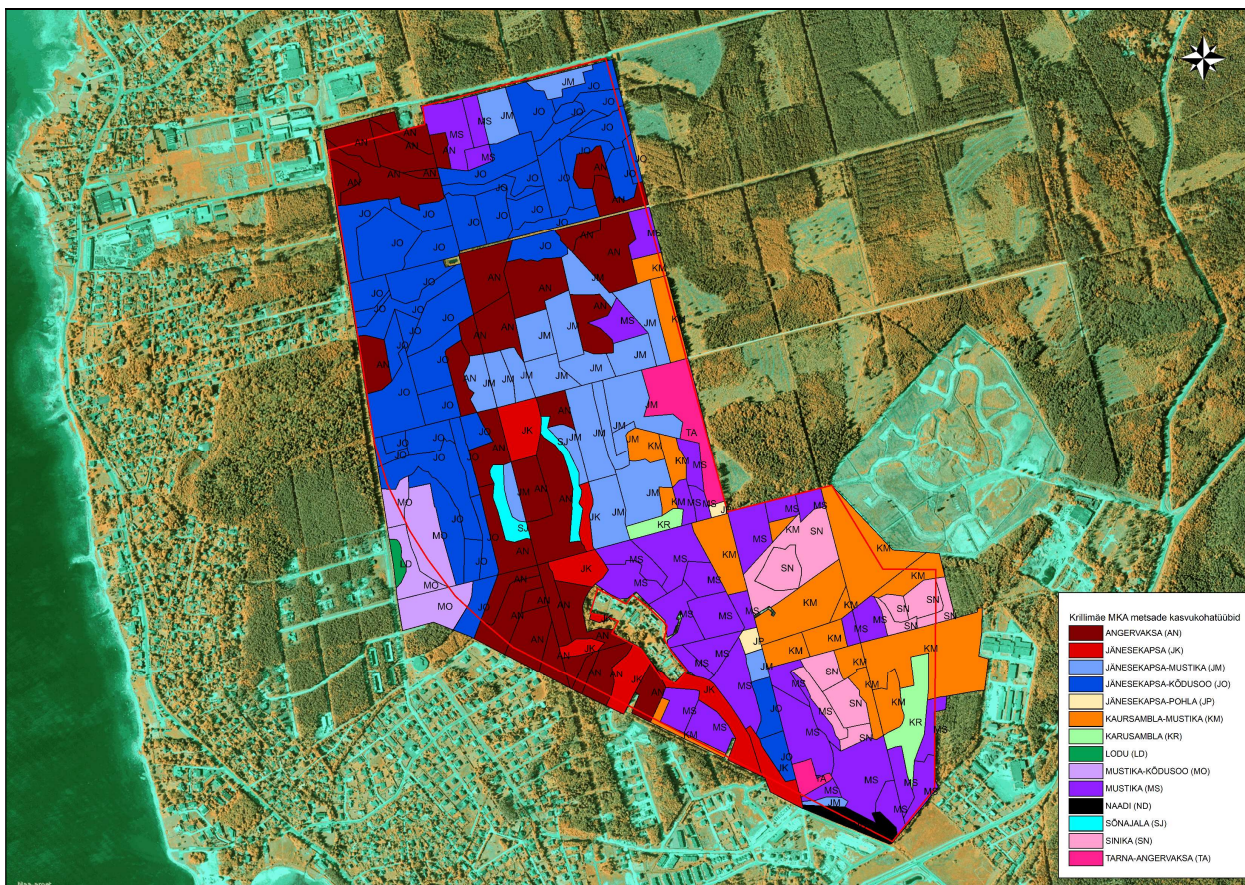
Vastavalt VEPi kaitsesoovitusele ning keskkonnaministri määrusele ei tohi seal raiet teha, kuid paraku ei reguleeri need raiet VEPi vahetus läheduses. Nii on RMK planeerinud raieid VEPi vahetus läheduses, mis mõjutab ka VEPi koosluse seisundit.

2020. aasta seisuga on takseeritud kogu metsamaa. Metsamaast moodustavad 90,7 ha kuusikud (34,5%), 88,5 ha kaasikud (33,7%) ja 66,7 ha männikud (25,4%). Sanglepikuid leidub kaitsealal 10,6 ha (4%) ning kaitseala keskosas leidub ka üks 1,7 ha (0,6%) suuruse haava enamusega eraldis. Ülejäänud (1,8%) on määratlemata alad (joonis 11).



Joonis 11. Krillimäe MKA metsad peapuuliikide ja keskmiste vanuste lõikes (aluskaart: Maa-amet)

Kasvukohatüüpidest domineerivad angervaksa, jänesekapsa-mustika ja jänesekapsa-kõdusoo metsad (joonis 12).

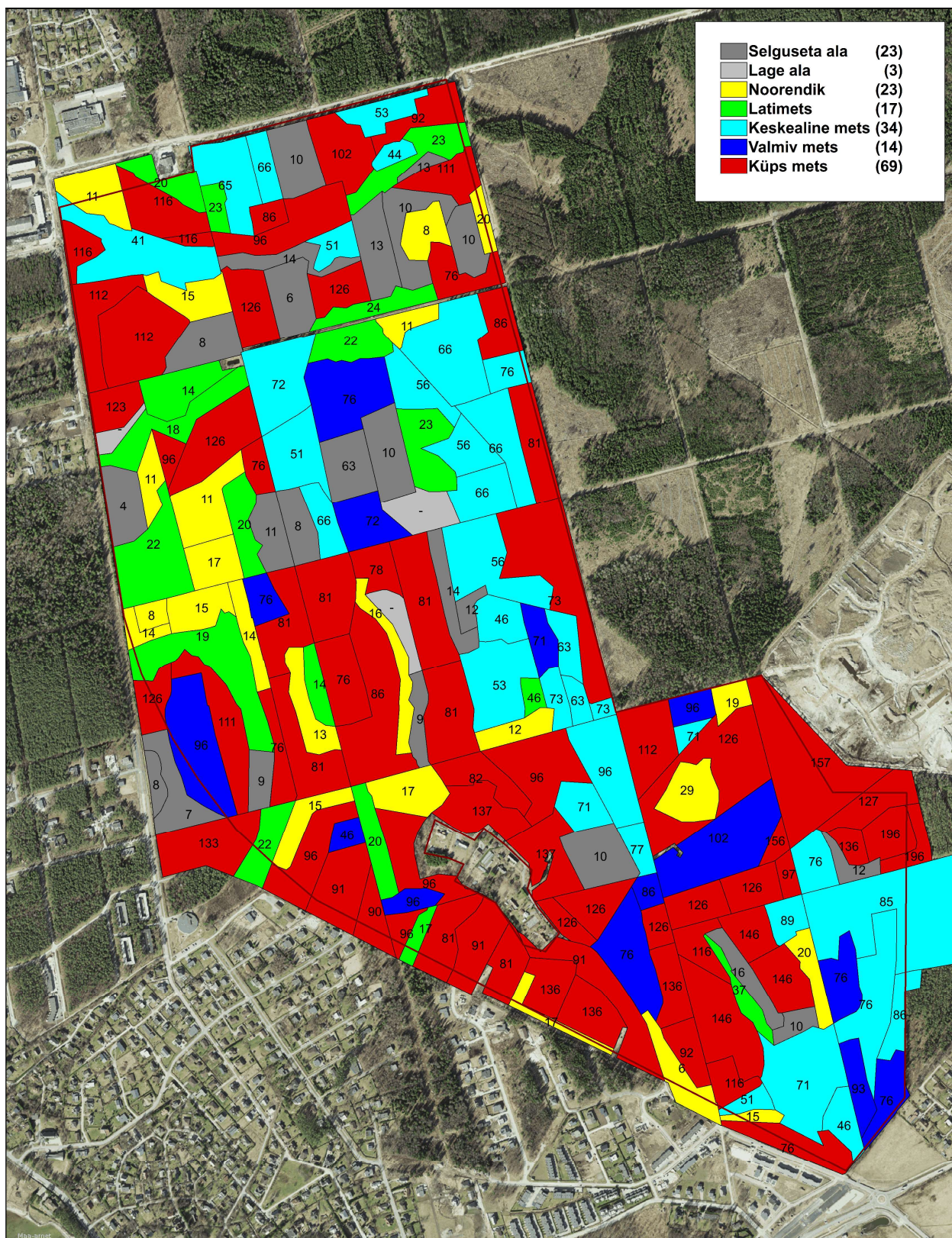


Joonis 12. Krillimäe MKA metsad kasvukohatüüpide järgi (aluskaart: Maa-amet)

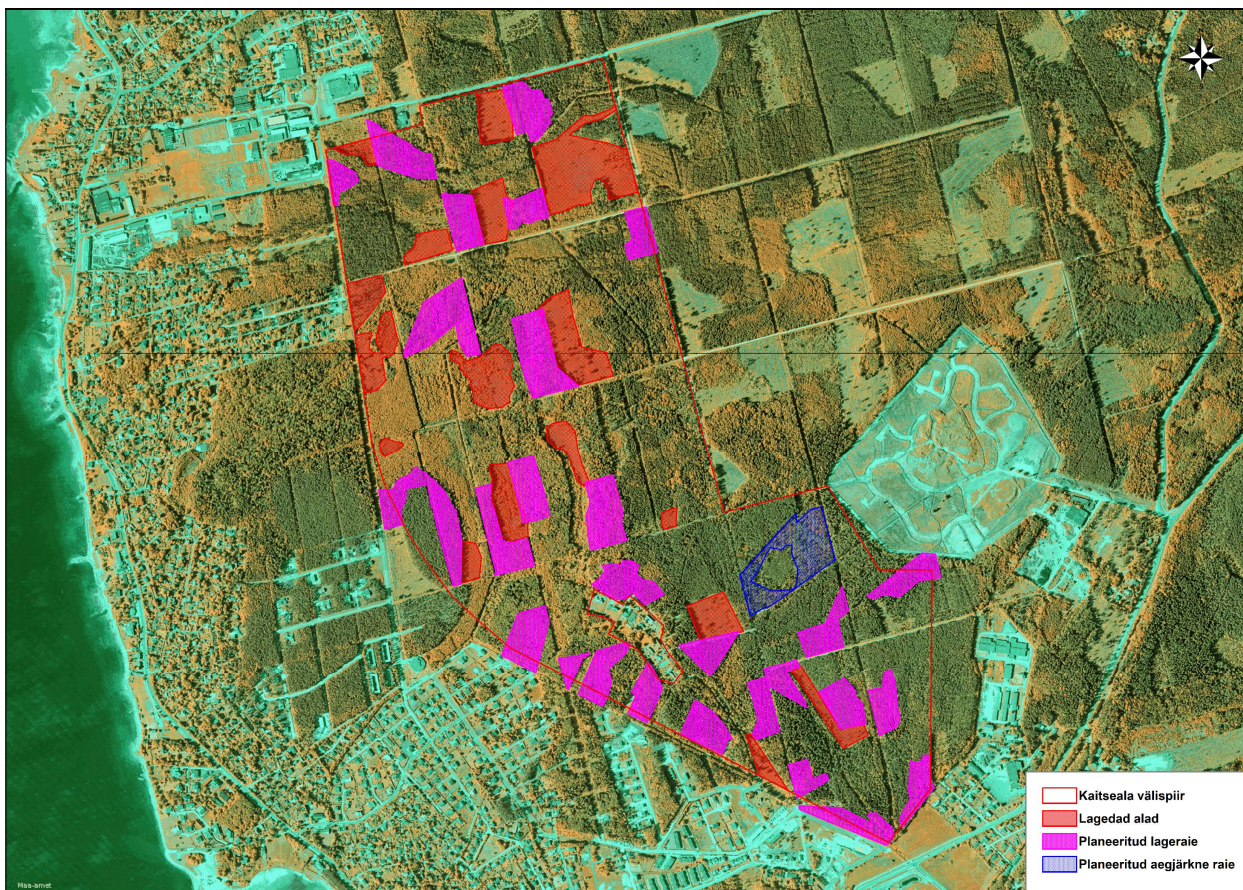
Valdav osa metsadest on küpsed või valmivad metsad, mis loob eeldused metsade majandamiseks (joonis 13). Kava koostamise hetkel on ligikaudu 31 ha metsast lage (11,8%) ning samal määral leidub kuni 20 aastaseid noorendikke. Täiendavalt plaanib RMK järgmise 5 aasta jooksul lageraieid 48,4-l hektaril ning aegjärkset raieid 4,3-l hektaril.

Võttes arvesse kaitsealal leiduvaid loodusväärtusi (II kategooria liik kanakulli elupaik, VEP-d), siis tuleb piirata planeeritud raie tegemist kanakulli elupaigas (vt ptk 2.1) ja VEP-des. VEP-d katavad järgmisi kvartaleid ja eraldisi: kvartal VI037 (eraldised 4, 7 ja 8), kvartal VI039 (eraldised 13 ja 16) ja kvartal VI044 (eraldised 3, 8, 31). Lisaks tuleb jälgida, et planeeritavate raie liik ja pindala oleks vastavuses kaitse-eeskirja regulatsiooni ja eesmärgiga. Vastavalt kaitse-eeskirjale tohib uuendusraietest teha lageraieid üksnes kuusikutes kuni 2 ha suuruse langina, mujal on lubatud turberaie. Esitatud raiekava kohaselt plaanib RMK teha lageraieid ka männikutes, kaasikutes ja lepikutes, sealjuures on planeeritud ka suuremaid kui 2 ha suuruseid lanke (ülevaade 10 aasta plaanist ja raie vastavusest on antud lisas 4).

Juhul kui peaksid realiseeruma RMK raieplaanid, siis oleks kaitsekorraldusperioodi lõpuks hinnanguliselt 80 hektarit kaitsealast lage või kasvaks seal noorendik, mis kokku moodustab 30% kaitseala pindalast (joonis 14). Kui viia raieplaan kaitse-eeskirja ja kavaga vastavusse, siis oleks lagedate alade ja noorendike pindala hinnanguliselt 53 hektarit ehk 20%.



Joonis 13. Krillimäe MKA metsad vanuseklasside järgi (aluskaart: Maa-amet)



Joonis 14. Lagedad alad ja planeeritud raied kaitsekorraldusperioodil (aluskaart: Maa-amet)

Kokkuvõttes on kaitseala metsad tugeva inimõjuga ning piiranguvööndi režiimiga ei ole võimalik tagada vanade metsade säilimist suurel pindalal. Et tegemist on riigimaaga, siis on võimalik piirata raieid vääriselupaikades ning tagada tuleb ka halvas seisundis olevate liikide kaitse, kuid mujal saab maaomanik toimetada vastavalt metsaseadusele sõltumata sellest, kas tegemist on eramaa või riigimaaga. Kaitse-eeskirjaga on võimalik piirata üksnes uuendusraiate tegemist, kui see on põhjendatud ja vajalik mõne elupaiga või liigi seisundi parandamiseks. Kuna Krillimäe MKA ei kuulu Natura2000 võrgustikku, siis ei ole kaitseala metsi loodusdirektiivi kontekstis määratletud, kuid arvestades koosluste vanust ja tugevat inimõju, siis loodusdirektiivi elupaigatüüpidele vastavaid koosluseid kaitsealal ei leidugi, v.a vääriselupaigad, mille vanus, vähene inimõju ning surnud ja murdunud puude osakaalu põhjal võivad need vastata mõnele elupaigatüübile. Seega, võttes arvesse ka Natura2000 alade kaitsekordi, kaitse planeerimise praktikat Eestis ja Krillimäe MKA-l leiduvaid kooslusi, siis oleks täielik uuendusraiate piiramine põhjendamatu, kuna Natura alade piiranguvööndites on üksnes erandkorras keelatud uuendusraiet. Üldjuhul on lubatud turberaie ja lageraie 1-2 ha suuruse langina, mis on väiksem võrreldes metsaseadusega. Isegi kui piirata täielikult uuendusraiate tegemist, siis on kaitsealal võimalik teha siiski valikraiet, raadamist ja hooldusraiet, mille hulka kuulub ka sanitaarraie. Metsakahjustuste korral annab see aga võimaluse maaomanikul või maa haldajal teha sanitaarraie korras hoopis suuremal pindalal lageraie (nä kahjustuste likvideerimist) kui metsaseadusega ette nähtud lageraie korral. Sellel oleks aga vastupidine mõju mitmekesiste ja erivanuseliste metsade säilitamisel. Samuti ei ole kaitse-eeskirjas võimalik taolisi piiranguid sätestada ilma maaomaniku nõusolekuta ja ilma kompensatsioonimeetmeid rakendamata.

Seega ei ole kohaliku omavalitsuse tasandil kaitstavatel loodusobjektidel võimalik tõhusalt korraldada metsade säilimist ja kujundamist (v.a juhul kui tegemist on omavalitsusele kuuluva maaga). Küll aga on tagatud metsamaa säilimine pikas perspektiivis eeldusel, et ehitamine ja

kaevandamine on kaitsealal keelatud. Mõlemad tegevused on Krillimäe MKA-I keelatud. Sellega tuleb arvestada ka eesmärkide seadmisel ja kaitsekorra kehtestamisel, sest vastasel juhul on eesmärkide saavutamine keeruline või võimatu.

Käesoleval perioodil ei planeerita koosluste kujundamist mitmekesisuse suurendamiseks. Koosluste kujundamise all on mõeldud eelkõige looduslike häiringute imiteerimist nagu näiteks puude langetamine, lamapuidu ja surnud puude tekitamine jmt. Inimese sekkumine peab olema selgelt vajalik ja põhjendatud. Kaitsealal leidub arvestataval hulgal murdunud puid ja lamapuitu ning neid tekib aja jooksul juurde. Lageraie korral peab RMK vastavalt metsaseadusele säilitama 20-70 seemnepuud (mäнди, arukaske, saart, tamme, sangleppa, künnapuud või jalakat) ühe hektari kohta hajali või mõnepuuliste gruppidenä. Seemnepuid ei jäeta, kui raiutava metsa koosseisus pole seemnepuudeks sobivaid puid või kui langil on olemas metsa uuendamiseks metsakasvukohatüübile sobivate puuliikide elujõuline järelkasv ja see säilitatakse raietööde käigus.

Lisaks on kohustus jätta langile säiliku puud ehk elustiku mitmekesisuse tagamiseks vajalikud puud või nende säilinud püstiseisvad osad tüvepuudu kogumahuga vähemalt viis tihumeetrit ühe hektari kohta. Sellega suurendatakse lamapuidu ja surnud puude mahtu. Lamapuidu tekitamisega luuakse mikroelupaiku ja toidubaasi paljudele liikidele ning seeläbi säilib või suureneb ka looduslik mitmekesisus.

Radadele ja teedele kukkunud puud tuleb eemaldada ning soovitatav on need jätta metsa alla radadest eemale. Samuti tuleb langetada ohtlikud puud, mis võivad kujutada ohtu inimeste tervisele või elule.

Kui looduskaitsealadel võiks jätta kraavid hooldamata, siis antud piirkonnas on oluline, et mets säiliks ning üleujutused ei hävitaks metsa ega kahjustaks ümberkaudseid elamupiirkondi. Seetõttu on vajalik kuivendussüsteemide hooldamine ning uuendamine. Kogu ala on olnud aastakümneid kraavitatud ning see on kujundanud ka kooslusi. Kraavide toimimiseks tuleb neid järjepidevalt hooldada, sest muutused veerežiimis avalduvad keskkonnas ning kuivenduskraavide mitte toimimine mõjutab suuri alasid. See põhjustab ulatuslikke üleujutusi ning metsade hävimist. Oluline on arvestada ka piirkondadega, mis jäävad kaitsealast väljapoole. Kaitseala vahetus läheduses asuvad elamupiirkonnad ning hooldamata kuivendussüsteemid mõjutavad ka elamupiirkondi. Maaparandussüsteemide uuendamine ja hooldamine on lubatud kaitse-eeskirjaga kaitseala valitseja nõusolekul.

Kaitse-eeskiri ei reguleeri puidu kokku- ja väljavedu, kuid puidu kokku- ja väljavedu tuleks keelata külmumata pinnaselt. Kaitseala valitseja võib seda lubada juhul, kui pinnas võimaldab.

Valikraie tegemisel ei tohi raiuda väga vanu ja suure ümbermõõduga puid, sest neil on mitmekesisuse säilitamisel ja parandamisel oluline roll. Samuti tuleb säilitada laialehised puud nagu pärn, vaher, saar, tamm ja jalakas.

Pikaajaline eesmärk (30 aasta pärast): metsakoosluste säilimine vähemalt 260-l hektaril läbi metsade säästva majandamise ja uuendamise, millest 70% ehk 182 ha peab olema kõrghaljastus¹.

Lühiajaline eesmärk (kaitsekorraldusperioodi lõpuks): metsakoosluste säilimine vähemalt 160-l hektaril läbi metsade säästva majandamise ja uuendamise, millest 70% ehk 182 ha peab olema kõrghaljastus.

¹ 70% kõrghaljastuse säilitamise nõue rohealadel tuleneb Viimsi valla mandriosa üldplaneeringu teemaplaneeringus „Miljööväärtuslikud alad ja rohevõrgustik”. Mõiste “kõrghaljastus” käesoleva kava tähenduses on metsad, mille arenguklass on latimets, keskealine mets, valmiv mets või küps mets.

Mõjutegurid ja meetmed:

Positiivsed:

- Kaitsealal on keelatud maavara ja maa-ainese kaevandamine;
- Külustuskoormus on madal/kasutatakse peamiselt olemasolevaid teid ja radu;
- Kaitseala teedel on sõidukitega sõitmine üldjuhul piiratud, v.a teel, mis on vajalik endise metsavahi asukohale rajatud elamute teenindamiseks;
- Ehitustegevus on kaitsealal piiratud (v.a puhkemajandustaristu välja arendamine).

Negatiivsed mõjutegurid:

- Lageraiete teostamine külade vahetus läheduses (keskmise);
 - soovituslik on asendada see mõne muu raieliigiga nagu aegjärkne.
- Planeeritud raied ei ole kooskõlas kaitse-eeskirjaga (kõrge);
 - Keelata raie VEP-des;
 - Piirata raie kanakulli elupaigas;
 - Lubada lageraie üksnes kuusikutes kuni 2 ha suuruse langina.

2.3. Maastik

Kaitseala eesmärk on kaitsta rannamadalikul terviklikult säilinud väärtuslikku loodusmaastikku (eelkõige metsakooslusi) säilitamiseks bioloogilist mitmekesisust ja ökosüsteeme. Samuti tuleb tagada rohekoridoride toimimine.

Maastiku osaks on erinevad kooslused, pinnavormid, rändrahnud, eelmistest põlvkondadest maha jäetud pärand ehk kultuuripärand jmt. Eelkõige on eesmärgiks kaitsta metsakooslusi, millest täpsemalt on kirjutatud peatükis 2.2. Kaitsealal leidub arvukalt erinevaid rahne, millest tähelepanuväärsem on nn muhklik rändrahn, mis asub kaitseala idanurgas kvartali VI031 eraldisel nr 9. Selle mõõtmed: pikkus 4,2 m, laius 3,8 m, kõrgus 2,5 m ning übermõõt 14,4 m. Rahn on tugevasti sammaldunud ning selle põhjaküljel kasvab kivi-imar (foto 4).



Foto 4. Muhklik rahn (04.06.2020)

Kaitseala maastikuelemendid on kava koostamise hetkeks hästi säilinud: kava koostamise hetkel on ligikaudu 31 ha metsast lage (11,8%), kuid ülejäänud mõjutegurid on pigem nõrgad või puuduvad üldse. Kaitsealal puuduvad kaevandamisest, tallamisest ja sõidukitega sõitmisest tingitud jäljed kooslustes. Ka ei täheldatud olulisel määral prahistamist. Välitööde käigus leiti üks ebaseaduslik lõkketegemise koht, kus on varasemalt olnud ka varjualane vms. Selle ümbruses leidus vähesel määral prahti (foto 5). **Vajalik on lõkkeaseme likvideerimine ja prahi koristamine.**



Foto 5. Ebaseaduslik lõkkekoht ja varjualune (04.06.2020)

Kaitsealale ei ole rajatud elumaju. Uute ehitiste ehitamine on kaitse-eeskirjaga keelatud, välja arvatud kaitseala valitseja nõusolekul kaitseala kaitse-eesmärke toetavate hoonete ja rajatiste ehitamine ning puhke- ja õppesihotstarbeliste rajatiste rajamine. Kaitseala valitseja nõusolekul on lubatud arendada puhkemajandustegevust ja seeläbi rajada uusi vabaaja veetmisega ja spordiga seotud liikumisradasid nagu näiteks ratta-, matka-, jooksu-, suusaradasid. Leevendused külastustaristu rajamiseks on vajalikud, sest piirkond on tervisesportlaste ja ümberkaudsete elanike seas väga populaarne ning kontrollitud külastus aitab kaasa ala väärtuste säilimisele. Soovitavalt tuleb arendada külastustaristut (matkaraja lõpuni arendamine, infotahvli paigaldamine) ning vajadusel tuleb amortiseerunud taristu välja vahetada. Külastustaristu arendamisel tuleb kasutada olemasolevaid teid ning mitte rajada uusi. Kuna kaitse-eeskirjaga on uued elamuarendused välistatud, siis ehitamisest tingitud riskitase on madal. Küll aga tuleb arvestada, et kaitseala idasuunast võib järgnevatel aastatel külastuskoormus suurened, kuna vahetult kaitseala lähedusse on loodud 145 kinnistut, millest 132 on elamumaa sihtotstarbega. Planeeritavale alale on ette nähtud erinevad hoonetüübid – ridaelamud (kuni 5 boksiga), üksikud paarismajad ning eramud. Kokku luuakse elamisvõimalused kuni 254 perele ehk 584 inimesele (arvestatud on, et Eesti keskmise leibkonna suurus on 2,3 inimest). Muuhulgas on planeeritud rajada rajad/teed ümbritsevatele rohealadele, sh Krillimäe MKA-le. Siiski võib eeldada, et kaitseala külastuskoormus jääb ka pärast seda pigem madalale või keskmisele tasemele.

Pikaajaline eesmärk (30 aasta pärast): kaitseala maastik on heas seisundis (kaitsealale ei ladustada jäätmeid, ei ole kaevandamise jälgi, tallamisest ja sõidukitega sõitmisest tingitud mõju on minimaalne) ja metsakoosluste pindala ei ole vähenenud (260 ha).

Lühiajaline eesmärk (kaitsekorraldusperioodi lõpuks): kaitseala maastik on heas seisundis (kaitsealale ei ladustada jäätmeid, ei ole kaevandamise jälgi, tallamisest ja sõidukitega sõitmisest tingitud mõju on minimaalne) ja metsakoosluste pindala ei ole vähenenud (260 ha).

Mõjutegurid ja meetmed:

Positiivsed mõjutegurid:

- Kaitsealal on keelatud maavara ja maa-ainese kaevandamine;
- Külastuskoormus on madal/kasutatakse valdavalt olemasolevaid teid ja radu;
- Kaitseala teedel on sõidukitega sõitmine kivide ja keelumärkidega piiratud;
- Ehitustegevus on kaitsealal piiratud (v.a puhkemajandustaristu välja arendamine).

Negatiivsed mõjutegurid:

- Üks ebaseaduslik lõkkekoht koos lagunenu varjualusega (madal);
 - Lõkkekoha likvideerimine ja prahi koristamine.
- Külastuskoormuse suurenemine (madal);
 - Inimeste suunamine olemasolevatele teedele ja radadele;
 - Soovitatav arendada puhketaristut.

3. Ala ja selle väärtuste tutvustamine ning külastuskorraldus

Krillimäe maastikukaitseala on oluline eelkõige kaitseala ümbruses elavatele inimestele. Mets on hea võimalus seente ja marjade korjamiseks ning olemasolev teede ja radade võrgustik annab võimaluse looduses liikuda aastaringselt. Samuti on kaitsealal võimalik edendada loodusharidust ning soodustada teadustöö tegemist. Tuginedes välitöödele ning 2012. aastal valminud tööle „Viimsi poolsaare loodusrajad“, siis on kaitseala külastuskoormus väga madal ning külastusest tingitud negatiivne inimõju väike. Radade hooldamine (sh murdunud ja ohtlike puude eemaldamine) on korraldatud.

Visioon ja eesmärk:

Visioon

Kaitseala külastuskoormus on keskmisel tasemel, kaitsealal on välja arendatud külastustaristu² vältimaks külastusest tingitud negatiivset mõju keskkonnale (peamiselt tallamine ja prahistamine).

Eesmärk

Kaitseala külastuskoormus on jäänud keskmisele tasemele, kaitsealal on lõpuni arendatud külastustaristu vältimaks külastusest tingitud negatiivset mõju keskkonnale (sõidukitega sõitmine, tallamine ja prahistamine), kaitseala välispiir on tähistatud ning kooslustes ei ole näha inimtekkelisi kahjustusi.

3.1. Kaitseala tähistus

Kaitseala välispiir on tähistamata, mistõttu ei pruugi inimesed teada, et nad viibivad kaitsealal ning seal kehtivad rangemad piirangud kui mujal. Välitöödel kaardistati ainult üks kaitseala tähis, mis oli paigaldatud kaitsealale viiva jalgteede otsa endise metsavahi koha poolt liikudes (foto 6).

² Külastustaristu all on mõeldud matkaraja arendamist (matkaraja märgistamine, infotahvli paigaldamine, purde rajamine) ning kaitseala tähistamist



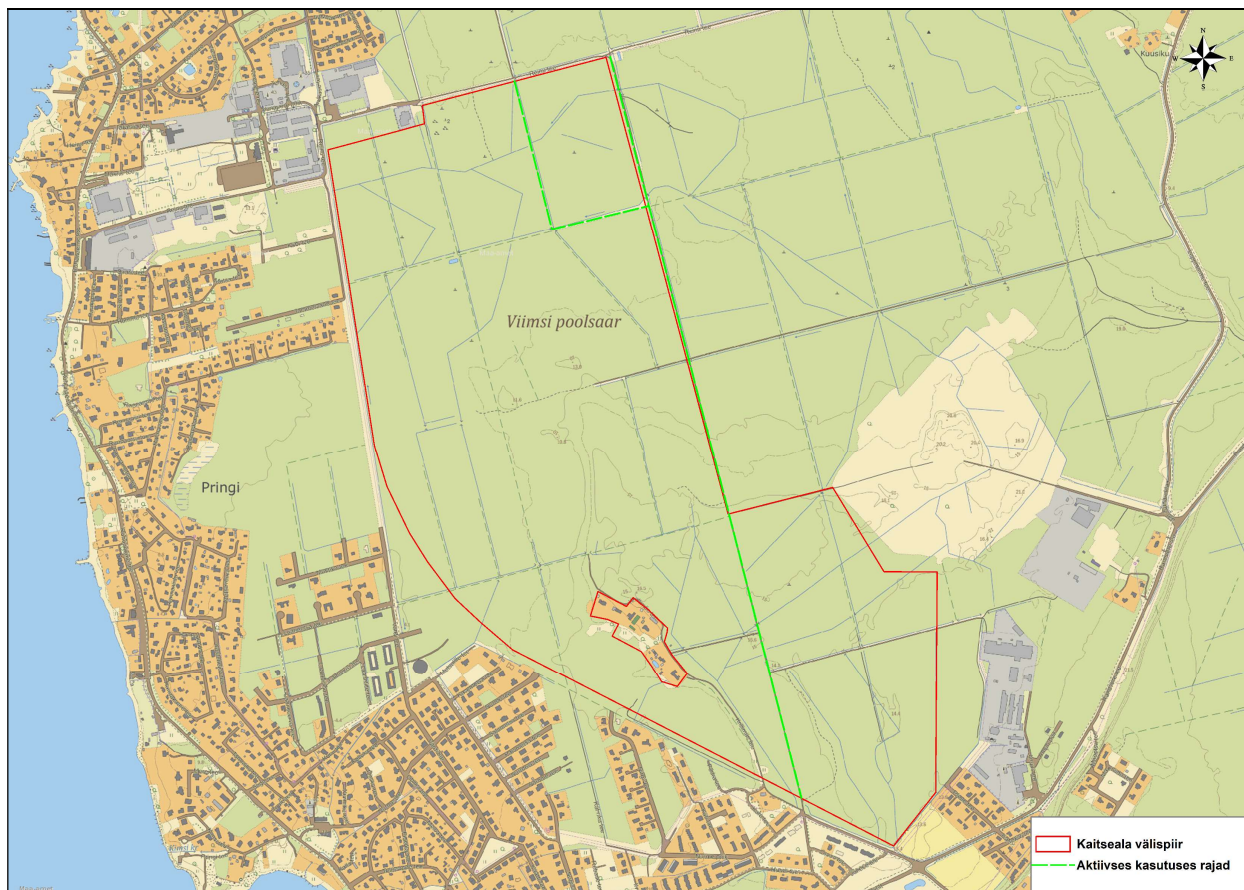
Foto 6. Kaitseala tähis kaitsealale viiva jalgteel otsas (25.10.2020)

Vastavalt looduskaitseadusele peavad nii riikliku looduskaitse all olevad, kui ka kohaliku omavalitsuse tasandil kaitstavad loodusobjektid olema tähistatud nii, et kaitstava loodusobjekti asukohast looduses oleks võimalik mõistlikul viisil aru saada. Seetõttu tuleb kaitsekorraldusperioodil korraldada tähiste paigaldamine (vt ptk 4.1.2.3).

3.2. Kaitseala õppe- ja matkarajad

Viimsi Vallavalitsuse tellimusel valmis 2012. aastal töö „Viimsi poolsaare loodusrajad“, mille eesmärgiks oli puhkemajanduse teemaplaneeringu koostamine. Muuhulgas selgitati töö raames välja olemasolev situatsioon ja looduskasutajad. Töö käigus digitaliseeriti kasutatavad olemasolevad rajad ning kirjeldati täiendavad vajadused. Töö sisaldas ka Krillimäe MKA-l asuvaid radasid ning Töö tulemusi ja ettepanekuid kasutatakse käesolevas kavas.

Töö käigus kaardistati üks peamiselt kasutatav rada (joonis 15) ning pakuti välja kolm võimalikku rada. Küsitluse käigus küsitleti 181 inimest ning nendest 2 kasutas Krillimäe MKA-l olevaid radasid. Küsitlusest selgus, et kõige enam kasutavad vastanud inimesed Viimsi mõisaparki ja Rohuneeme roheala (vastavalt 12 ja 18 inimest päevas). Küsitlus ei anna reaalselt pilti kaitseala külastatavusest ning see võib olla ka aja jooksul muutunud, kuid selgelt on Krillimäe külastuskoormus madalam kui ümberkaudsete alade oma. 04.06.2020 välitööde raames nähti alal jalutamas/sporti tegemas kuut inimest, kes kõik kasutasid olemasolevaid pinnasteid. 29.11.2020 välitööde raames nähti liikumas ligi 20 inimest, kellest valdavalt kasutasid pinnasteed – tehti sporti (jooksmine, rattaga sõitmine), jalutati koertega, jalutati peredega.



Joonis 15. Aktiivses kasutuses olevad rajad (aluskaart: Maa-amet)

Krillimäe matkarada 1

Välja pakutud Krillimäe matkarada 1 koosneb kahest rajast: lühemast 1,7 km pikkusest „Lille- ja taimerajast“ (joonis 16) ning pikemast 3,2 km pikkusest rajast (joonis 17).

Rada kulgeb mööda metsasihte ja kraavi kallast.

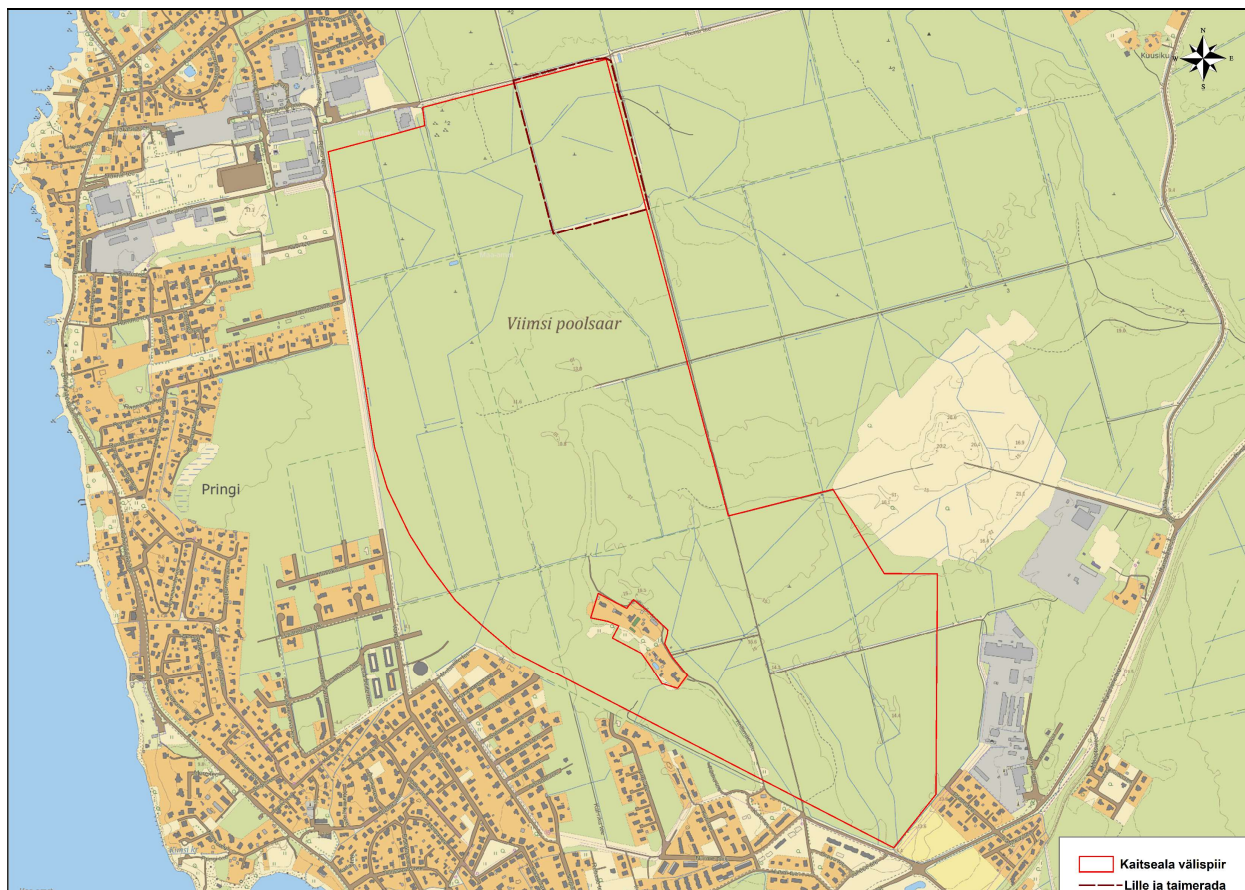
Vaadeldavad väärtused:

Talvel on hästi vaadeldavad loomajäljed ning kevadel linnud. Leidub väikekiskjate ja rähnide tegevusjälgi.

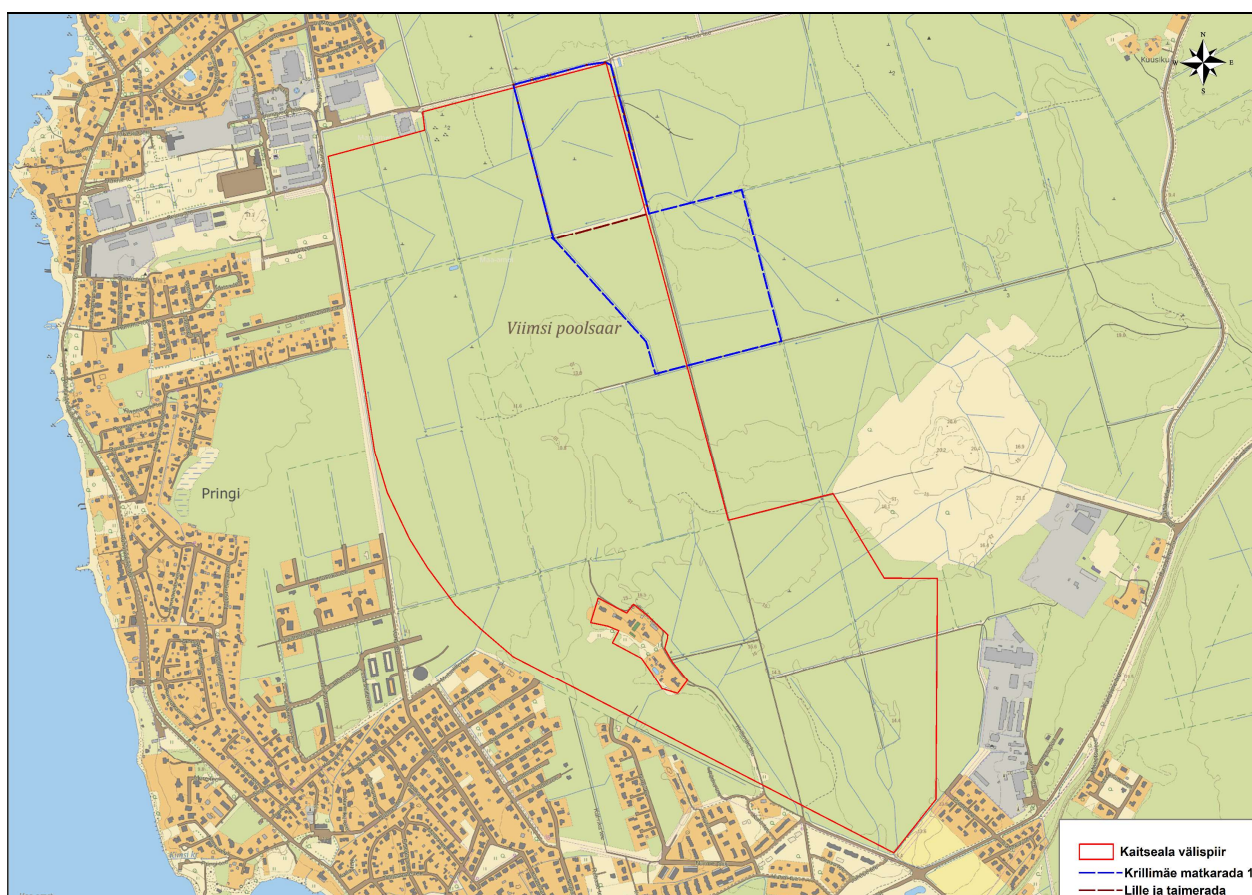
Metsatüüpidest esineb valdavalt laanemetsi, kohati aga ka soostunud metsi. Taimeliikidest võib leida järgmisi liike: jänesekapsas, leseleht, laanelill, külmamailane, võsaülane, sinilill, sõrmtarn. Raja ääres lagedamatel kohtadel leidub ka metskastikut, põdrakanepit ning märjemates kohtades naati, roomavat tulikat, ojamõõla, mätastarna, metsosi, mets-tähtheina, sookastikut.

Kraavi kaldateed on ilmselt suve jooksul vaja 1-2 korda niita, et oleks lihtsam kõndida. Rada on keskmise raskusastmega ning mõeldud pigem jalgsi matkamiseks. Jalgrattaga pole kraaviteedel kuigi mugav.

Lisaks igasuvisele niitmisele on vajalik paigaldada üks purre, tähistada rada, paigaldada infotahvel koos raja skeemiga ning nõlvapealselt alalt tuleks eemaldada võsa. Reinu teepoolsesse otsa, kaitsealaga piirneva tee äärde on võimalik parkida 3-4 autot. Pinnastee kuulub RMK-le ning ilma RMK loata on seal sõitmine keelatud.



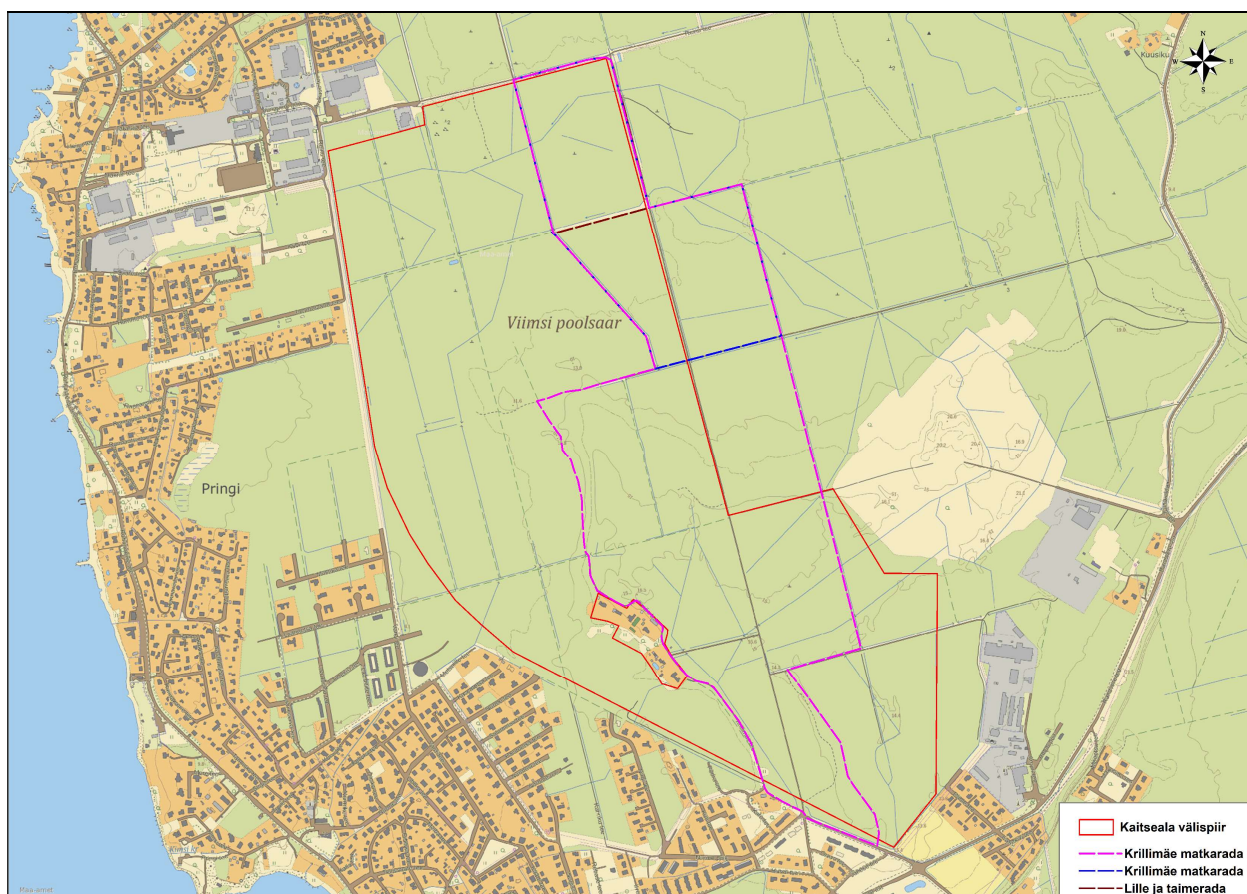
Joonis 16. Välja pakutud lille- ja taimerada (aluskaart: Maa-amet)



Joonis 17. Välja pakutud matkarada 1 (aluskaart: Maa-amet)

Krillimäe matkarada 2

Pikema raja pikkus oleks umbes 7,5 km. Rada kulgeks valdavalt mööda metsaradasid ja kraavikaldaid (joonis 18).



Joonis 18. Välja pakutud matkarada 1 (aluskaart: Maa-amet)

Vaadeldavad väärtused

Vanad metsad, pärandkultuurmaastik (vana mõisatee). Rajale jääb raiesmik ning väga märjad kohad. Siin leidub lodumetsa, kus kõrge veeseis püsib mätastevahelistes lohkudes pikemat aega, tüüpilised taimeliigid on: soovõhk, varsakabi, lodutarn, pikk tarn, ussilill, kollane võhumõök, sookastik, soo-osi, soopihl, ubaleht, soomadar, mätastarn. Rada läheb mööda pärandkultuuri objektist, endisest Krillimäe metsavahi kohast, kuhu nüüdseks on rajatud väiksem elamupiirkond.

Raja lõunaosa lähedusse jääb vääriselupaik nr 154065, kus kasvab 146 aastane kuusik. Esineb palju rippuvaid samblikke ning suhteliselt palju juba kõduks muutunud lamapuitu.

Raja lähedal Lubja külas Tammiku talu lähedal kuivas segametsas, Krillimäe maastikukaitsealal asub Muhklik rahn. Ruudukujulise põhiplaani, järskude külgede ja ebakorrapärase muhkliku laega tellispunane kõva pegmatiitne rabakivirahn. Selle mõõtmed: pikkus 4,2 m; laius 3,8 m; kõrgus 2,5 m; ümbermõõt. 14,4 m.

Rada on pigem raskema kategooria matkajale, sest siia jääb väga märgi ja raskesti läbitavaid kohti. Samas pakub tõelisele loodushuvilisele põnevaid elamusi.

Kraavi kaldateed on ilmselt suve jooksul vaja 1-2 korda niita, et oleks lihtsam kõndida. Lisaks igasuvisele niitmisele on vajalik paigaldada üks purre, tähistada rada ja paigaldada raja skeem

(Krillimäele, Reinu teele ja väikese Krillimäe raja ühenduskohta sihil) ning nõlvapealselt alalt tuleks eemaldada võsa. Reinu teepoolsesse otsa, kaitsealaga piirneva tee äärde on võimalik parkida 3-4 autot. Pinnastee kuulub RMK-le ning ilma RMK loata on seal sõitmine keelatud.

Kõik tegevused tuleb kooskõlastada maaomaniku või maavaldajaga.

Krillimäe rajad oleksid suuremast radade võrgustikust (Rohuneeme MKA, Leppneeme-Tammneeme MKA). Lõikumisel Krillimäe väikese rajaga panna ka suunaviit Leppneeme matkaraja suunas.

Raja lähedal Haabneeme-klindiaastangu maastikukaitsealal paikneb Viimsi kuradikoobas ning varasemalt on seal olnud nähtaval Viimsi Rauaallikas. Tänapäevaks on allikas suunatud kanalisatsioonikaevu.

Viimsi kuradikoobas

Tuletorni lähedal klindi liivakivi astangus, Krillimäe bussipeatuse lähedal.

Oletatavasti Liivi- või Põhjasõja ajal sõjaliseks otstarbeks liivakivisse kaevatud koobas. See on kahest otsast avatud kaarekujuline tunnel, mille pikkus on 18 m, kõrgus 1,2 m ja laius 2-2,5 m. Põhjapoolne ava on 2 m lai ja 1,3 m kõrge, lõunapoolne - 4 m lai ja 2,3 m kõrge. Seintes on vaadata harvade püriidi pesakestega kollakasvalge Tiskre kihistus kuuluv kambriumi liivakivi.

Kuradikoobas oli juba möödunud sajandil üks Tallinna turismiobjektidest. Hiljem on seda kasutatud laoruumina. Rahvapärimeste järgi on krahv Buxhoevden hoidnud siin röövitud varandust. Koopa juures olevat öösel vaime nähtud-kuuldud.

3.3. Kaitseala lõkke- ja puhkekohad

Kaitsealal puuduvad ettevalmistatud telkimise ja lõkke tegemise kohad. Välitöödel leiti üks ebaseaduslik lõkkekoht koos lagunenu varjualusega.

Surve telkimisele ja lõkke tegemisele suur, kuid vajadusel võib matkarajale rajada ühe puhkekoha, kus puhata ja pikniku pidada.

3.4. Kaitseala infotahvlid

Kaitsealale ei ole paigaldatud ühtegi suuremat infotahvlit, mis annaks külastajatele infot, et tegemist on kaitsealaga ning, et seal kehtivad teistsugused reeglid kui mujal.

Üks suurem infotahvel tuleks paigaldada üksnes siis, kui valmistatakse ette matkarajad/õpperajad. Infotahvlile on võimalik lisada kaitseala kaart, kuhu on märgitud muuhulgas ka matkarada (vt ptk 4.1.1.1).

4. KAVANDATAVAD KAITSEKORRALDUSLIKUD TEGEVUSED JA EELARVE

4.1. Tegevuste kirjeldus

4.1.1. Inventuurid, seire

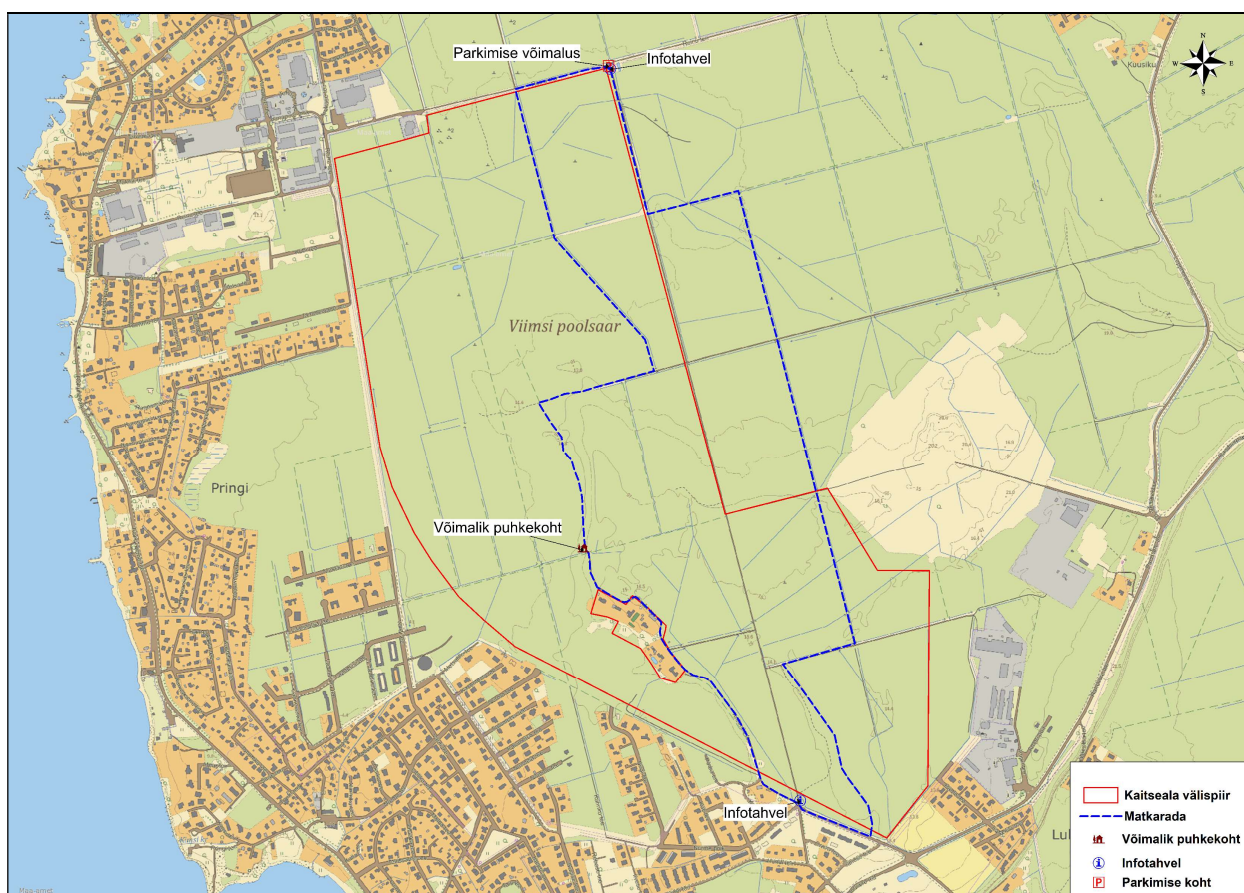
4.1.1.1. Kanakulli seire

Kanakulli pesapaikasad seiratakse riikliku keskkonnaseire allprogrammi „Röövlinnud“ raames, kuid selle valim on juhuslik ning hetkel ei ole võimalik planeerida kas ja millal seiratakse Krillimäe kanakulli pesa- ja elupaika. Eraldi eelarvet seireks käesolevaga kavaga ei planeerita.

4.1.2. Taristu

4.1.2.1. Matkaradade ettevalmistamine ja tähistamine

Looduses liikumise soodustamiseks ja loodushariduse edendamiseks on soovitatav rajada ettevalmistatud matkarada, mis oleks arusaadavalt tähistatud. Välja pakutud rada algab kaitseala põhjaküljest ning selle pikkus on 7,5 km. Vastavalt võimetele ja soovidele saab piiduda ka 1,7 km ja 3,2 km pikkuse ringiga (joonis 19).



Joonis 19. Võimalik matkarada Krillimäe MKA-l (aluskaart: Maa-amet)

Kaugemalt tulijad saavad rajale tulla Reinu poolt, kuhu saab parkida 3-4 autot.

Rada peab kulgema mööda olemasolevaid teid ja radu või mööda kraavi kallast. Uute radade rajamine ei ole vajalik. Kaitseala mõlemasse otsa tuleks paigaldada infotahvel, kuhu saab märkida kaitseala piiri, tutvustada kaitseala eesmärke ja kaitsekorda ning märkida matkaradade marsruudid.

Lisaks on soovitatav rajada ka üks puhkekoht, kus kaitseala külastajatel oleks võimalik puhata ja pikniku pidada. Sellised puhkekohad on olulised just noorematele külastajatele või koolidele, kes saavad korraldada õuesõpet.

Matkaraja ettevalmistamise, sh tähistamise, infotahvli paigaldamise ja puhkekoha rajamise korraldab kohalik omavalitsus. Tegevus ja taristu täpsed kohad tuleb kooskõlastada maaomaniku või maavaldajatega. Puhkekoha maksumus koos paigaldamisega on hinnanguliselt 1500 eurot. Infotahvlite maksumus koos teksti koostamise (sh stendide kujundamine ja printimine) ja paigaldamisega on hinnanguliselt 2000 eurot.

Raja parendamiseks on kraavi kallastel vajalik võsaraie. Kogumaksumus koos taristuga on kokku kuni 4500 eurot. Tegevus kuulub II prioriteeti.

4.1.2.2. Matkaradade hooldamine

Matkaraja rajamisega kaasneb selle iga-aastne hoolduskohustus (peamiselt suveperioodil 1-2 korda kuus, kui külastuskoormus on kõrgem). Hooldamise all on eelkõige mõeldud prügi koristamist, võsaraie ning rajale murdunud ja ohtlike puude eemaldamist jt jooksvaid tegevusi.

Matkaraja hooldamise eest vastutab kohalik omavalitsus. Matkaraja hoolduskulud (niitmine, prügi koristamine rajalt, ohtlike puude eemaldamine) aastas on hinnanguliselt 2000 eurot. Tegevus kuulub II prioriteeti.

4.1.2.3. Kaitseala tähistamine

Kaitseala välispiir on tähistamata, kuid vastavalt looduskaitseadusele peavad loodusobjektid olema tähistatud nii, et kaitstava loodusobjekti asukohast looduses oleks võimalik mõistlikul viisil aru saada. Välitöödel kaardistati üks kaitseala tähis kaitsealale viiva raja otsas, mis on nähtav kui liikuda kaitsealale mööda Krillimäe teed.

Kaitsekorraldusperioodil tuleb tähised paigaldada vähemalt kaitseala nurkadesse ning kaitsealale viivatele teedele, radadele ja sihtidele. Kokku tuleb paigaldada 8-10 keskmist tähist embleemi ja tekstiga („Krillimäe maastikukaitseala“). Juhul kui rajatakse matkarada ja paigaldatakse infotahvlid, siis tuleb paigaldada 8 tähist, sest infotahvel annab rohkem infot kui tähis ning kahekordne märgistamine ühes ja samas punktis ei ole vajalik (vt joonis 20).



Joonis 20. Kaitseala piirile lisatavad tähised (aluskaart: Maa-amet)

Tähiste paigaldamist reguleerib keskkonnaministri 03.06.2004. a määrus nr 65 „Kaitstava loodusobjekti tähistamise kord ja tähised“. Riiklikel kaitsealadel korraldab tähiste paigaldamise RMK, kuid kohaliku omavalitsuse hallatavatel kaitsealadel korraldab tähistuse kohalik omavalitsus.

Ühe tähise maksumus koos posti ja paigaldamisega on hinnanguliselt 150 eurot (kokku ligikaudu 1500 eurot) ning tähised tuleb paigaldada 2021 või 2022. aastal. Tegevus kuulub II prioriteeti.

4.1.3. Kavad, eeskirjad

4.1.3.1. Kaitsekorralduskava vahehindamine

Kaitsekorraldusperioodi keskel teostatakse vahehindamine, mille käigus hinnatakse, kas kaitsekorralduskavaga planeeritud meetmed on olnud piisavad väärtuste kaitseks ja eesmärkide saavutamiseks. Vahehindamise tulemusel tehakse vajadusel ettepanek kaitsekorra muutmiseks, korrigeeritakse kaitsekorralduslikke meetmeid või selle eelarvet. Tegevus kuulub I prioriteeti ning sellega alustatakse 2025. aastal. Kaitsekorralduskava vahehindamise viib läbi kaitseala valitseja (Viimsi Vallavalitsus) jooksva ülesandena.

4.1.3.2. Kaitsekorralduskava uuendamine ja tulemuslikkuse hindamine

Kaitsekorralduskava järgnevaks perioodiks koostatakse 2030. aastal. Selleks tuleb teha ettevalmistusi käesoleva kava kogu perioodi jooksul. Järgmise kava aluseks on käesoleva kava täitmise analüüs, uute võimalike ohutegurite tuvastamine ja vastavate lahenduste väljatöötamine, tehtud tööde dokumentatsioon jms. Kaitsekorralduskava uuendamine kuulub I prioriteeti ning seda korraldab kaitseala valitseja (Viimsi Vallavalitsus).

4.1.3.3. Viimsi valla riigimetsade majandamise kava korrigeerimine

Riigimetsa Majandamise Keskus on koostanud Viimsi valla riigimetsade majandamise kava projekti aastateks 2020-2030, mis annab ülevaate Viimsi valla metsadest ja järgmise 10 aasta majandamisplaanidest, sh raieliikidest ja pindaladest.

Vastavalt Viimsi Vallavalitsuse tellimusele on esitatud metsade majandamise projektile koostatud sõltumatu eksperthinnang. Eksperthinnangu on koostanud Eesti Maaülikooli dendroloogia dotsent Ivar Sibul.

Nimetatud eksperthinnangu ja käesoleva kaitsekorralduskava koostamise raames on metsade majandamise kavas tuvastatud mitmeid vastuolusid, mis ei ole kooskõlas Krillimäe MKA kaitse-eeskirja ning keskkonnaministri määrusega nr 2 (RTL 2007, 4, 66)³.

Metsade majandamise kava koostamisel tuleb arvestada kehtivate kaitse-eeskirjade ja teiste regulatsioonidega. Riigimetsas tuleb tagada, et vääriselupaikades toimetatakse vastavalt vääriselupaiga kaitse soovitudele. Krillimäe MKA-le jäävate VEP-de peamine majandussoovitus on: mitte raiuda.

Vastavalt kehtivale kaitse-eeskirjale on kaitsealal lubatud turberaie metsaseadusega sätestatud tingimustel ning lageraie kuusikutes kuni 2 ha suuruse langina. Seega saab lageraiet planeerida üksnes kuusikutesse ning ülejäänud puistutes tuleb kavandada teisi uuendusraie liike (aegjärkset, häil- ja veerraiet) (lisa 4).

Viimsi valla riigimetsade majandamise kava koostamise eest vastutab RMK ning tegemist on II prioriteedi tegevusega. Kava uuendamise/korrigeerimisega tuleb alustada 2021. aastal.

4.1.4. Muu

4.1.4.1. Ebaseadusliku lõkkekooha ja varjualuse likvideerimine

Kaitsekorralduskava välitööde käigus kaardistati kaitseala metsas üks ebaseaduslik lõkkekoht koos lagunenu varjualusega. Lõkkekoht ja lagunenu varjualune asuvad riigimaal, selle täpsed koordinaadid on X: 24,838; Y:59, 59,524. Lõkkekooha ümbruses vedeles vähesel määral prahti (joonis 5).

Lõkkekoht ja ehitise jäänused tuleb likvideerida ning sodi koristada. Tegevust koordineerib ja teostab kaitseala valitseja koostöös RMK-ga jooksva tegevusena ning eraldi eelarvet selleks ei planeerita. Tegevus kuulub II prioriteeti.

³ Vääriselupaiga klassifikaator, valiku juhend, kaitse korraldamine ning vääriselupaiga kaitseks lepingu sõlmimine ja kasutusõiguse tasu arvutamise täpsustatud alused

4.2. Tegevuskava ja eelarve

Tegevuskava tabelisse 1 on koondatud eelnevate analüüsidenä esitatud tööd, mis on täitmiseks käesoleva kaitsekorralduskavaga ettenähtud perioodi jooksul. Tabelis on tegevused jaotatud vastavalt tegevuse olulisusele järgmistesse prioriteetsusklassidesse:

- 1) esimene prioriteet – hädavajalik tegevus, millela kaitse eesmärkide täitmine planeeritavas ajavahemikus on võimatu, see on väärtuste säilimisele ja toimiva ohuteguri kõrvaldamisele suunatud tegevus; kaitsekorralduse tulemuslikkuse hindamiseks vajalik tegevus;
- 2) teine prioriteet – vajalik tegevus, mis on suunatud väärtuste taastamisele, eksponeerimisele ja potentsiaalsete ohutegurite kõrvaldamisele;
- 3) kolmas prioriteet – soovituslik tegevus ehk tegevus, mis aitab kaudselt kaasa väärtuste säilimisele ja taastamisele ning ohutegurite kõrvaldamisele.

Tabel 1. Krillimäe maastikukaitseala tegevuskava ja eelarve

Ptk	Tegevuse nimetus	Tegevuse tüüp	Korraldaja	Prio-riteet	2	2	2	2	2	2	2	2	2	2	Tegevuse maksumus kokku
					0	0	0	0	0	0	0	0	0	0	
					2	2	2	2	2	2	2	2	2	2	
					1	2	3	4	5	6	7	8	9	0	
					Sadades eurodes										
Inventuurid															
4.1.1.1.	Kanakulli seire	Seire	Keskkonna-agentuur	I	X	X	X	X	X	X	X	X	X	X	X
Taristu															
4.1.2.1	Matkaradade ettevalmistamine ja tähistamine	Rajad	KOV	II		45									45
4.1.2.2	Matkaradade hooldamine	Radade hooldamine	KOV	II		10	20	20	20	X	X	X	X	X	70
4.1.2.3	Kaitseala tähistamine	Tähistus	KOV	II	15										15
Kavad, eeskirjad															
4.1.3.1	Kaitsekorralduskava vahehindamine	Tegevuskava	KOV	I					X ⁴						X
4.1.3.2	Kaitsekorralduskava uuendamine ja tulemuslikkuse hindamine	Tegevuskava	KOV	I										X	X
4.1.3.3	Viimsi valla riigimetsade majandamise kava korrigeerimine	Tegevuskava	RMK	II	X										X
Muu															
4.1.4.1.	Ebaseadusliku lõkkekoha ja varjualuse likvideerimine	Muu	KOV/RMK	II	X										X
											Kokku: 13 000 eurot				

⁴ Jooksva vajadusena peetakse silmas kulusid, mis ennekõike vajavad vastutava institutsiooni töötajate aega. Reaalne materjalikulu on tühine. Nt Objektide jooksev ülevaatus, maaomanike informeerimine, valitsemise ja järelevalvega seotud tegevused jms.

5. Kaitsekorralduse tulemuslikkuse hindamine

Krillimäe MKA-1 puudub kehtiv kaitsekorralduskava. Käesoleva kaitsekorralduskava tulemuslikkuse hindamisel kasutatakse järgmisi kriteeriume:

Liigid

Kaitsealal pesitseb vähemalt 1 kanakulli paar. Kanakulli pesapuu on säilinud ja elupaik soodsas seisus (üle 60 aasta vanuse metsa osakaal on vähemalt 75%).

Kooslused

Metsakoosluste pindala on säilinud vähemalt 260-l hektaril, millest 70% ehk 182 ha on vähemalt kõrghaljastus⁵.

Maastik

Maastikus ei ole kaevandamise jälgi, tallamisest ja sõidukitega sõitmisest tingitud mõju on minimaalne, kaitsealal ei ladustata jäätmeid, ei ole rajatud ebaseaduslikke ehitisi ning metsakoosluste pindala ei ole vähenenud (260 ha).

Tabel 2. Kaitsekorralduse tulemuslikkuse hindamise kriteeriumid ja kontrollväärtused

Ptk	Väärtus	Indikaator	Algtase	Tulemus	Selgitus
2.1.	Kanakull	Seisund/pindala	1 paar, üle 60 a metsa osakaal 78,6%	1 paar, üle 60 a metsa osakaal vähemalt 75%	Riikliku seire aruanded. Metsaregistri andmed, ortofoto, metsateatiste andmed
2.2.	Kooslused	Pindala	- metsakoosluste pindala 263 ha - kõrghaljastus 209 ha ehk 80,4%	- metsakoosluste pindala 260 ha; - vähemalt 70% ehk 182 ha on vähemalt kõrghaljastus	Hinnang ortofotode ja välitööde põhjal. Esitatud raiateatiste järgi, metsaregistri andmete tuginedes
2.3.	Maastik	Seisund	- Puuduvad kaevandamise jäljed; - Tallamisest ja sõidukitega sõitmisest tingitud mõju minimaalne; - üks ebaseaduslik lõkkekoht koos lagununud varjualusega; - metsakoosluste pindala 263 ha.	- Puuduvad kaevandamise jäljed; - Tallamisest ja sõidukitega sõitmisest tingitud mõju minimaalne; - ebaseaduslik lõkkekoht ja lagununud varjualune eemaldatud; - külastuskorralduslikud tegevused elluviidud (tähistamine, infotahvel, rada hooldatud jmt); - metsakoosluste pindala 260ha.	Hinnang ortofotode ja välitööde põhjal

⁵ 70% kõrghaljastuse säilitamise nõue rohealadel tuleneb Viimsi valla mandriosa üldplaneeringu teemaplaneeringus „Miljööväärtuslikud alad ja rohevõrgustik”. Mõiste “kõrghaljastus” käesoleva kava tähenduses on metsad, mille arenguklass on latimets, keskealine mets, valmiv mets või küps mets.

Kasutatud allikad

1. Kiristaja, P. 2013. Viimsi poolsaare loodusrajad
2. Paal, J. Eksperthinnang Viimsi poolsaarel asuva Krillimäe metsaala loodusväärtuste kohta, Jaanus Paali OÜ
3. Viimsi poolsaar, 1996. Eesti Entsüklopeedia. Tallinn
4. Viimsi valla mandriosa üldplaneeringu teemaplaneering „Miljööväärtuslikud alad ja rohevõrgustik“, 2009.
5. Looduskaitse arengukava
6. Kanakulli pesitsusedukuse seire, 2019. a aruanne
7. Kanakulli kaitse tegevuskava aastateks 2015-2019
8. Keskkonnaseire allprogrammi seiretöö „Röövlinnud“
9. Keskkonnaagentuuri aruanne „Ülevaade metsadega seotud linnustiku seisundist“
10. Kanakulli püsielupaikade kaitse alla võtmine ja kaitse-eeskiri (RTL 2006, 89, 1656)
11. Metsaseadus (RT I 2006, 30, 232)
12. Kaitsekorralduskava koostamise ja kinnitamise kord ning kaitsekorralduskava kinnitaja määramine (RTL 2009, 81, 1174)
13. Vääriselupaiga klassifikaator, valiku juhend, kaitse korraldamine ning vääriselupaiga kaitseks lepingu sõlmimine ja kasutusõiguse tasu arvutamise täpsustatud alused (RTL 2007, 4, 66)
14. Kaitstava loodusobjekti tähistamise kord ja tähised (RTL 2004, 78, 1255)
15. Looduskaitseadus (RT I 2004, 38, 258)
16. Krillimäe MKA kaitse-eeskiri
17. Keskkonnaregister
18. Maa-ameti kaardirakendus
19. Metsaregister
20. Viimsi valla planeeringute register
21. <https://www.eoy.ee/viu/viud/hiireviu>
22. (<https://www.linnuvaatleja.ee/linnuliigid/loopistrik>).

Lisad

Lisa 1. Krillimäe maastikukaitseala kaart

Lisa 2. Krillimäe maastikukaitseala kaitse-eeskiri

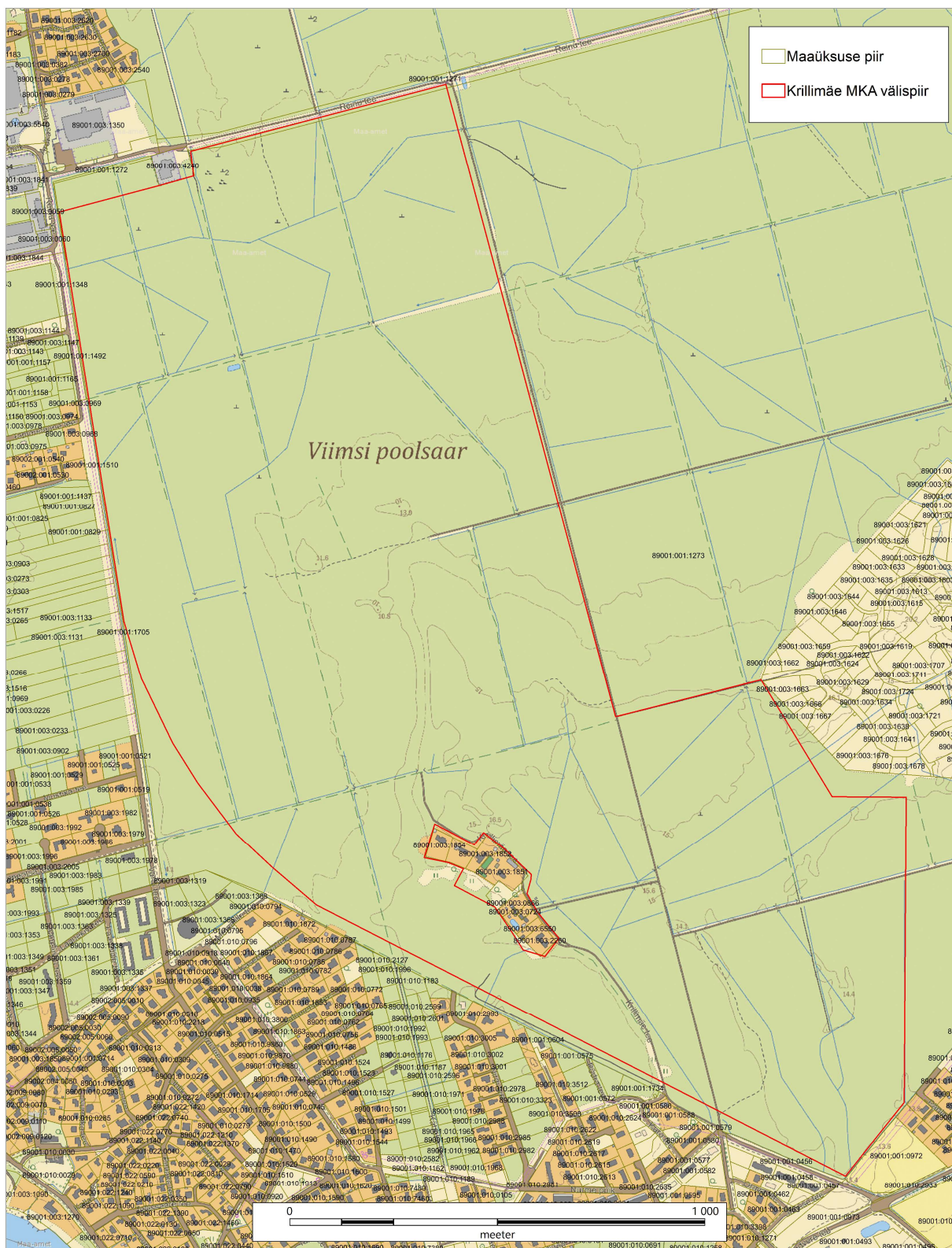
Lisa 3. Ekspert hinnangu väliuuringute tulemused (Jaanus Paal)

Lisa 4. Planeeritud raied Krillimäe MKA-1 perioodil 2020-2030

Lisa 5. Väärtuste koondtabel

Lisa 6. Avalikkuse kaasamise koosoleku protokoll

Lisa 1. Krillimäe maastikukaitseala välispiir



Lisa 2. Krillimäe maastikukaitseala kaitse-eeskiri

Määrus kehtestatakse „Looduskaitseaduse“ § 10 lõike 7 alusel.

1. peatükk ÜLDSÄTTED

§ 1. Krillimäe maastikukaitseala kaitse-eesmärk

(1) Krillimäe maastikukaitseala (edaspidi kaitseala) kaitse-eesmärk on kaitsta:

- 1) rannikumadalikul terviklikult säilinud väärtuslikku loodusmaastikku (eelkõige metsakooslusi) säilitamiseks bioloogilist mitmekesisust ja ökosüsteeme. Kaitsealale jääb riikliku kaitse all olev Rohuneeme rahn.
- 2) Eestis haruldase sõnajala *Dryopteris expansa* domineerimisega jänese kapsa-sõnajalametsi, salu-lodu-sanglepikuid ja salu-lodu-segametsi ja põlismetsa tunnustega puistuid ning laialehiseid lehtpuid.

(2) Kaitseala maa-ala kuulub vastavalt kaitsekorra eripärale ja majandustegevuse piiramise astmele piiranguvööndisse.

(3) Kaitsealal tuleb arvestada „Looduskaitseaduses“ sätestatud piiranguid selles kaitse-eeskirjas sätestatud erisustega.

§ 2. Kaitseala asukoht

Kaitseala¹ asub Harjumaal Viimsi vallas Lubja külas.

§ 3. Kaitseala valitseja

Krillimäe maastikukaitseala valitseja on Viimsi Vallavalitsus.

2. peatükk KAITSEKORRA ÜLDPÕHIMÕTTED

§ 4. Lubatud tegevus

(1) Kaitsealal on lubatud:

- 1) viibida, korjata marju, seeni ja muid metsa kõrvalsaadusi;
- 2) viibida füüsilise isiku või eraõigusliku juriidilise isiku omandis oleval kinnisasjal arvestades „Asjaõigusseaduses“ ja „Looduskaitseaduses“ sätestatud;
- 3) telkimine ja lõkke tegemine maaomaniku loal õuemaal. Ülejäänud kaitsealal on telkimine ja lõkke tegemine lubatud kaitseala valitseja nõusolekul paikades, mis on kaitseala valitseja poolt või tema nõusolekul selleks ettevalmistatud ja tähistatud;
- 4) sõidukiga sõitmine teedel. Sõidukiga sõitmine väljaspool teid ning maastikusõidukiga sõitmine on lubatud järelevalve- ja päästetöödel, kaitseala valitsemisega seotud tegevusel, käesoleva kaitse-eeskirjaga lubatud töödel, liinirajatiste hooldamisel, kaitseala valitseja nõusolekul teostatavas teadustegevuses;

¹ Kaitseala välispiir ja piiranguvööndi piir on märgitud Viimsi valla mandriosa üldplaneeringu teemaplaneeringu „Miljööväärtuslikud alad ja rohevõrgustik“ kaardil, millega saab tutvuda Viimsi Vallavalitsuses ja keskkonnaregistris.

5) kuni 50 osalejaga rahvaürituse korraldamine selleks kaitseala valitseja poolt ettevalmistamata ja tähistamata kohtades. Rohkem kui 50 osalejaga rahvaürituste korraldamine selleks kaitseala valitseja poolt ettevalmistamata ja tähistamata kohtades on lubatud üksnes kaitseala valitseja nõusolekul.

(2) Kaitsealal on lubatud kaitseala valitseja nõusolekul:

- 1) metsakoosluse kujundamine (sh turberaie säilitades koosluse liigilist ja vanuselist mitmekesisust, lageraie kuusikutes langi pindalaga kuni 2 ha, sanitaarraie tuulemuru ja –heite koristamiseks) vastavalt kaitse-eesmärgile. Kaitseala valitsejal on õigus esitada nõudeid raie liigi, pindala, aja ja tehnoloogia, metsamaterjali kokku- ja väljaveo ning puistu koosseisu ja täiuse osas. Metsade majandamine ja kasutamine peab toimuma selliste metsamajanduslike võtetega, mis toetavad puistutes loodusmetsale omast struktuuri, so liigilise, vanuselise, bioloogilise mitmekesisuse, produktiivsuse, taastumisvõime ja elupõlisuse säilimist;
- 2) metsasihtide hooldamine;
- 3) maaparandussüsteemide hooldamine „Maaparandusseaduse” § 49 mõistes;
- 4) olemasolevate ehitiste hooldustööd;
- 5) ulukite arvu reguleerimine.

§ 5. Keelatud tegevus

(1) Kaitsealal on keelatud:

- 1) maavara ja maa-ainese kaevandamine;
- 2) veekogude veetaseme ja kaldajoone muutmine;
- 3) biotsiidi ja taimekaitsevahendi kasutamine looduslikul rohumaal ja metsamaal;
- 4) puhtpuistute kujundamine ja energiapuistute rajamine;
- 5) olemasolevate pinnaseteede asfalteerimine;
- 6) ehitiste ehitamine, v.a kaitseala valitseja nõusolekul kaitseala kaitse-eesmärke toetavate hoonete ja rajatiste ehitamine ning puhke- ja õppesihotstarbeliste rajatiste rajamine ning juhul kui enne kaitseala moodustamist kehtestatud detailplaneeringutega pole määratud teisiti.

(2) Kaitsealal on keelatud kaitseala valitseja nõusolekuta:

- 1) muuta katastriüksuste kõlvikute piire ja sihtotstarvet;
- 2) koostada maakorralduskava ja teostada maakorraldustoiminguid;
- 3) väljastada metsamajandamiskava;
- 4) kinnitada metsateatist;
- 5) kehtestada detailplaneeringut ja üldplaneeringut;
- 6) anda nõusolekut väikeehitiste ehitamiseks;
- 7) anda projekteerimistingimusi;
- 8) anda ehitusluba;
- 9) rajada uut veekogu, mille pindala on suurem kui viis ruutmeetrit, kui selleks ei ole vaja anda vee erikasutusluba, ehitusluba või nõusolekut väikeehitise ehitamiseks.
- 10) maaparandussüsteemi uuendamine „Maaparandusseaduse“ § 50 mõistes.

§ 6. Tegevuse kooskõlastamine

(1) Kaitseala valitseja ei kooskõlasta tegevust, mis vajab kaitse-eeskirja kohaselt kaitseala valitseja nõusolekut, kui see võib kahjustada kaitseala kaitse-eesmärgi saavutamist või seisundit.

(2) Kaitseala valitseja võib § 4 lõikes 2 ja § 5 lõikes 2 nimetatud tegevuste ja muude tegevuste, mis kaitse-eeskirja kohaselt vajavad kaitseala valitseja nõusolekut, kooskõlastamisel kirjalikult

seada tingimusi, mille täitmisel tegevus ei kahjusta kaitseala kaitse eesmärgi saavutamist või kaitseala seisundit.

(3) Kui tegevust ei ole kaitseala valitsejaga kooskõlastatud või tegevuses ei ole arvestatud kaitseala valitseja kirjalikult seatud tingimusi, mille täitmisel tegevus ei kahjusta kaitseala kaitse eesmärgi saavutamist või seisundit, ei teki isikul, kelle huvides nimetatud tegevus on, vastavalt „Haldusmenetluse seadusele” õiguspärast ootust sellise tegevuse õiguspärasuse osas.

Lisa 3. Eksperthinnangu väliuuringute tulemused (Jaanus Paal)

1. ala: koordinaadid 59°32'539"N, 24°49'053"E. Mustika-kõdusoo-kuusik.

Puurinne:

60% kuuske, 30% kaske, 10% mänd

Järelkasv ja põõsarinne:

harilik kuusk *Picea abies*

harilik paakspuu *Frangula alnus*

harilik pihlakas *Sorbus aucuparia*

harilik tamm *Quercus robur*

tuhkur paju *Salix cinerea*

Rohurinde üldkatvus 40%, selle peamised liigid:

harilik laanelill *Trientalis europaea*

harilik mustikas *Vaccinium myrtillus*

karvane piiphein *Luzula pilosa*

leseleht *Maianthemum bifolium*

metskastik *Calamagrostis arundinacea*

võnk-kastevars *Deschampsia flexuosa*

Samblarinde üldkatvus 80%, selle moodustavad peamiselt

harilik karusammal *Polytrichum commune*

harilik laanik *Hylocomium splendens*

harilik palusammal *Pleurozium schreberi*

metsakäharik *Rhytidiadelphus triquetrus*

turbasamblad *Sphagnum spp.*

2. ala: koordinaadid 59°32'465"N, 24°49'062"E.

Tiheda samblakattega rändrahn.

3. ala: koordinaadid 59°32'435"N, 24°49'097"E. Jänsekapsa-kõdusoo-kuusik kraavi ääres.

Puurinne:

90% kuuske, 10% sookaske + haaba.

Põõsarinne väga hõre:

harilik pihlakas *Sorbus aucuparia*

harilik tamm *Quercus robur*

Rohurinde üldkatvus 20%, selles kasvavad:

harilik jänsekapsas *Oxalis acetosella*

harilik jänesesalat *Mycelis muralis*

leseleht *Maianthemum bifolium*

ohtene sõnajalg *Dryopteris carthusiana*

karvane piiphein *Luzula pilosa*

jt.

Samblarinne väga hõre:

harilik palusammal *Pleurozium schreberi*
 kase kaksikhammas *Dicranum montanum*
 kähar salusammal *Eurhynchium angustirete*
 tuhm salusammal *Eurhynchium hians*

4. ala: koordinaadid 59°32'386''N, 24°49'104''E. Jänesekapsa-sõnajala-kuusik.

Puurinne:

90% kuuske, 10% mäнди, II rinne puudub.

Järeikasv:

harilik kuusk *Picea abies*
 harilik toomingas *Prunus padus*

Rohurinde üldkatvus 90%, selles kasvavad:

harilik jänesekapsas *Oxalis acetosella*
 harilik jänesesalat *Mycelis muralis*
 harilik laanelill *Trientalis europaea*
 harilik saluhein *Milium effusum*
 harilik vaarikas *Rubus idaeus*
 kare kõrvik *Galeopsis tetrahit*
 karvane piiphein *Luzula pilosa*
 kõrvenõges *Urtica dioica*
 laiuv sõnajalg *Dryopteris expansa*
 leseleht *Maianthemum bifolium*

Suhteliselt palju lamapuitu.

5. ala: koordinaadid 59°32'352''N, 24°48'992''E. Jänesekapsa-sõnajala-männik.

Peapuuliik eelmisega võrreldes teine, alustaimestu sama tüüpi.

6. ala: koordinaadid 59°32'317''N, 24°48'924''E. Jänesekapsa-sõnajala-männik.

7. ala: koordinaadid 59°32'224''N, 24°48'688''E. Jänesekapsa-kõdusoo-kuusik.

Järeikasv:

harilik kuusk *Picea abies*
 harilik pihlakas *Sorbus aucuparia*
 harilik tamm *Quercus robur*

Rohurinde üldkatvus 90%, selle moodustavad:

harilik jänesekapsas *Oxalis acetosella*
 harilik jänesesalat *Mycelis muralis*
 harilik laanelill *Trientalis europaea*
 harilik saluhein *Milium effusum*
 harilik vaarikas *Rubus idaeus*
 kare kõrvik *Galeopsis tetrahit*
 karvane piiphein *Luzula pilosa*

kõrvenõges *Urtica dioica*
 laiuv sõnajalg *Dryopteris expansa*
 leseleht *Maianthemum bifolium*

Samblarinde üldkatvus 50%, valdavad liigid:
 harilik kaksikhammas *Dicranum scoparium*
 harilik palusammal *Pleurozium schreberi*.

8. ala: koordinaadid 59°32'231''N, 24°48'705''E. Jänesekapsa-kõdusoo-kuusik.

Alustaimestu sarnane eelmisele alale, enam lisandub kõrvenõgest.

9. ala: koordinaadid 59°32'123''N, 24°48'873''E. Jänesekapsa-sõnajala kuuse-kase segamets.

Järelkasv:

harilik kuusk *Picea abies*
 harilik pihlakas *Sorbus aucuparia*
 sookask *Betula pubescens*

Rohurinde üldkatvus 60%, selles kasvavad:

hallikas tarn *Carex canescens*
 harilik jänesekapsas *Oxalis acetosella*
 harilik jänesesalat *Mycelis muralis*
 harilik laanelill *Trientalis europaea*
 harilik saluhein *Milium effusum*
 harilik vaarikas *Rubus idaeus*
 kare kõrvik *Galeopsis tetrahit*
 karvane piiphein *Luzula pilosa*
 kõrvenõges *Urtica dioica*
 laiuv sõnajalg *Dryopteris expansa*
 leseleht *Maianthemum bifolium*
 metskõrkjas *Scirpus sylvaticus*

Samblarinde üldkatvus 20%.

10. ala: koordinaadid 59°31'774''N, 24°49'160''E. Salu-lodu segamets.

Puurindes:

40% kaske, 40% sangleppa, 20% kuuske.

Järelkasv:

harilik kuusk *Picea abies*
 harilik pihlakas *Sorbus aucuparia*
 harilik sarapuu *Corylus avellana*
 sanglepp *Alnus glutinosa*
 sookask *Betula pubescens*

Rohurinde üldkatvus 90%, selles kasvavad:

harilik jänesekapsas *Oxalis acetosella*

harilik jänesesalat *Mycelis muralis*
 harilik laanelill *Trientalis europaea*
 harilik saluhein *Milium effusum*
 harilik vaarikas *Rubus idaeus*
 kare kõrvik *Galeopsis tetrahit*
 karvane piiphein *Luzula pilosa*
 kõrvenõges *Urtica dioica*
 laiuv sõnajalg *Dryopteris expansa*
 leseleht *Maianthemum bifolium*
 luht-kastevars *Deschampsia cespitosa*
 mets-tähthein *Stellaria holostea*
 tupptarn *Carex vaginata*
 verev kurereha *Geranium sanguineum*

Samblarinde üldkatvus <2%.

11. ala: koordinaadid 59°31'748''N, 24°49'222''E. Sinilille-salukaasik eelmise ala kõrval.

Järelkasv:

harilik kuusk *Picea abies*
 harilik paakspuu *Frangula alnus*
 harilik pihlakas *Sorbus aucuparia*
 harilik sarapuu *Corylus avellana*
 harilik tamm *Quercus robur*

Rohurinde üldkatvus 60%, selles kasvavad

harilik jänesekapsas *Oxalis acetosella*
 harilik jänesesalat *Mycelis muralis*
 harilik kilpjalg *Pteridium aquilinum*
 harilik laanelill *Trientalis europaea*
 harilik saluhein *Milium effusum*
 harilik sinilill *Hepatica nobilis*
 leseleht *Maianthemum bifolium*
 mets-tähthein *Stellaria holostea*
 naistesõnajalg *Athyrium filix-femina*

Samblarinde üldkatvus 10%.

12. ala: koordinaadid 59°31'789''N, 24°49'305''E. Naadi-salukaasik eelmise ala kõrval.

Järelkasv:

harilik kuusk *Picea abies*
 harilik paakspuu *Frangula alnus*
 harilik pihlakas *Sorbus aucuparia*
 harilik sarapuu *Corylus avellana*

Rohurinde üldkatvus 70%, selles kasvavad:

harilik jänesekapsas *Oxalis acetosella*
 harilik jänesesalat *Mycelis muralis*

harilik laanelill *Trientalis europaea*
 harilik maikelluke *Convallaria majalis*
 harilik saluhein *Milium effusum*
 laiuv sõnajalg *Dryopteris expansa*
 leseleht *Maianthemum bifolium*
 luht-kastevars *Deschampsia cespitosa*
 metskastik *Calamagrostis arundinacea*
 mets-tähthein *Stellaria holostea*
 ohtene sõnajalg *Dryopteris carthusiana*
 rohtputk *Angelica sylvestris*
 võnk-kastevars *Deschampsia flexuosa*
 võsakannike *Viola riviniana*

Samblarinde üldkatvus 5%, domineerib harilik palusammal *Pleurozium schreberi*.

13. ala: koordinaadid 59°31'805''N, 24°49'360''E. Salu-lodu segamets.

Järeلكasv:

harilik kuusk *Picea abies*
 harilik paakspuu *Frangula alnus*
 harilik pihlakas *Sorbus aucuparia*
 sanglepp *Alnus glutinosa*

Rohurinde üldkatvus 70%, selles kasvavad

harilik jänesekapsas *Oxalis acetosella*
 harilik jänesesalat *Mycelis muralis*
 harilik laanelill *Trientalis europaea*
 harilik saluhein *Milium effusum*
 harilik vaarikas *Rubus idaeus*
 koldnõges *Galeobdolon luteum*
 laiuv sõnajalg *Dryopteris expansa*
 leseleht *Maianthemum bifolium*
 luht-kastevars *Deschampsia cespitosa*
 mets-tähthein *Stellaria holostea*
 ohtene sõnajalg *Dryopteris carthusiana*
 roomav tulikas *Ranunculus repens*
 salu-tähthein *Stellaria nemorosa*

Samblarinde üldkatvus 5%.

14. ala: koordinaadid 59°31'817''N, 24°49'566''E. Salu-laane-kuusik, milles ka kaski ja sangleppi.

Järeلكasv:

arukask *Betula pendula*
 harilik haab *Populus tremula*
 harilik kuusk *Picea abies*
 harilik paakspuu *Frangula alnus*
 harilik pihlakas *Sorbus aucuparia*
 harilik sarapuu *Corylus avellana*

harilik tamm *Quercus robur*
sanglepp *Alnus glutinosa*

Rohurinde üldkatvus 50%, selles kasvavad:

harilik jänesekapsas *Oxalis acetosella*
harilik laanelill *Trientalis europaea*
harilik mustikas *Vaccinium myrtillus*
harilik saluhein *Milium effusum*
harilik vaarikas *Rubus idaeus*
karvane piiphein *Luzula pilosa*
leseleht *Maianthemum bifolium*
metskastik *Calamagrostis arundinacea*
mets-tähthein *Stellaria holostea*
võnk-kastevars *Deschampsia flexuosa*

Samblarinde üldkatvus 20%, domineerivad:

harilik palusammal *Pleurozium schreberi*
kähär salusammal *Eurhynchium angustirete*.

15. ala: koordinaadid 59°31'827''N, 24°49'605''E. Mustika-palukuusik.

Järeikasv:

arukask *Betula pendula*
harilik kuusk *Picea abies*
harilik paakspuu *Frangula alnus*
harilik pihlakas *Sorbus aucuparia*
harilik tamm *Quercus robur*

Rohurinde üldkatvus 10%, selles kasvavad:

harilik jänesekapsas *Oxalis acetosella*
harilik kilpjalg *Pteridium aquilinum*
harilik laanelill *Trientalis europaea*
harilik mustikas *Vaccinium myrtillus*
harilik pohl *Vaccinium vitis-idaea*
karvane piiphein *Luzula pilosa*
leseleht *Maianthemum bifolium*
mets-härghein *Melampyrum sylvatica*
metskastik *Calamagrostis arundinacea*
võnk-kastevars *Deschampsia flexuosa*

Samblarinde üldkatvus 70%, domineerivad:

harilik kaksikhammas *Dicranum scoparium*
harilik laanik *Hylocomium splendens*
harilik palusammal *Pleurozium schreberi*
turbasamblad *Sphagnum spp.* – laiguti.

16. ala: koordinaadid 59°32'393''N, 24°49'542''E. Jänesekapsa-sõnajala-kuusik, milles ka sangleppi.

Puurinne:

70% kuuske, 30% sangleppa.

Järeikasv:

harilik kuusk *Picea abies*
harilik pihlakas *Sorbus aucuparia*

Rohurinde üldkatvus 80%, selles kasvavad:

harilik jänesekapsas *Oxalis acetosella*
harilik jänesesalat *Mycelis muralis*
harilik laanelill *Trientalis europaea*
harilik saluhein *Milium effusum*
harilik vaarikas *Rubus idaeus*
heinputk *Angelica sylvestris*
kare kõrvik *Galeopsis tetrahit*
kõrvenõges *Urtica dioica*
laiuv sõnajalg *Dryopteris expansa*
leseleht *Maianthemum bifolium*
metskastik *Calamagrostis arundinacea*
mets-tähthein *Stellaria holostea*
naistesõnajalg *Arhyrium filix-femina*
salu-tähthein *Stellaria nemorum*

Samblarinde üldkatvus 15%.

17. ala: koordinaadid 59°32'104''N, 24°49'736''E. Naadi-salukaasik.

Puurinne: 100% kaske + kuusk.

Järeikasv:

arukask *Betula pendula*
harilik kuusk *Picea abies*
harilik pihlakas *Sorbus aucuparia*

Rohurinde üldkatvus 80%, selles kasvavad:

harilik jänesekapsas *Oxalis acetosella*
harilik jänesesalat *Mycelis muralis*
harilik laanelill *Trientalis europaea*
harilik mustikas *Vaccinium myrtillus*
harilik saluhein *Milium effusum*
harilik vaarikas *Rubus idaeus*
kare kõrvik *Galeopsis tetrahit*
laiuv sõnajalg *Dryopteris expansa*
leseleht *Maianthemum bifolium*
luht-kastevars *Deschampsia cespitosa*
mets-harakputk *Anthriscus sylvestris*
mets-tähthein *Stellaria holostea*
võnk-kastevars *Deschampsia flexuosa*

18. ala: koordinaadid 59°32'103"N, 24°49'628"E. Jänesekapsa-mustika-kõdusoo-kaasik.

Järelkasv:

arukask *Betula pendula*
 harilik kuusk *Picea abies*
 harilik paakspuu *Frangula alnus*
 harilik pihlakas *Sorbus aucuparia*

Rohurinde üldkatvus 15%, selles kasvavad:

harilik jänesekapsas *Oxalis acetosella*
 harilik laanelill *Trientalis europaea*
 harilik mustikas *Vaccinium myrtillus*
 harilik saluhein *Milium effusum*
 karvane piiphein *Luzula pilosa*
 laiuv sõnajalg *Dryopteris expansa*
 leseleht *Maianthemum bifolium*
 metskastik *Calamagrostis arundinacea*
 mets-tähthein *Stellaria holostea*
 võnk-kastevars *Deschampsia flexuosa*

Samblarinde üldkatvus 10%, selles domineerivad:

harilik kaksikhammas *Dicranum scoparium*
 harilik palusammal *Pleurozium schreberi*
 metsakäharik *Rhytidiadelphus triquetrus*.

19. ala: koordinaadid 59°32'022"N, 24°49'714"E. Jänesekapsa-mustika-kõdusoo-segamets, milles kohati ohtralt pärnasid ja haabasid.

20. ala: koordinaadid 59°31'877"N, 24°49'792"E. Sinilille-saluhaavik, II rindes kased, pärnad, männid.

Järelkasv:

arukask *Betula pendula*
 harilik kuusk *Picea abies*
 harilik pihlakas *Sorbus aucuparia*
 harilik pärn *Tilia cordata*
 harilik sarapuu *Corylus avellana*
 harilik tamm *Quercus robur*

Alustaimestu üldkatvus 70%, selles kasvavad:

harilik jänesekapsas *Oxalis acetosella*
 harilik kuldvits *Solidago virgaurea*
 harilik laanelill *Trientalis europaea*
 harilik maikelluke *Convallaria majalis*
 harilik mustikas *Vaccinium myrtillus*
 kilpjalg *Pteridium aquilinum*
 leseleht *Maianthemum bifolium*
 longus helmikas *Melica nutans*
 mets-härghein *Melampyrum sylvatica*

metskastik *Calamagrostis arundinacea*
 mets-tähthein *Stellaria holostea*
 ohtene sõnajalg *Dryopteris carthusiana*
 võnk-kastevars *Deschampsia flexuosa*
 võsakannike *Viola riviniana*

Samblarinde üldkatvus 20%, selles domineerivad:
 harilik laanik *Hylocomium splendens*
 harilik palusammal *Pleurozium schreberi*.

21. ala: koordinaadid 59°31'830''N, 24°49'790''E. Mustika-palumännik.

Puurinne:
 10 mäнди + kask + kuusk.

Järeلكasv:
 arukask *Betula pendula*
 harilik kuusk *Picea abies*
 harilik pihlakas *Sorbus aucuparia*
 harilik tamm *Quercus robur*

Alustaimestu üldkatvus 70%, selles kasvavad:
 harilik laanelill *Trientalis europaea*
 harilik mustikas *Vaccinium myrtillus*
 harilik pohl *Vaccinium vitis-idaea*
 karvane piiphein *Luzula pilosa*
 kilpjalg *Pteridium aquilinum*
 leseleht *Maianthemum bifolium*
 ohtene sõnajalg *Dryopteris carthusiana*
 võnk-kastevars *Deschampsia flexuosa*

Samblarinde üldkatvus 40%, selles valitseb:
 harilik palusammal *Pleurozium schreberi*.

22. ala: koordinaadid 59°31'757''N, 24°49'474''E. Sinilille-salumännik.

Puurinne: 80% mäнди, 20% kuuske. Põline vana puistu.

Järeلكasv:
 harilik pihlakas *Sorbus aucuparia*
 harilik sarapuu *Corylus avellana*
 harilik tamm *Quercus robur*
 punane sõstar *Ribes rubrum*

Alustaimestu üldkatvus 80%, selles kasvavad:
 harilik jänesekapsas *Oxalis acetosella*
 harilik naat *Aegopodium podagraria*
 harilik saluhein *Milium effusum*
 harilik vaarikas *Rubus idaeus*
 kare kõrvik *Galeopsis tetrahit*

koldnõges *Galeobdolon luteum*
 kõrvenõges *Urtica dioica*
 maarjasõnajalg *Dryopteris filix-mas*
 mets-hiirehernes *Vicia sylvatica*
 metskastik *Calamagrostis arundinacea*
 mets-tähthein *Stellaria holostea*
 ohtene sõnajalg *Dryopteris carthusiana*
 salu-tähthein *Stellaria nemorosa*

Samblarinde üldkatvus 1-2%.

23. ala: koordinaadid 59°31'790''N, 24°49'522''E. Salu-lodu-sanglepik.

Puurinne: 8 sangleppa, 2 kaske.

Järelkasv:

harilik kuusk *Picea abies*
 harilik pihlakas *Sorbus aucuparia*
 sanglepp *Alnus glutinosa*

Rohurinde üldkatvus 70, selles kasvavad:

harilik jänesekapsas *Oxalis acetosella*
 harilik mustikas *Vaccinium myrtillus*
 harilik saluhein *Milium effusum*
 harilik vaarikas *Rubus idaeus*
 kahkjas tarn *Carex canescens*
 koldnõges *Galeobdolon luteum*
 laiuv sõnajalg *Dryopteris expansa*
 leseleht *Maianthemum bifolium*
 metskastik *Calamagrostis arundinacea*
 mets-tähthein *Stellaria holostea*
 mätastarn *Carex caespitosa*
 ohtene sõnajalg *Dryopteris carthusiana*
 võnk-kastevars *Lerchenfeldia flexuosa*

24. ala: koordinaadid 59°31'865''N, 24°49'249''E. Naadi-salukaasik

Puurinne: 80% kaske, 20% sangleppa + kuusk.

Järelkasv:

harilik kuusk *Picea abies*
 harilik pihlakas *Sorbus aucuparia*
 harilik sarapuu *Corylus avellana*

Rohurinde üldkatvus 70, selles kasvavad:

harilik jänesekapsas *Oxalis acetosella*
 harilik saluhein *Milium effusum*
 harilik vaarikas *Rubus idaeus*
 laiuv sõnajalg *Dryopteris expansa*
 leseleht *Maianthemum bifolium*

metsakastik *Calamagrostis arundinacea*
 mets-tähthein *Stellaria holostea*
 ohtene sõnajalg *Dryopteris carthusiana*
 võnk-kastevars *Deschampsia flexuosa*

25. ala: koordinaadid 59°31'816''N, 24°49'484''E. Sinilille-salumännik
 Puurinne: 90% mäнди, 10% kask + sanglepp.

Järeلكasv:

arukask *Betula pendula*
 harilik kuusk *Picea abies*
 harilik pihlakas *Sorbus aucuparia*
 harilik sarapuu *Corylus avellana*

Rohurinde üldkatvus 60, selles kasvavad:

harilik jänesekapsas *Oxalis acetosella*
 harilik jänesesalat *Mycelis muralis*
 harilik kuldvits *Solidago virgaurea*
 harilik mustikas *Vaccinium myrtillus*
 harilik saluhein *Milium effusum*
 harilik sinilill *Hepatica nobilis*
 heinputk *Angelica sylvestris*
 kare kõrvik *Galeopsis tetrahit*
 koldnõges *Galeobdolon luteum*
 kõrvenõges *Urtica dioica*
 longus helmikas *Melica nutans*
 mets-harakputk *Anthriscus sylvestris*
 metskastik *Calamagrostis arundinacea*
 metsmaasikas *Fragaria vesca*
 mets-tähthein *Stellaria holostea*
 võnk-kastevars *Deschampsia flexuosa*
 võsakannike *Viola riviniana*
 võsaülane *Amemone nemorosa*

26. ala: koordinaadid 59°32'059''N, 24°49'594''E.

Sihi ääres kaks tamme kõrgusega 15–16 meetrit.

27. ala: koordinaadid 59°31'618''N, 24°49'408''E. Salu-lodu-sanglepik
 Puurinne: 90% sangleppa, 10% kask + kuusk.

Järeلكasv:

harilik kuusk *Picea abies*
 harilik sarapuu *Corylus avellana*
 sanglepp *Alnus glutinosa*

Rohurinde üldkatvus 50, selles kasvavad:

harilik humal *Humulus lupulus*

harilik metsvits *Lysimachia vulgaris*
 harilik vaarikas *Rubus idaeus*
 laiuv sõnajalg *Dryopteris expansa*
 leseleht *Maianthemum bifolium*
 luht-kastevars *Deschampsia cespitosa*
 harilik jänsekapsas *Oxalis acetosella*
 salu-tähthein *Stellaria nemorum*
 võsakannike *Viola riviniana*

28. ala: koodinaadid 59°31'648''N, 24°49'163''E. Salu-lodu-sanglepik.

Puurinne: 90% sangleppa, 10% kuusk + kask.

Järelkasv:

harilik pihlakas *Sorbus aucuparia*
 harilik sarapuu *Corylus avellana*

Rohurinde üldkatvus 70, selles kasvavad:

harilik jänsekapsas *Oxalis acetosella*
 harilik laanelill *Trientalis europaea*
 harilik metsvits *Lysimachia vulgaris*
 harilik saluhein *Milium effusum*
 harilik vaarikas *Rubus idaeus*
 kollane tarn *Carex flava*
 laiuv sõnajalg *Dryopteris expansa*
 leseleht *Maianthemum bifolium*
 luht-kastevars *Deschampsia cespitosa*
 naistesõnajalg *Athyrium filix-femina*
 salu-tähthein *Stellaria nemorum*
 sookannike *Viola palustris*
 sookastik *Calamagrostis canescens*
 soomadar *Galium palustre*
 ussilill *Lysimachia thyrsiflora*
 voldine parthein *Glyceria plicata*

Samblarinde üldkatvus 2-3%.

Lisa 4. Planeeritud raied Krillimäe MKA-I perioodil 2020-2030

Kvartal	Eraldis	Puistu	Raieliik	Raieaasta	Uuendatav puuliik	Pindala, ha	Vastavus kaitse-eeskirjaga (jah/ei)	Kommentaar
VI039	6	Männikud	Aegjärkne raie	2024	Mänd	4,3	Jah	
VI044	24	Kaasikud	Lageraie	2024	Kask	1,2	Ei	Kaitse-eeskirjaga on lageraie lubatud kuusikutes
VI044	17	Kaasikud	Lageraie	2024	Kask	1,3	Ei	Kaitse-eeskirjaga on lageraie lubatud kuusikutes
VI044	12	Kuusikud	Lageraie	2024	Kuusk	1,5	Jah	
VI044	10	Kuusikud	Lageraie	2024	Kuusk	0,8	Jah	
VI044	3	Männikud	Lageraie	2024	Mänd	1,6	Ei	Vääriselupaik; Kaitse-eeskirjaga on lageraie lubatud kuusikutes
VI039	14	Kuusikud	Lageraie	2024	Kuusk	1,5	Jah	
VI039	10	Männikud	Lageraie	2024	Mänd	1,2	Ei	Kaitse-eeskirjaga on lageraie lubatud kuusikutes
VI039	8	Männikud	Lageraie	2024	Mänd	0,4	Ei	Kaitse-eeskirjaga on lageraie lubatud kuusikutes
VI038	35	Kuusikud	Lageraie	2024	Kuusk	1,6	Jah	
VI038	25	Kuusikud	Lageraie	2024	Kuusk	1,2	Jah	
VI038	20	Kuusikud	Lageraie	2024	Kuusk	1,2	Jah	
VI038	16	Kuusikud	Lageraie	2024	Kuusk	1,9	Jah	
VI038	13	Kaasikud	Lageraie	2024	Kask	1,2	Ei	Kaitse-eeskirjaga on lageraie lubatud kuusikutes
VI038	10	Sanglepikud	Lageraie	2024	Sanglepp	1,6	Ei	Kaitse-eeskirjaga on lageraie lubatud kuusikutes

VI038	9	Sanglepikud	Lageraie	2024	Sanglepp	0,5	Ei	Kaitse-eeskirjaga on lageraie lubatud kuusikutes
VI037	4	Sanglepikud	Lageraie	2024	Sanglepp	2,1	Ei	Vääriselupaik; Kaitse-eeskirjaga on lageraie lubatud kuusikutes
VI017	17	Kuusikud	Lageraie	2025	Kuusk	0,8	Jah	
VI031	7	Kaasikud	Lageraie	2025	Kask	2,5	Ei	Kaitse-eeskirjaga on lageraie lubatud kuusikutes. Isegi kui lageraie oleks kaasikutes lubatud, siis on planeeritud suurem pindala kui eeskiri lubab.
VI031	3	Kaasikud	Lageraie	2025	Kask	1,9	Ei	Kaitse-eeskirjaga on lageraie lubatud kuusikutes
VI030	12	Kaasikud	Lageraie	2025	Kuusk	2,0	Ei	Kaitse-eeskirjaga on lageraie lubatud kuusikutes
VI025	21	Kaasikud	Lageraie	2025	Kuusk	1,6	EI	Kaitse-eeskirjaga on lageraie lubatud kuusikutes.
VI025	12	Kuusikud	Lageraie	2025	Kuusk	1,2	Jah	
VI025	8	Haavikud	Lageraie	2025	Kuusk	1,7	EI	Kaitse-eeskirjaga on lageraie lubatud kuusikutes
VI024	14	Kaasikud	Lageraie	2025	Kask	2,7	Ei	Kaitse-eeskirjaga on lageraie lubatud kuusikutes. Isegi kui lageraie oleks kaasikutes lubatud, siis on planeeritud suurem pindala kui eeskiri lubab. Lisaks piirneb eraldisega nr 11, mis teeks kokku 3,3 ha. Kui planeerida turberaie, siis pindala osas eeskiri metsaseadusega võrreldes täiendavaid piiranguid ei sea.
VI024	11	Kaasikud	Lageraie	2025	Kuusk	0,6	Ei	Kaitse-eeskirjaga on lageraie lubatud kuusikutes
VI021	10	Kuusikud	Lageraie	2025	Kuusk	2,0	Jah	
VI044	1	Männikud	Lageraie	2029	Mänd	0,8	Ei	Kaitse-eeskirjaga on lageraie lubatud

Roheline – raie on võimalik ja raie on kooskõlas kaitse-eeskirjaga

Kollane – raie on võimalik ja raie on kooskõlas kaitse-eeskirjaga, kuid tähele tuleb panna lisatingimusi

Oranž – raie on võimalik, kuid planeeritud on vale raieliik või raiemaht

Punane – raie ei ole vääriselupaigas lubatud, v.a. erandkorras tehtav raie ja kujundusraie Keskkonnaameti nõusolekul

Lisa 5. Väärtuste koondtabel

Ptk	Väärtus	Kaitse eesmärk 30 a pärast	Ohutegurid	Meetmed	Oodatavad tulemused kaitsekorraldusperioodi lõpuks
<i>Liigid</i>					
2.1.	<i>Kanakull (Accipiter gentilis)</i>	kanakulli elupaik on soodsas seisundis, alal pesitseb vähemalt kaks paari ja elupaiga pindala on suurenenud poole võrra (35 ha)	Kaitse-eeskirjaga on lubatud lageraie kuusikutes langi pindalaga kuni 2 ha	- lageraie korral ei tohi langi suurus ületada 0,5 ha ning laius 30 meetrit - turberaie korral ei tohi langi suurus ületada 1 ha - hooldusraiejärgselt peab metsa täius olema vähemalt 0,6 - üle 60 aasta vanuse metsa osakaal ei tohi jääda väiksemaks kui 50%	kanakulli elupaik on säilinud samal pindalal (17,3 ha) ning üle 60 aasta vanuse metsa osakaal ei ole väiksem kui 50%. Alal pesitseb vähemalt 1 paar.
			Häirimine	- riigimetsas on kehtestatud raierahu, mis kestab 15. aprillist kuni 15. juunini	
			Maaparandussüsteemid	- lubada maaparandussüsteemide hooldamist 1. septembrist kuni 28. veebruarini	
<i>Metsad</i>					
2.2	Metsakooslus	metsakoosluste säilimine vähemalt 260-l hektaril läbi metsade säästva majandamise ja uuendamise, millest 70% ehk 182 ha peab olema kõrghaljastus	Lageraie teostamine külade vahetus läheduses	- soovituslik on asendada see mõne muu raieliigiga nagu aegjärgne	metsakoosluste säilimine vähemalt 160-l hektaril läbi metsade säästva majandamise ja uuendamise, millest 70% ehk 182 ha peab olema kõrghaljastus
			Planeeritud raied ei ole kooskõlas kaitse-eeskirjaga	- Keelata raie VEP-des; - Piirata raie kanakulli elupaigas; - Lubada lageraie üksnes kuusikutes kuni 2 ha suuruse langina	
<i>Maastik</i>					
2.3	Rannamadalikult terviklikult säilinud rannamaastik	kaitseala maastik on heas seisundis (kaitsealale ei ladustada jäätmeid, ei ole kaevandamise jälgi, tallamisest ja sõidukitega sõitmisest tingitud mõju on minimaalne) ja metsakoosluste pindala ei ole vähenenud (260 ha)	üks ebaseaduslik lõkkekoht koos lagunenu varjualusega	- lõkkekohta likvideerimine ja prahi koristamine	kaitseala maastik on heas seisundis (kaitsealale ei ladustada jäätmeid, ei ole kaevandamise jälgi, tallamisest ja sõidukitega sõitmisest tingitud mõju on minimaalne) ja metsakoosluste pindala ei ole vähenenud (260 ha)
			Külustuskoormuse suurenemine	- inimeste suunamine olemasolevatele teedele ja radadele - vajadusel arendada puhketaristut	

Lisa 6. Krillimäe maastikukaitseala kaitsekorralduskava avalikkuse kaasamise koosoleku protokoll