

# Loomastiku ja elupaikade alusuuringud Viimsi rohevõrgustikus

Lauri Klein

# Uuringuala



## **Küsimused:**

- **Milline on metsloomade arvukus Viimsi rohevõrgustikus?**
- **Milline on metsloomade paiknemine Viimsi rohevõrgustikus?**
- **Kas ja mil määral kasutavad metsloomad olemasolevaid rohekoridore?**
- **Kas ja kus on väljaspool rohevõrgustikku kasutuses olevad rohekoridorid?**
- **Kus elavad ja rändavad Viimsi rohevõrgustikus nahkhiired?**
- **Kas olemasolevate kaitsealade kaitse-eesmärgid on endiselt täidetud ja kas need alad täidavad endiselt rohevõrgustiku ülesandeid?**
- **Millised on ettepanekud Viimsi rohevõrgustiku olukorra parandamiseks?**

# Milline on metsloomade arvukus Viimsi rohevõrgustikus?

## Alusuuringute meetodid

- **Kevadine pabulaloendus** (ulukite arvukuse ja asustustiheduse uuring). 24 kahe kilomeetri pikkust ruudukujulist transekti.
- **Seire rajakaamerateaga** (ulukite poolt rohekoridoride kasutatavuse uuring, aga sisendit andis ka ulukite asurkondade paiknemisele). 65 kaamerakohta, igas kohas salvestusaeg kaks nädalat.
- **Loomaradade kaardistamine** (ulukite poolt rohekoridoride kasutatavuse ja nende liikuvuse uuring). Ca 20 km teelõike, millega ristuvaid loomaradu kaardistati.
- **Talvine jäljeloendus** (ulukite arvukuse ja asustustiheduse uuring, aga sisendit andis veidi ka ulukite poolt talvisel ajal rohekoridoride kasutatavusele). 6 nelja kilomeetri pikkust transekti.
- **Vaatlusandmete koondamine andmebaasidest** (LVA, eElurikkus, loomaõnnetused) ja juhuvaatlustena (küsitlused, FB-grupid jms).

# Milline on metsloomade arvukus Viimsi rohevõrgustikus?



# Milline on metsloomade arvukus Viimsi rohevõrgustikus?

## Tulemused

- **Pöder** – ca 37-40 isendit (arvukus kasvanud võrreldes 2018. aastaga ca 16-17 isendi võrra);
- **Metskits** – ca 130-150 isendit (arvukus kasvanud võrreldes 2018. aasta hinnanguga 30-50 isendi võrra);
- **Metssiga** – 1 isend (ilmselt kult);
- **Punahirv** – ei registreeritud;
- **Halljänes** – ca 4-6 isendit (ilmselt oluliselt rohkem, seire keskendus metsadele);
- **Valgejänes** – ca 8-10 isendit;
- **Rebane** – ca 27-30 isendit;
- **Kährik** – registreeriti kolmes kohas, arvukust raske hinnata;
- **Orav** – ca 4-6 isendit (kindlasti oluliselt rohkem, seire keskendus metsadele);
- **Nugis** – ca 4-6 isendit (kindlasti oluliselt rohkem, seire keskendus metsadele);
- **Nirk** – registreeriti 3 jäljerada, kõik Mäealusel MKA-l, hinnang ca 1-2 isendit, aga kindlasti on rohkem, sest sobivaid elupaiku rohkem ja kõikjal ei seiratud.

# Milline on metsloomade paiknemine Viimsi rohevõrgustikus?

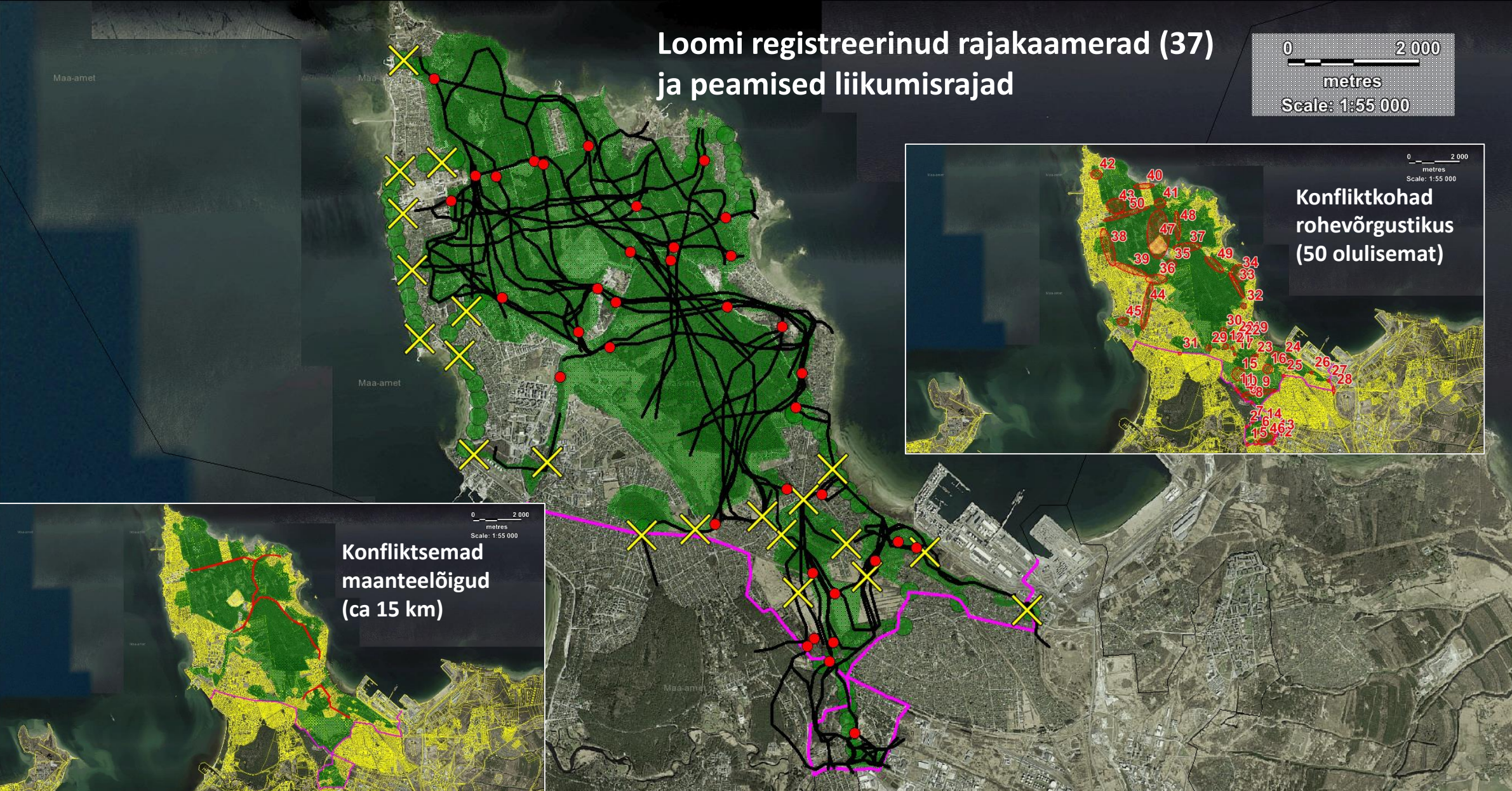
## Tulemused

Liik	Rohuneeme	Krillimäe	Leppneeme-Tammneeme*	Mäealuse	Metsakasti*	Muuga*	Pringi	Kokku**
Pöder	3-7	10-16	1-6	10-13	1-2	1-2	1-4	37-40
Metskits	11-55	18-38	8-11	11-88	1-2	1-2	2-5	130-150
Metssiga	-	-	1	1	-	-	-	1
Halljänes	1-2	1-2	2-4	1-2	-	-	1-2	4-6
Valgejänes	-	2-3	-	5-7	-	-	-	8-10
Rebane	2-3	1-2	1-2	8-10	1-2	2-3	1-2	27-30
Orav	2-4	-	-	2-4	-	-	1-2	4-6
Nugis	1-2	-	-	2-4	-	-	1-2	4-6
Nirk	-	-	-	1-2	-	-	-	1-2

\* Need alad on peamiselt suvised elualad, loendusmeetodid aga andsid talvise arvukuse.

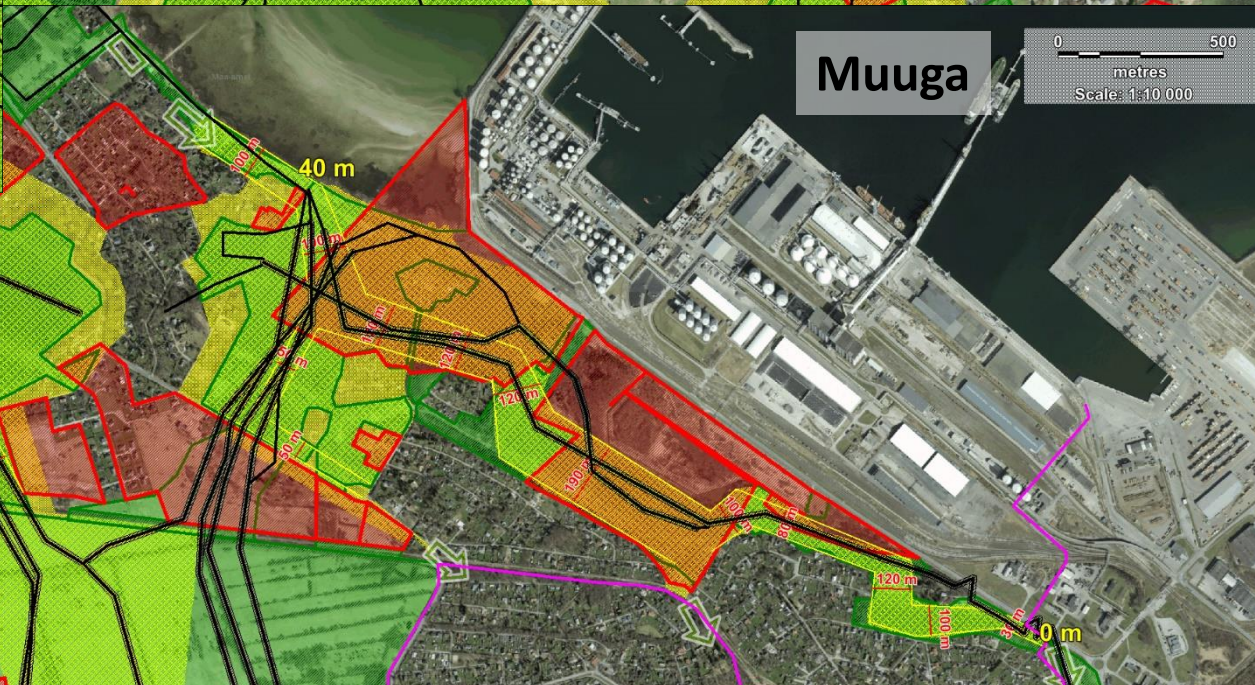
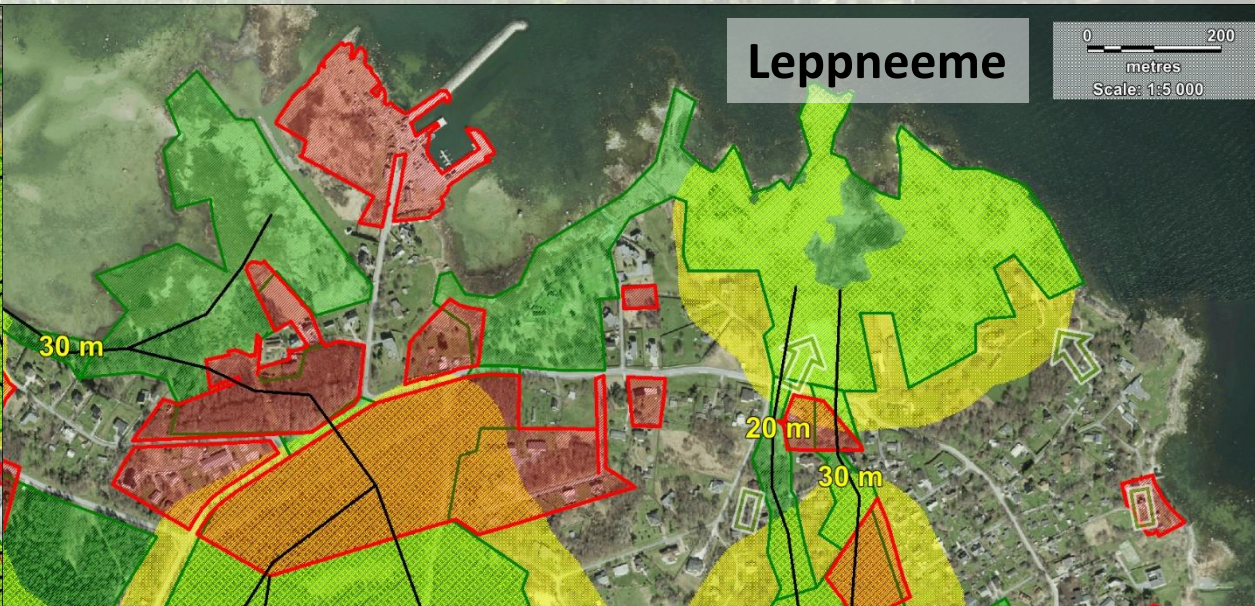
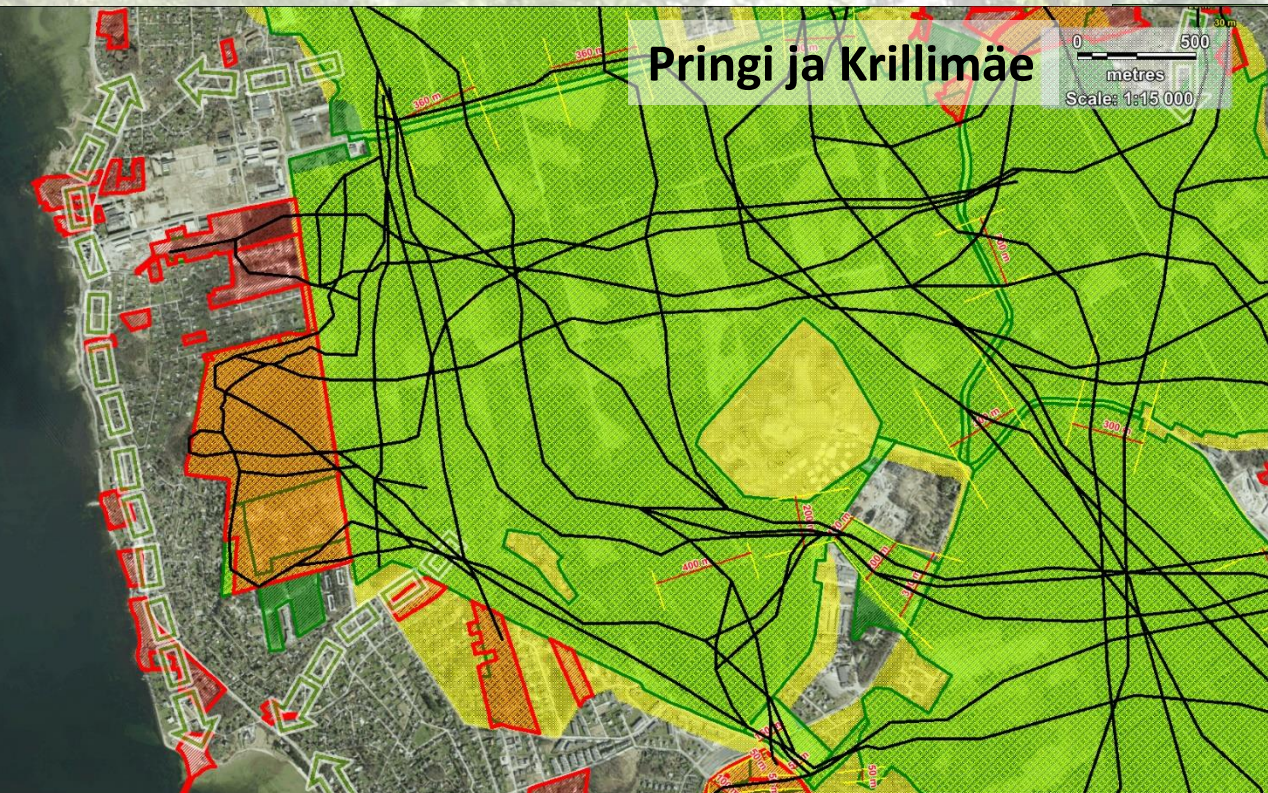
\*\* Piirkondade arvud ei summeeru, sest samad isendid liiguvad eri piirkondade vahel.

# Kas ja mil määral kasutavad metsloomad olemasolevaid rohekoridore?



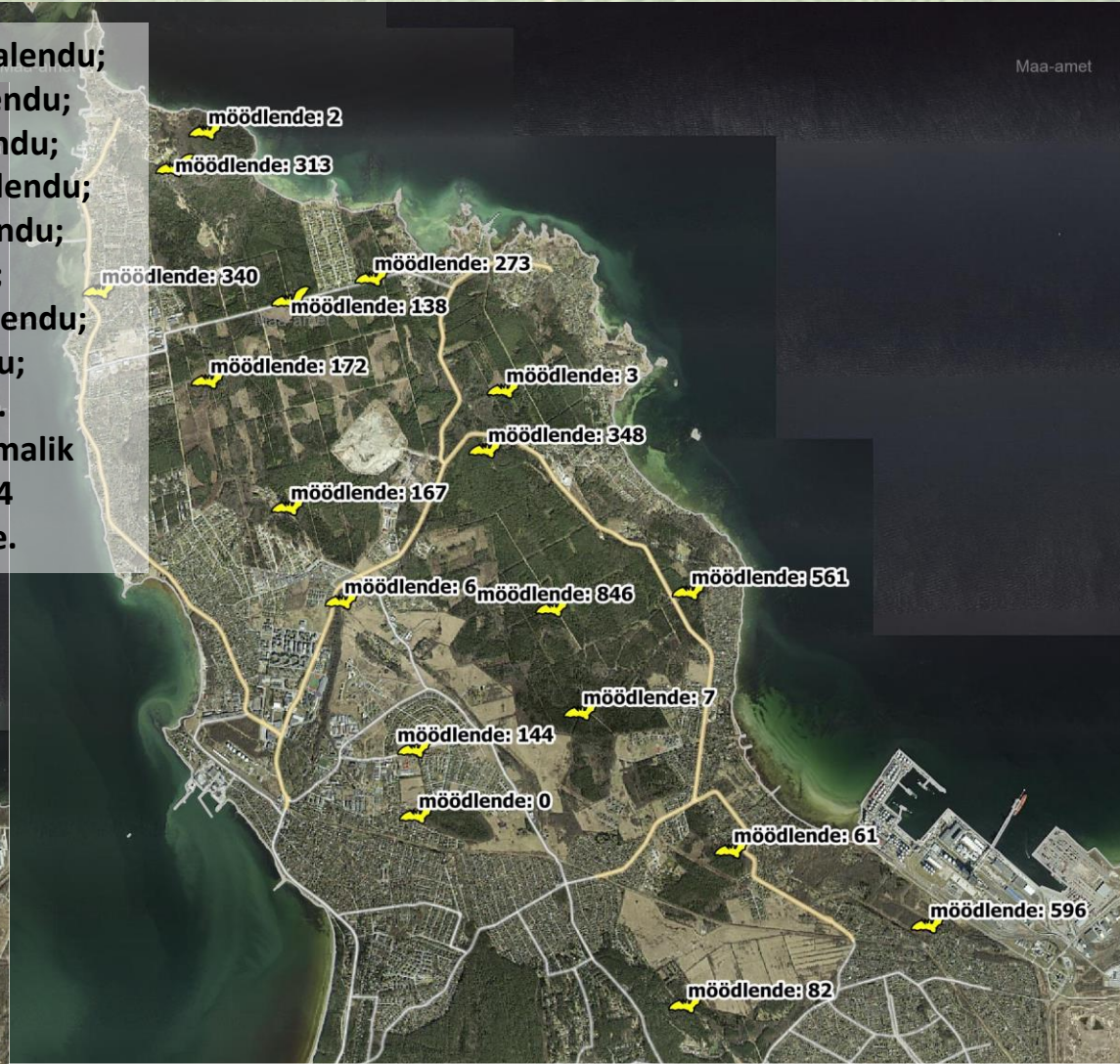


# Kas ja kus on väljaspool rohevõrgustikku kasutuses olevad rohekoridorid?



# Kus elavad ja rändavad Viimsi rohevõrgustikus nahkhiired?

1. Põhja-nahkhiir – 16 punktis, kokku 2116 möödalendu;
2. Veelendlane – 10 punktis, kokku 1307 möödalendu;
3. Pargi-nahkhiir – 9 punktis, kokku 156 möödalendu;
4. Tõmmulendlane – 6 punktis, kokku 171 möödalendu;
5. Pruun-suurkõrv – 5 punktis, kokku 12 möödalendu;
6. Tiigilendlane – 3 punktis, kokku 6 möödalendu;
7. Pügmee-nahkhiir – 1 punktis, kokku 14 möödalendu;
8. Suurvidevlane – 1 punktis, kokku 2 möödalendu;
9. Hõbe-nahkhiir – 1 punktis, kokku 1 möödalend.
10. Kuna lendlaste perekonna liike ei ole alati võimalik hääle alusel liigini määrata, jäi 11 seirepunktis 274 möödalennu määranguks vaid perekond Lendlane.



Kokku registreeriti 4059 nahkhiirte möödalendu, millest liigini õnnestus määrata 3785.

# Kas olemasolevate kaitsealade kaitse-eesmärgid on endiselt täidetud ja kas need alad täidavad endiselt rohevõrgustiku ülesandeid?

- **Rohuneeme MKA** – Kaitse-eesmärgid on praegu veel **täidetud**. Kõige olulisemateks konfliktideks on MKAst loodesse jääva rohekoridori ja Kelvingi elurajoonist põhja poole, MKAst itta, mere äärde jääva rohekoridori säilimine. Neil aladel ei tohiks lubada ehitustegevust, ega ka tarastamist vms inimtekkelise rajatise ehitamist, mis takistaks loomade vaba liikumist. **MKAst loodesse jääva metsaosa võiks kaitsealaga liita.**
- **Krillimäe MKA** – Kaitse-eesmärgid on praegu veel **täidetud**. Kõige olulisemaks konfliktiks on siin MKAst läände jääva **Pringi metsa säilimine**. Võrreldes Krillimäe MKA metsadega on Pringi mets oluliselt kõrgema loodusväärtusega ja just põlismetsa tunnustega puistut on Pringi metsas väga palju. Kuna see mets moodustab Krillimäe kaitsealaga terviku, **tuleks see kaitsealaga liita** ja mitte lubada siin ehitustegevust ja metsa võiks majandada vaid püsimeetsanduslikul viisil. Võttes arvesse seda, et Krillimäe metsades on suurte sõraliste, eriti põdra asustustihedus väga kõrge, **tuleks laiendada maastikukaitseala mitte ainult lääne suunas (liites Pringi metsa) vaid ka ida suunas nii, et Leppneeme-Tammneeme maastikukaitseala ja Krillimäe maastikukaitseala piirid puutuksid kokku**. Lisaks sellele tuleks ühega neist MKAdest (tõenäoliselt Leppneeme-Tammneeme MKA-ga) **liita ka Kelvingist itta jääv metsaosa**, mis on praegu astmelaud ja sellest veel ida poole ja Leppneeme teest põhja poole jääv metsaosa, mis jääb praegu üldse rohevõrgustikust välja.

# Kas olemasolevate kaitsealade kaitse-eesmärgid on endiselt täidetud ja kas need alad täidavad endiselt rohevõrgustiku ülesandeid?

- **Leppneeme-Tammneeme MKA** – Kaitse-eesmärgid on praegu veel **täidetud**. Samas on metsamajandusega ja kuivendusega siin looduslikkust juba päris palju vähendatud. Kõige olulisemaks võimalikuks konfliktiks on siin MKA kirde- ja põhjaosa eraomandis olevate metsade säilimine. Võttes arvesse seda, et Leppneeme-Tammneeme metsades on suurte sõraliste asustustihedus kõrge ja **Viimsisse sattunud suurkiskjad on oma elupaigaks enamasti alati valinud just selle metsa**, tuleks seda MKAd laiendada lääne suunas kuni Krillimäe MKAni ja põhja suunas nii, et kaitsealaga oleks liidetud ka **Kelvingist itta jääv metsaosa**, mis on praegu astmelaud ja sellest veel ida poole ja **Leppneeme teest põhja poole jääv metsaosa**, mis jääb praegu üldse rohevõrgustikust välja.
- **Mäealuse MKA** – Kaitse-eesmärgid on praegu veel **täidetud**. Mäealuse MKAga piirneval alal on kaks väga olulist konfliktipiirkonda. Üheks neist on maastikukaitseala idaosaga piirneval alal eraomandis olevate metsade (**sh merikotka pesapaiga**) säilimine. Need metsad on tänaseks juba päris suuresti läbi raiutud. Teiseks konfliktiks on maastikukaitsealast itta, teisele poole Randvere teed, selle ja Tiitsu tee vahele, aga eriti **Tiitsu teest mere poole jäävate metsade säilimine**. Neist metsadest osa on juba raadatud ja alustatud on ühe osa metsa asemele elurajooni rajamisega. Võttes arvesse seda, et Mäealuse metsades on suurte sõraliste asustustihedus kõrge ja et siin on **kõrge ka kaitsealuste lindude ning nahkhiirte liigirikkus**, samuti seda, et metskitsede kõrge arvukuse juures napib neil Viimsis toitumiseks niiduala tuleks seda maastikukaitseala **laiendada lääne suunas kuni Mäealuse teeni ja ida suunas kuni mereni**. Siis oleks tagatud ka oluliste rohevõrgustiku elementide säilimine.

# Millised on ettepanekud Viimsi rohevõrgustiku olukorra parandamiseks?

- Arvestades, et roheala sidusus on Viimsis **juba katkemas**, siis oleks vajalik kindlasti **kogu veel täisehitamata sidus ala säilitada** ja seada sellele sellised tingimused, mis ei luba sel alal mingit ehitustegevust. Samal ajal tuleks tegeleda rohealade **sidususe taastamisega**, eriti neis kohtades, kus sidususe katkemine on veel nõ „paberil“, st tegemist on alles detailplaneeringu faasiga ja ehitusega pole veel alustatud.
- Eraldi tähelepanu tuleks suunata **liiklusohutusele ja suurulukitega maanteedel toimuvate liiklusõnnetuste riski vähendamisele**. Selleks tuleb neil maanteedel ja tänavatel, kus põtrade ja metskitsede teeületusi esineb kõige tihedamalt ja samas on **praegu lubatud piirkiiruseks kas 70km/h või koguni 90 km/h alandada seda lubatud piirkiirust 50 km/h**.
- Kuna suurulukite asustustihedus on kõrge ja inimeste ning loomade kokkupuuted sagenevad, siis tuleks leida Viimsis lahendus. Pakun neli võimalikku alternatiivi:
  - **Praeguse olukorra jätkumine** – ulukite arvukus kasvab, aga ruumi jääb vähemaks – püsiv konfliktide lahendamine
  - **Loodus ilma suurulukiteta** – ulukid küttida või välja viia, ökosüsteemi tuleb rohkem majandada – kulukam kui eelmine
  - **Looma- või looduspark** – roheala piirata aiaga, ulukite arvukust hoida kontrolli all, samuti külustuskoormust – kulukas ja keeruline
  - **Taasühendatud rohevõrgustik** – selgitada liikumiskoridorid ja need taastada, st maade ostu ja hoonestatud alade lammutusi – väga kulukas, aga rohevõrgustiku suhtes kõige parem lahendus.

A night-vision photograph of a reindeer in a snowy, forested environment. The reindeer is positioned on the left side of the frame, looking directly at the camera. Its eyes are bright and glowing, a characteristic of night-vision photography. The background is dark and textured with snow and trees. The overall tone is dark and grainy, typical of night-vision footage.

**Tänan!**

**Lauri.Klein@elfond.ee**