

Tammesalu tee 6

Ümbritseva arhitektuurse keskkonna analüüs.

Viimsi poolsaare asustus koosneb tinglikult kolmest ajaloolisest kihistusest:

- ajaloolisest rannaküla- ja mõisaarhitektuurist.
- nõukogudeaegsetest, erineva ilmega eramutest ja suvilatest, millele sekundeerisid omaaegsed, jõuliselt arendatud kolhoosi-, ja sovhoosikeskused.
- taasiseseisvuse järgsetest väga erinevatest eramutest koos kiirele kasumile orienteeritud rida- ja korterelamutega.

Olukorra ilmestamiseks üks sajandivahetuse aegne tähelepanek hollandlasest Helsingis töötanud arhitektuuriprofessorilt: siin on kadestamisväärset palju arhitektidelt tellitud eramaju, mitte läänele tavalisi kataloogseid tüüpprojekte või ühe arendaja ühtset toodangut. Tõepoolest, teatud piirkondades on tajuda ilmekat mitmekesisust ja huvitavaid, pilkupaaluvaid lahendusi. Kuid see ei ole iseenesest säiliv seis ja võib kergesti ajas muutuda. Oluline tegur meeldiva ühtsuse saavutamiseks peaks olema koosluse sisuline tihedus (FAR) ja hooneid ümbritseva ruumi struktuur (väga tinglikult – maastikuarhitektuur).

Kui sõita mööda Viimsi üht “peatänavat” – Rohuneeme teed - poolsaare tipu suunas, näeb kahel pool teed väga erinevaid maju. Teema sissejuhatuseks väärrib mainimist Viimsi kirikuhoone oma eripärase katusega, Paadi-restorani kumerad vormid koosluses naabritega, millest ühel viil-, teisel lamekatust. Edasi tuleb rida väga eriilmelisi hooneid. Kas nad võiksid olla, stilistika mõttes, kõik ühesugused, on raske öelda. Pigem mitte...



Teatud nõ suurema joonega linnaehitusliku reeglina oleks Viimsi võinud edasi kanda kalurikolhoosiaegset reeglit, mitte lubada teest mere poole uusarendusi, jättes ilusa vaate kõigile viimsilastele tarbimiseks. Siin ei ole enam tähtsust ei viil- ega lamekatustel.

Kui jõuda saja meetri kaugusele Tammesalu teest, hakkab paremat kätt silma mitmekesise vormiga, ilusa, korrastatud maastikukujundusega eramu, mis sobitub hästi ümbrusesse.



Rohuneeme teelt paistavad Tammesalu tee otsa uued eramud. Silmnähtavalt erinevad.



Erinevad on ka kõik vaatlusaluse krundi ümber paiknevad hooned, peaaegu ükski pole teise moodi. Kui jagada hooneid lame- ja kaldkatustega majadeks, siis sellel tänaval on reeglina kasutatud kaldseid katusevorme. Väga erinevate kaldenurkadega

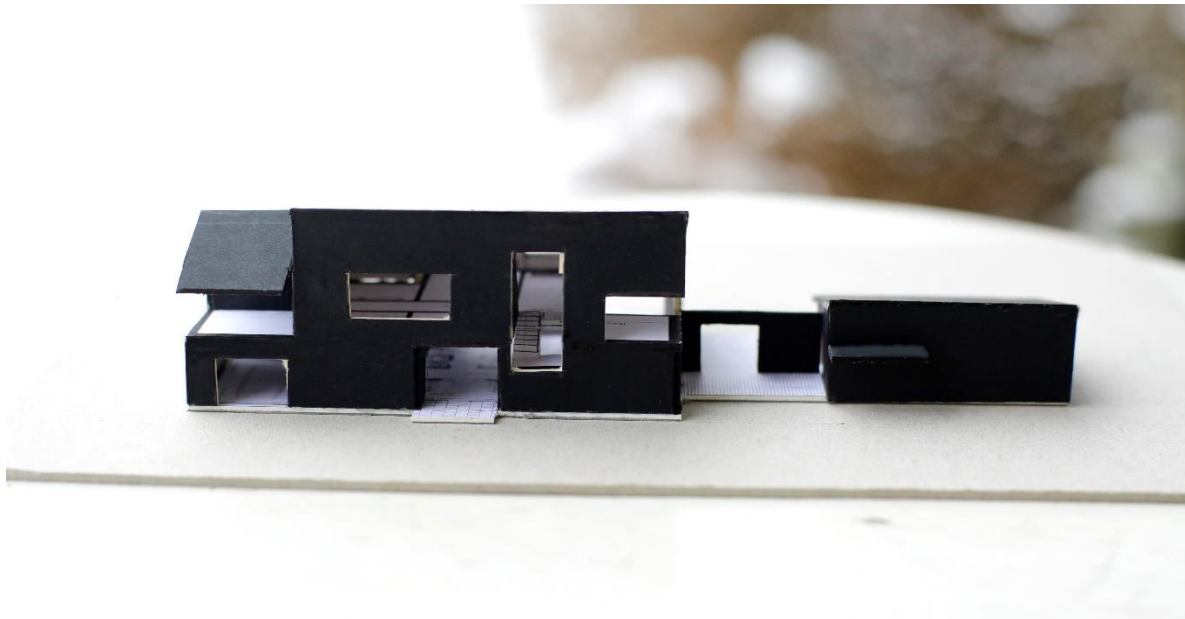
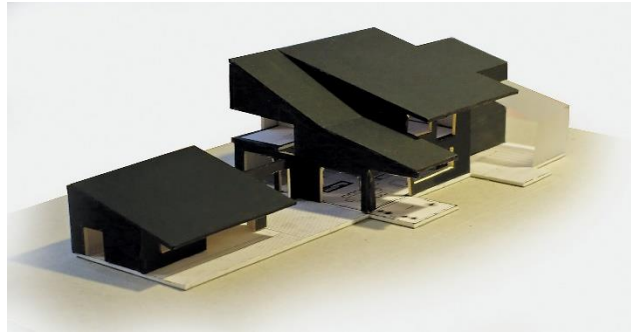
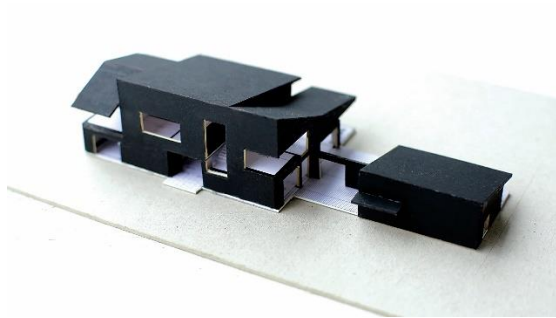


Kas sellised majad sobituvad nõ tänava-ansamblisse, oleneb juba hoone enda arhitektuursest kvaliteedist. Tänavas suhtes on ju hoopis olulisem hoone kaugus krundi (tänavas) piirist, kõnnitee ja madala, korrastava äärekivi olemasolu, tänavas valgustus, aia ja värava kujundus, haljastuse olemasolu ja iseloom jne. Oluliseks muutub siinjuures ka hoone enda arhitektuurne ilme, mis loob igal juhul koha identiteeti.

Tammesalu tee 6 naabermajad



Antud hoone on kaldkatustega. Tulenevalt ajastu eripärast ja uutest vaadetest energiale, on püütud kaldkatused teha võimalikult soodsaks päikeseenergia püüdmiseks. Kui omaaegsed nõ viilkatused olid selgelt pragmaatilised lahendused omas ajas – konstruktiivselt parim valik ava sildamiseks ja vee ärajuhtimiseks, siis nüüd tuleks arvestada soodsaimat asendit päikese püüdmiseks, jäädes ikka kaldkatuseks. Põhjapoolset seina ilmestavad suured avad, mis kujutavad suuri “laternaide” pimedatel õhtu- ja öötundidel.



Arhitekt

Andres Alver

23. aprill 2023