

KORRALDUS

Viimsi

25. september 2024 nr 416

Viimsi alevik, Uus-Pärnamäe kinnistu detailplaneeringuga planeeritud liikluspindadele ja tervikteedele kohanimede ja ruumikujude määramine, Nelgi tee liikluspinna ja terviktee ruumikuju muutmine ning Meelespea tee liikluspinna ja terviktee ruumikuju muutmine. Uued kohanimed: Anemooni tee, Hortensia tee, Lobeelia tee

19.08.2024 esitati Viimsi Vallavalitsusele avaldus (registreeritud Viimsi Vallavalitsuse dokumendiregistris nr 11-10/3556) Viimsi alevik, Uus-Pärnamäe katastriüksuse jagamiseks vastavalt kehtivale detailplaneeringule. Maakorralduskava selle kohta on esitatud MinuKataster e-keskkonda 31.05.2024 (maatoiming nr 202405313531).

Uus-Pärnamäe katastriüksusel (89001:010:0760, maatulundusmaa 100%, pindala 38 238 m²) kehtib Viimsi alevik, Uus-Pärnamäe kinnistu detailplaneering, mis on kehtestatud Viimsi Vallavalitsuse 22.03.2023 korraldusega nr 83. Detailplaneeringuga on planeeritud kolm uut liikluspinda ja tervikteed, millele kohanimede määramist arutati Viimsi Vallavalitsuse nimekomisjoni 27.08.2024 koosolekul. Uute kohanimedena kaaluti erinevaid lilleaiandites kasvatatavate lillede nimesid. Seoses uute planeeritavate liikluspindade ja tervikteede kohanimede ja ruumikujude määramisega on vaja muuta ka Nelgi tee ja Meelespea tee liikluspindade ja tervikteede ruumikujud.

Vastavalt kohanimeseaduse § 6 lõikele 4 teavitas Viimsi Vallavalitsus Uus-Pärnamäe katastriüksuse omanikku antud katastriüksusele Uus-Pärnamäe kinnistu detailplaneeringuga planeeritud liikluspindadele ja tervikteedele kohanimede määramise kavatsuse kohta, esitades talle selle kohta 18.09.2024 saadetud e-kirjaga (reg-nr 10-11/4074) arvamuse andmiseks Viimsi Vallavalitsuse korralduse eelnõu. Sama sätte kohaselt peab maaomanik esitama kirjaliku arvamuse eelnõus käsitletud kohanime määramise kohta 15 päeva jooksul teate saamisest arvates. Arvamuse tähtajaks esitamata jätmise korral loetakse, et maaomanik on kohanime määramisega nõus. Uus-Pärnamäe katastriüksuse omanik vastas 19.09.2024 saadetud e-kirjaga (reg-nr 10-11/4074-1), et neile sobivad välja pakutud kohanimed ja ruumikujud.

Lähtudes eespool toodust ning vajadusest tagada liikluspindade ja teede andmete samakujulisus, tulenevalt kohanimeseaduse § 4 lõike 1 punktist 4, § 5 lõike 1 punktist 3, § 6 lõigetest 1, 2 ja 4, § 12 lõike 2 punktist 3, Viimsi Vallavolikogu 15.12.2015 määruse nr 25 „Viimsi valla kohanimede määramise kord“ § 2 lõike 2 punktist 2, § 3 lõigetest 2 ja 3, Vabariigi Valitsuse 07.01.2016 määruse nr 1 „Teeregistri põhimäärus“ § 7 lõigetest 1–3, § 13 lõikest 3, Viimsi Vallavalitsuse

22.03.2023 korraldusega nr 83 kehtestatud Viimsi alevik, Uus-Pärnamäe kinnistu detailplaneeringust ning nimekomisjoni 27.08.2024 koosoleku protokollist nr 7:

1. Muuta **Nelgi tee** liikluspinna ruumikuju nii, et see saab alguse Aiandi tee liikluspinnast ja lõpeb Uus-Pärnamäe katastriüksusel vastavalt Viimsi alevik, Uus-Pärnamäe kinnistu detailplaneeringule ja joonisele 1.1 lisas 1.
2. Muuta **Meelespea tee** liikluspinna ruumikuju nii, et see saab alguse muudetavast osast Nelgi tee liikluspinnast (vt punkt nr 1) ja kulgeb vastavalt Viimsi alevik, Uus-Pärnamäe kinnistu detailplaneeringule ja joonisele 1.2 lisas 1.
3. Määrata Viimsi alevik, Uus-Pärnamäe kinnistu detailplaneeringuga planeeritud liikluspinnale, mis saab alguse detailplaneeringuga planeeritud osast Nelgi tee liikluspinnast, vastavalt joonisele lisas 2 kohanimeks **Anemooni tee**.
4. Määrata Viimsi alevik, Uus-Pärnamäe kinnistu detailplaneeringuga planeeritud liikluspinnale, mis saab alguse detailplaneeringuga planeeritud osast Nelgi tee liikluspinnast, vastavalt joonisele lisas 2 kohanimeks **Hortensia tee**.
5. Määrata Viimsi alevik, Uus-Pärnamäe kinnistu detailplaneeringuga planeeritud liikluspinnale, mis saab alguse detailplaneeringuga planeeritud osast Nelgi tee liikluspinnast, vastavalt joonisele lisas 2 kohanimeks **Lobeelia tee**.
6. Muuta **Nelgi tee** (tee nr 8900001) terviktee ruumikuju pärast Viimsi alevik, Uus-Pärnamäe kinnistu detailplaneeringuga planeeritavale osale Nelgi teele kasutusloa väljastamist vastavalt Nelgi tee liikluspinna ruumikujule (vt punkt nr 1) ja joonisele 3.1 lisas 3.
7. Muuta **Meelespea tee** (tee nr 8900016) terviktee ruumikuju pärast Viimsi alevik, Uus-Pärnamäe kinnistu detailplaneeringuga planeeritavale osale Meelespea teele kasutusloa väljastamist vastavalt Meelespea tee liikluspinna ruumikujule (vt punkt nr 2) ja joonisele 3.2 lisas 3.
8. Määrata Viimsi alevik, Uus-Pärnamäe kinnistu detailplaneeringuga planeeritud tervikteele, mis saab alguse detailplaneeringuga planeeritud osast Nelgi tee liikluspinnast, vastavalt joonisele lisas 4 kohanimeks **Anemooni tee** (tee nr 8904950).
9. Määrata Viimsi alevik, Uus-Pärnamäe kinnistu detailplaneeringuga planeeritud tervikteele, mis saab alguse detailplaneeringuga planeeritud osast Nelgi tee liikluspinnast, vastavalt joonisele lisas 4 kohanimeks **Hortensia tee** (tee nr 8904951).
10. Määrata Viimsi alevik, Uus-Pärnamäe kinnistu detailplaneeringuga planeeritud tervikteele, mis saab alguse detailplaneeringuga planeeritud osast Nelgi tee liikluspinnast, vastavalt joonisele lisas 4 kohanimeks **Lobeelia tee** (tee nr 8904952).
11. Korraldus teha teatavaks katastriüksuse omanikule.
12. Korraldus jõustub selle teatavakstegemisest.
13. Korralduse peale on võimalik esitada vaie Viimsi Vallavalitsusele haldusmenetluse seaduses sätestatud korras või kaebus Tallinna Halduskohtule (Pärnu mnt 7, Tallinn) 30 päeva jooksul korralduse teatavakstegemisest arvates.

(allkirjastatud digitaalselt)

Illar Lemetti
vallavanem

(allkirjastatud digitaalselt)

Merit Renlund
vallasekretär

Nelgi tee ja Meelespea tee liikluspindade ruumikujude muutmise



Joonis 1.1. Nelgi tee liikluspinna ja terviktee uus ruumikuju on tähistatud punase värviga.



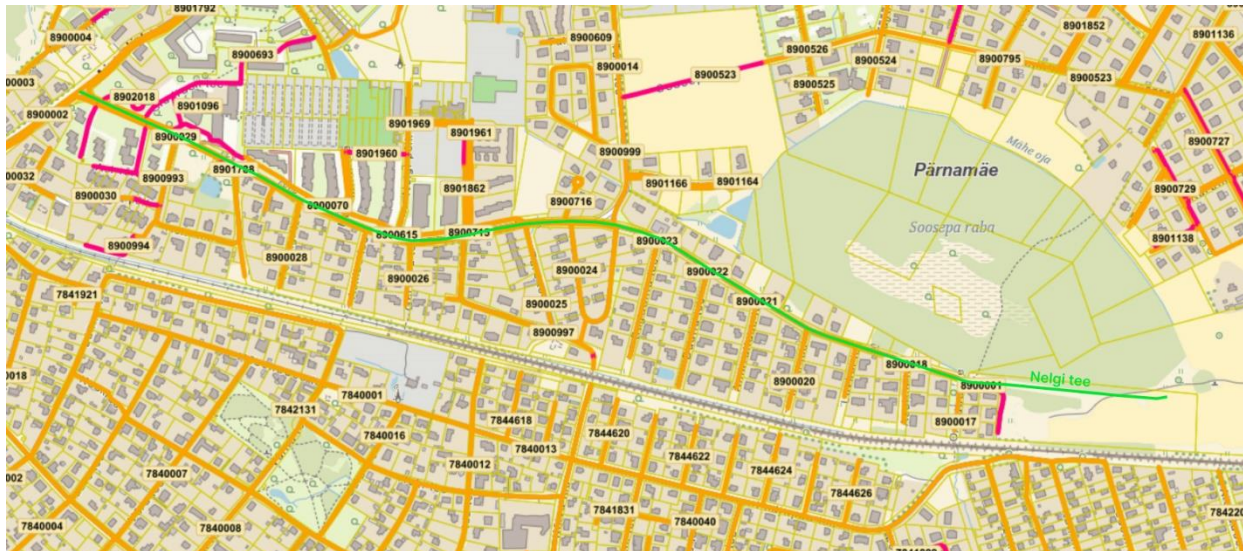
Joonis 1.2. Meelespea tee liikluspinna uus ruumikuju on tähistatud punase värviga.

**Uute kohanimedega ja ruumikujudega liikluspinnad:
Anemooni tee, Hortensia tee, Lobeelia tee**



Joonis. Uute kohanimedega **Anemooni tee, Hortensia tee ja Lobeelia tee** liikluspindade ruumikujud on tähistatud punase värviga. Teiste muudetavate liikluspindade ruumikujud on tähistatud valge ja oranži värviga.

Nelgi tee ja Meelespea tee tervikteede ruumikujude muutmise

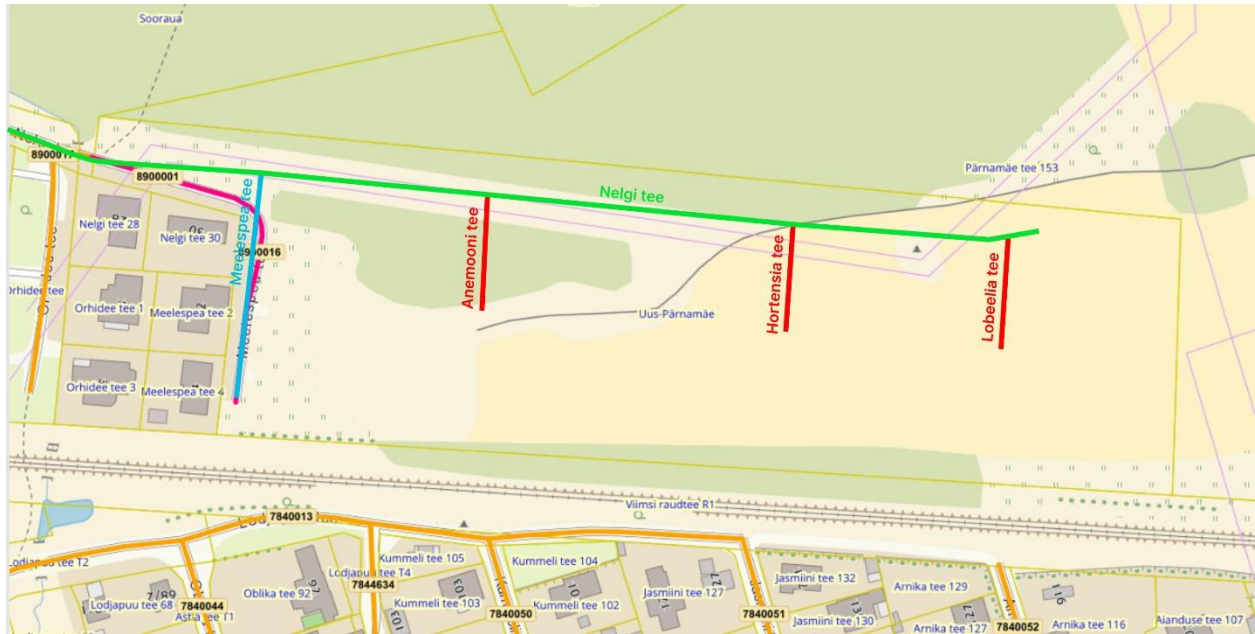


Joonis 3.1. Nelgi tee terviktee uus ruumikuju on tähistatud rohelise värviga.



Joonis 3.2. Meelespea tee terviktee uus ruumikuju on tähistatud sinise värviga.

Uute kohanimedega tervikteed:
Anemooni tee (tee nr 8904950)
Hortensia tee (tee nr 8904951)
Lobeelia tee (tee nr 8904952)



Joonis. Uute kohanimedega **Anemooni tee**, **Hortensia tee** ja **Lobeelia tee** tervikteede ruumikujud on tähistatud punase värviga. Teiste muudetavate tervikteede ruumikujud on tähistatud rohelise ja sinise värviga.